

英語
English

だいがく しんがく
大学進学ガイドブック

Guidebook to Go on to University



はじめに

いま日本では、約2人に1人、高校卒業後に大学・短大に進学しています。専門学校に進んだ人も合わせると約7割が進学の道を進んでいます。

高校卒業後は、中学卒業後よりも本当に多くの選択肢があり、その情報もあふれています。この本は、高校生のみなさんとその保護者の方たちが高校卒業後に進学を目指すときに、これだけは知っておいてほしいこと、そして受験のためのさまざまな情報を伝えるために作られました。

勉強やお金のことで進学をあきらめてしまわないように、初版よりもさらに多くの情報を載せました。このガイドブックがみなさんの夢をかなえる力になればうれしいです。

Preface

In Japan, about 1 out of 2 high school graduates go on to university or junior college now. Furthermore, about 70% of high school graduates go on to higher education institutions including vocational colleges.

After graduating from high school, students have so many more options than after graduating from junior high school, and there is an abundance of information about those options. This book was written to provide high school students and their parents with what they must know and a variety of information on how to prepare for entrance exams when aiming to go on to higher education after high school.

This guidebook contains more information than the first edition so that students will not give up on higher education because of study or money problems. We hope that this guidebook will help you achieve your dreams.

※このガイドブックの情報は、2020年12月現在のものです。そのため内容が変わることもあります。みなさんが情報を活用するときには、インターネットで調べたり、大学などに問い合わせたりして、最新の情報を確認してください。

※This guidebook was made based on the information as of December 2020. Therefore, the contents might change in the future. When you use this book, please also refer to the latest information by checking the Internet and asking universities, etc.

はじめに	
1. 高校卒業後の進学先①	01
2. 高校卒業後の進学先② 大学・短大・専門学校	02
3. 大学はどういうところ？ 私立・国公立	03
4. 学部とは？ 文系・理系	04
5. 学部の選び方	05
6. いろいろな入学試験 入試の種類／併願	06
7. 一般選抜とは？① 私立大学／共通テスト	07
8. 一般選抜とは？② 国公立大学	08
9. 学校推薦型選抜とは？ 指定校制／公募制	09
10. 総合型選抜とは？	10
11. それぞれの入試方法のアドバイス	11
12. 進学にむけての3年間	12
13. 志望校選びのチェックポイント	13
14. 入試カレンダー	14
15. お金が心配で、進学を悩んでいるあなたへ	15
16. 大学進学・通学のためにかかるお金	16
17. 大学受験にかかるお金	17
18. 入学金と授業料	18
19. 卒業までの学費はいくら？	19
20. 家族でお金の計画を	20
21. 奨学金と教育ローン	21
22. 日本学生支援機構 (JASSO)	22
23. 先輩と保護者の体験談	23
巻末資料	28

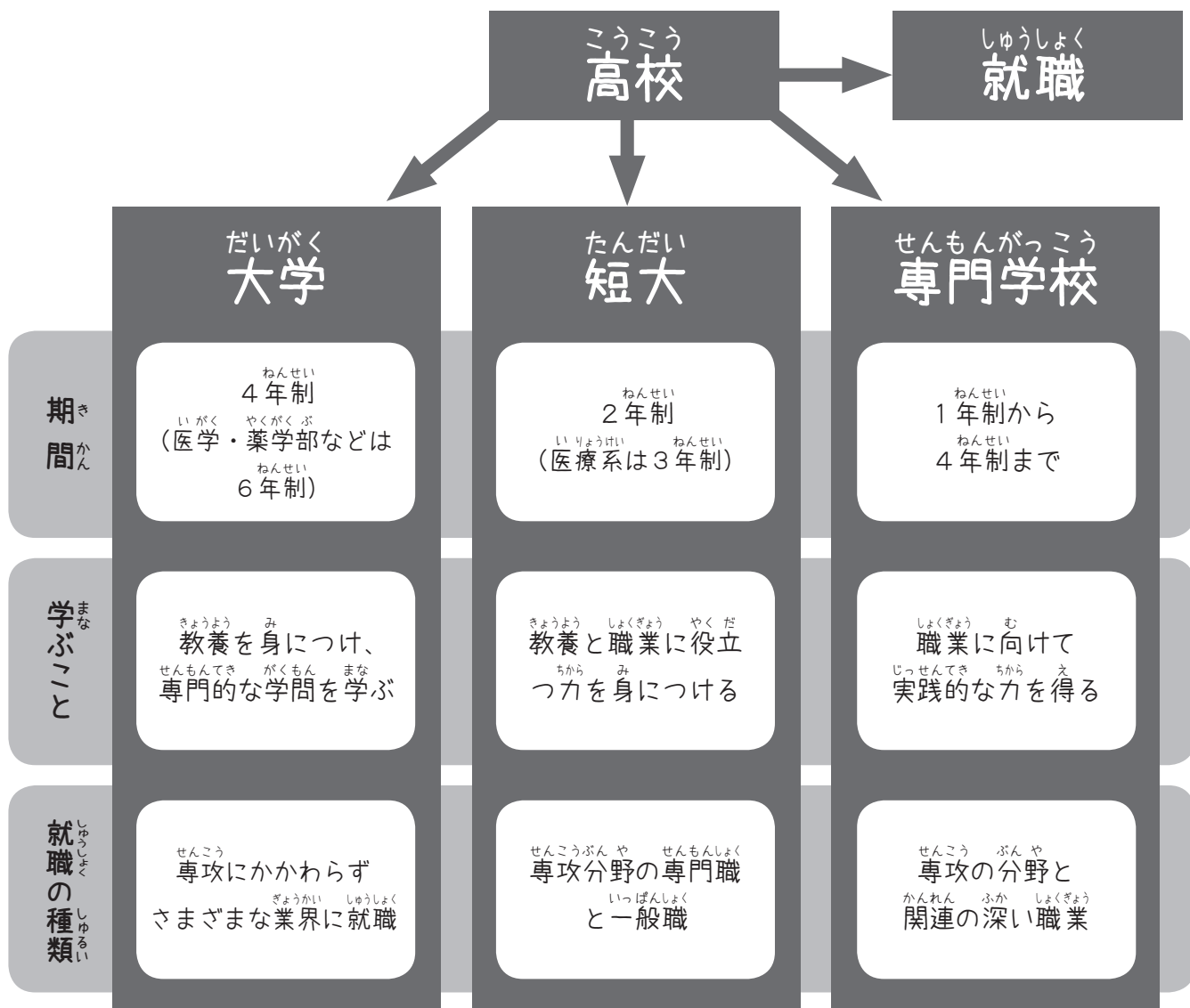
Table of contents

PREFACE

1. TYPES OF SCHOOLS AFTER GRADUATING FROM HIGH SCHOOL ①	01
TYPES OF SCHOOLS AFTER GRADUATING FROM HIGH SCHOOL ②	02
UNIVERSITY, JUNIOR COLLEGE, VOCATIONAL COLLEGE	
2. WHAT IS UNIVERSITY? PRIVATE AND NATIONAL & PUBLIC	03
3. WHAT IS FACULTY? HUMANITIES, SCIENCE	04
4. HOW TO CHOOSE A FACULTY	05
5. A VARIETY OF ENTRANCE EXAMINATIONS TYPES OF EXAMINATIONS/MULTIPLE APPLICATION	06
6. WHAT IS GENERAL SELECTION? ① PRIVATE UNIVERSITY/THE COMMON TEST	07
WHAT IS GENERAL SELECTION? ② NATIONAL AND PUBLIC UNIVERSITY	08
7. WHAT IS SCHOOL RECOMMENDATION SELECTION?	09
DESIGNATED SCHOOL SYSTEM / OPEN APPLICATION SYSTEM	
8. WHAT IS COMPREHENSIVE SELECTION?	10
9. ADVICE FOR EACH ENTRANCE EXAM SYSTEM	11
10. 3 YEARS OF COURSE TOWARD HIGHER EDUCATION	12
11. POINTS TO CHECK WHEN SELECTING THE SCHOOL	13
12. ENTRANCE EXAM CALENDAR	14
13. FOR THOSE WHO ARE WORRIED ABOUT FINANCIAL ISSUES	15
14. OVERALL FINANCIAL COST OF STUDYING AT UNIVERSITY	16
15. COST FOR TAKING ENTRANCE EXAMS	17
16. ADMISSION FEE AND TUITION	18
17. HOW MUCH IS THE TOTAL TUITION UNTIL GRADUATION?	19
18. MAKE A FINANCIAL PLAN WITH YOUR FAMILY	20
19. SCHOLARSHIP AND EDUCATION LOAN	21
20. JAPAN STUDENT SERVICES ORGANIZATION (JASSO)	22
21. ACCOUNTS FROM SENIOR STUDENTS AND PARENTS	23
ADDITIONAL INFORMATION	28

1. 高校卒業後の進学先①

高校を卒業してから、さらに勉強したい人には、大学・短大・専門学校という進学先があります。それぞれの目的や特徴、就職状況などを調べて、自分にあった道を選びましょう。



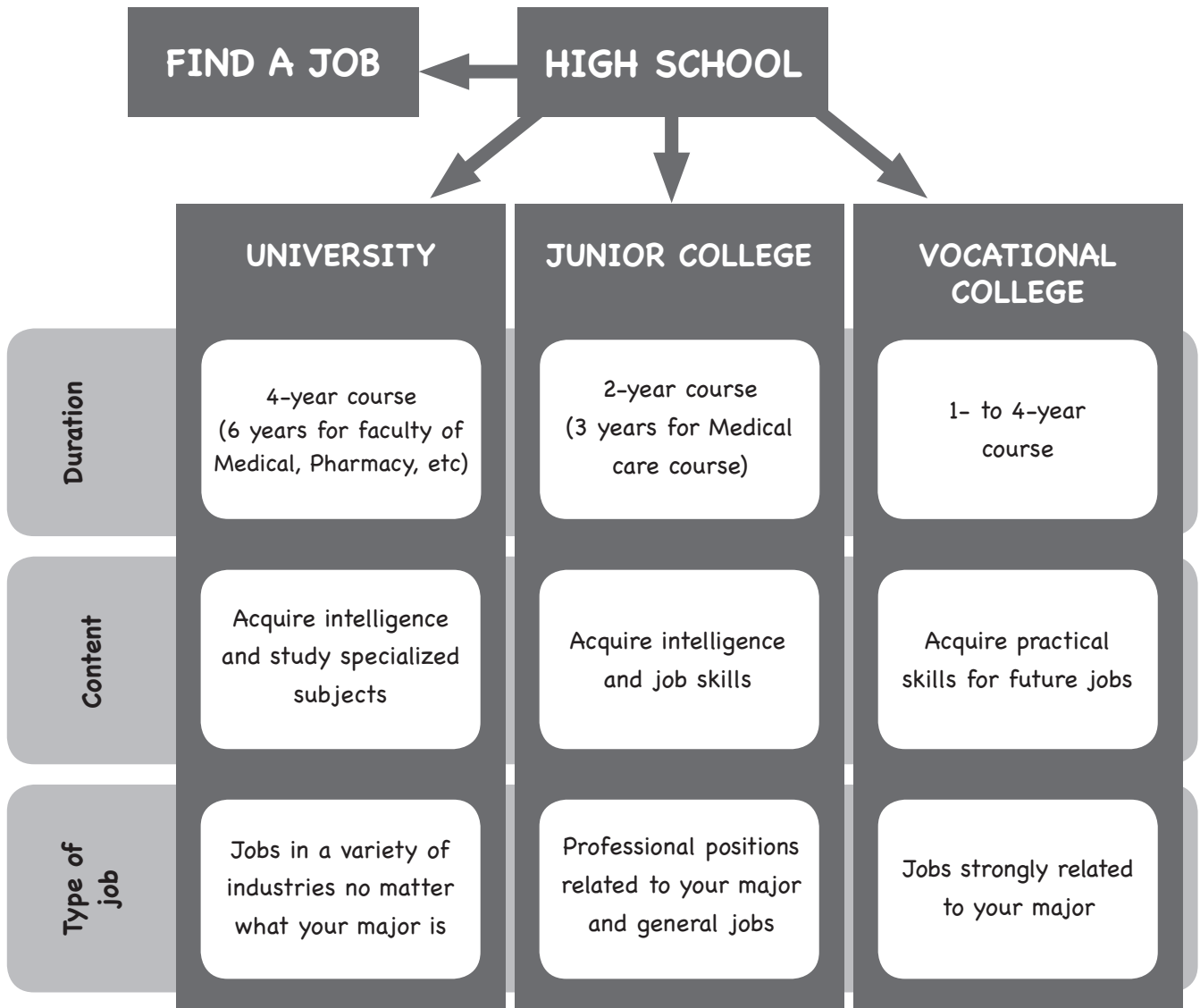
高校を卒業してなくても、がんばれば進学できる方法もあります！

小学校、中学校を卒業し、高校に入学しなかった、または、高校を途中で辞めた人は「高等学校卒業程度認定試験」を受けることで、大学、短大、専門学校の受験資格を手に入れることができます。

しかし、日本語で高校レベルの勉強の試験に合格しなければいけないので、簡単ではありません。

1. TYPES OF SCHOOLS AFTER GRADUATING FROM HIGH SCHOOL ①

If you want to study further after graduating from high school, you can go to university, junior college, or vocational college. You should check each school's features, aim, and employment situation after graduation before making a decision.



Even if you haven't graduated from high school, there are ways to advance your education if you work hard!

If you graduated from elementary or junior high school and did not enroll in high school, or if you quit high school midway through your studies, you can take the "Certificate for Students Achieving the Proficiency Level of Upper Secondary School Graduates" to qualify for universities, junior colleges, and vocational colleges. However, it is not easy because you have to pass a high school level exam in Japanese.

こうこうそつぎょうご しんがくさき 高校卒業後の進学先②

だいがく
大学 … 「専門的な知識やそれ以外の学問も勉強したい人におすすめ」

まな
学ぶこと

- 幅広い知識や教養を身につけながら、専門的な学問を学ぶ。
- 大学卒業でしか取れない資格もある(⇒ 28 ページ)。

とくちょう
特徴

- 自分の勉強したいことを見つけて、講義や実習などから深めることができる。
- 高校生より自由な時間が多くなり、ゼミ活動・サークル活動などを通じて自分の視野を広げ、社会人になるための基礎力を身につけられる。

そつぎょうご
卒業後

- 専門的な知識を使った仕事だけでなく、一般的な教養も学ぶので、いろいろな分野に就職できる。就職活動は基本的に自分でおこなう。

たんだい たんきだいがく
短大(短期大学) … 「短い時間で勉強して、早く働きたい人におすすめ」

まな
学ぶこと

- 短い期間で教養を身につけながら、将来の職業に役立つ実践的な勉強をする。

とくちょう
特徴

- 学校数や学べる分野が少ない。
- 学校に通う期間が短いので、4年制大学よりも忙しい。
- 卒業までの学費の合計は4年制大学よりも安い(1年間の学費はほぼ同じ)。

そつぎょうご
卒業後

- 丁寧な就職サポートをしているところが多く、就職率も高い。

せんもんがっこう
専門学校 … 「将来の夢がはっきりと決まっている人におすすめ」

まな
学ぶこと

- 職業に必要な知識や技術、資格を身につけるための専門的な勉強をする。(⇒ 29 ページ)
- 大学や短大とのちがいは、一般教養の授業がないこと。

とくちょう
特徴

- 実習が多く、卒業するとすぐに社会で仕事ができる力をつけられる。
- 1年間の学費は私立大学とあまり変わらない。

そつぎょうご
卒業後

- 学んだ分野の就職に強い。ただし、その分野以外の就職は難しいので、しっかり考えで選びましょう。

★ 専門学校を選ぶときは、学校名や学科名で選ばないようにしましょう。実際に働くときにどんな資格が必要で、その専門学校でどんな資格が取れるのか、授業内容や卒業生の就職先を確認しましょう！

日本国籍をもっていないと、在留資格によっては、その仕事につけないことがあるので注意してください。自分の在留資格でどの職業につけるか・つけないかをしっかりと確かめておく必要があります。自分で調べるだけでなく、高校の先生にも相談してみてください。

TYPES OF SCHOOLS AFTER GRADUATING FROM HIGH SCHOOL ②

UNIVERSITY... (Recommended for those who want to study specialized knowledge and other disciplines as well)

What to study

- Students study specialized subjects while gaining a wide range of knowledge and education.

Features

- Some qualifications can only be obtained by graduating from universities. (⇒ page 28)
- Students can find what they want to study and deepen their knowledge through lectures and practical training.

After graduation

- With more free time than in high school, students can broaden their horizons through seminar and circle activities, and acquire the basic skills needed to become a member of society.

- Students can get a job in a variety of fields because they study not only specialized subjects but also general education subjects. Basically, students do job hunting by themselves.

JUNIOR COLLEGE (TANDAI)... (Recommended for those who want to study in a short time and get a job quickly)

What to study

- In a short period of time, students will be able to acquire an education while studying practical skills that will help them in their future careers.

Features

- The number of schools and fields of study are limited.
- It is busier than a four-year university because the period of time spent in school is shorter.

After graduation

- The total tuition until graduation is lower than that of a four-year university (tuition for one year is almost the same).

- Many of them provide careful employment support and have high employment rates.

VOCATIONAL COLLEGE... (Recommended for people who have a clear idea of their future dream)

What to study

- Students study professionally to acquire the knowledge, skills, and qualifications necessary for their profession. (⇒ page 29)

Features

- The difference from universities and junior colleges is that there are no general education classes.

After graduation

- There is a lot of practical training, so you can acquire the ability to work in society immediately after graduation.

- The tuition for one year is not much different from that of a private university.

- Strong in finding employment in the field you have studied. However, it is difficult to find a job outside that field, so think carefully before making your choice.

★ When choosing a vocational college, do not choose based on the name of the school or department. Check what kind of qualifications are required for actual work, what kind of qualifications can be obtained at the vocational college, the content of the classes, and the employment opportunities for graduates!

Please note that if you do not have Japanese citizenship, you may not be able to get the job you want depending on your status of residence. You need to make sure that you know which jobs you can and cannot get with your status of residence. In addition to doing your own research, you should also consult with your high school teachers.

2. 大学はどういうところ？

私立大学

学校法人が運営する大学

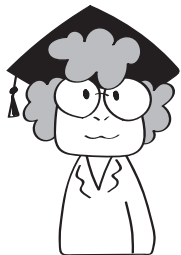
学費 … 国公立より高い。
受験科目 … ほとんどが3教科。→幅広いレベルの大学がある。

学ぶ期間によって、4年制（一般的な大学）、6年制（医学部など）、短期大学に分けられます。さらに、授業の時間帯によって、昼間部と夜間部（⇒4ページ）の大学があります。夜間部は昼間部に比べて学費が安くなっています（⇒18ページ）。

国公立大学（国立大学と公立大学をひとつにまとめた言い方）

国立大学：国立大学法人が運営する大学
公立大学：県、市などの地方公共団体などが運営する大学

学費 … 私立より安い。
受験科目 … ほとんどが国語・数学・英語・理科・社会の5教科。
→レベルが高く、合格が難しい。



国公立大学は私立大学より学費が安いですが、たくさんの科目の試験を受けなければなりません。そのため私立大学よりも試験対策が大変です。お金の問題だけでなく、自分の学力も考えながら、どの大学を受けるのか考えましょう（⇒8ページ）。

2. WHAT IS UNIVERSITY?

PRIVATE UNIVERSITY

University run by a private company

TUITION Higher than national and public universities

ENTRANCE EXAM SUBJECTS Mostly three subjects → Wide range of university levels

Universities can be classified by the required years to finish the course such as general university (4-year course), medical school, etc. (6-year course), and junior college. They also can be classified by the time zone of classes such as **day-time** and **night-time** university (⇒ page 4). Night-time university's tuition is cheaper than day-time university's. (⇒ page 18)

NATIONAL AND PUBLIC UNIVERSITY

NATIONAL UNIVERSITY: University run by the country

PUBLIC UNIVERSITY: University run by local government such as prefecture or city

TUITION Cheaper than private universities

ENTRANCE EXAM SUBJECTS Mostly five subjects: Japanese, mathematics, English, science, and social studies → The level is high and it is difficult to pass.

National & public university tuition is cheaper than that of private universities. However, preparation for the entrance exam is harder because of the many subjects in the exam. When you choose a university, you should consider not only a financial issue but also your academic performance.

Details are on page 8.



3. 学部とは？

大学にはいろいろな学部があります。大学は入学してから学部を決めるのではなく、受験の時にどの学部に入りたいかを決めます。そしてどの学部に入るかによって、何を専門的に勉強できるのかが決まります。たとえばビジネスについて勉強したければ商学部、モノ作りについて学びたければ工学部、法律について勉強したければ法学部に入ります。同じ大学でも学部によって入学試験の内容も大学で勉強する内容もちがいますので、大学のパンフレットやホームページで、その学部でどんな授業があるのかを調べる必要があります。

文系 … 人間が作り出す文化や社会、語学について研究する分野
 高校の授業に例えると、国語、地歴・公民、英語に関連する分野です。

理系 … 自然科学の研究をしたり、科学を応用したものづくりをする分野
 高校の授業に例えると、数学、理科に関連する分野です。

★文系と理系の両方の内容が混ざった勉強をする分野もあります。



学部によって、勉強する内容、取れる資格や将来の仕事も大きく変わってきます。どの学部でどんな資格が取れるのか、卒業生はどんな仕事についているのか、よく調べておきましょう（⇒ 28 ページ）。

コラム

夜間の学校 … 働きながら学ぶ学生のための学校

- ・ 昼間部と授業にちがいはある？ ⇒ 昼間部と同じ設備で、同じ授業内容を学べるよ。
- ・ 何時ごろ勉強するの？ ⇒ 大体 18 時～ 21 時の授業の学校が多い。
土曜日に授業があることも。
- ・ 学費は？ ⇒ 学費は昼間部の大体 2 / 3 くらいの金額。
- ・ 就職は？ ⇒ 就職も昼間部と同じサポートがある。
また昼は仕事、夜は学校という経験をアピールできるよ。
職業分野も大差なく、就職率も昼間部とほとんど変わらない高水準です。

3. WHAT IS FACULTY?

There are many kinds of faculties in the university. Instead of deciding on a faculty after entering a university, students decide which faculty to choose when they take the entrance exam. Also, what you can mainly study depends on what faculty you are in. For example, if you want to study business, engineering, or law, you need to choose faculty of Business, Engineering, or Law respectively. Each faculty in the same university has an original entrance exam and contents to study. Therefore, you need to look up the university's brochure or website to find out what classes are offered in that faculty.

HUMANITIES FACULTY... You will study about culture, society, and language created by humans.

If we compare it to a high school class, it is a field related to Japanese, geography and history, civics, and English.

SCIENCE FACULTY... You will study natural science and create things with scientific knowledge.

If we compare it to a high school class, it is a field related to mathematics and science.

★ Some fields of study are a mixture of both humanities and science content.

The content of study, the license you can get, and the job you can get in the future will differ largely depending on the faculty you choose. Please check carefully what kind of license you can get in which faculty and what kind of job the graduates of the faculty usually get after graduation (⇒ page 28)



COLUMN

NIGHT SCHOOL ... A School for Students Who Work and Study

- **Is there any difference between the daytime course and the nighttime course?** → You can study in the same facilities and take the same classes as in the daytime course.
- **What time do I study?** → Most schools have classes from 6 pm to 9 pm. Some schools have classes on Saturdays.
- **How much is the tuition?** → The tuition is about 2/3 of that of the daytime course.
- **What about employment?** → There is the same support for finding a job as in the daytime course. Also, you can strongly underline your experience of working during the day and going to school at night. There are no major differences in vocational fields, and the employment rate is almost as high as in the daytime course.

4. 学部の選び方

どの学部を選んでいいかわからない人は、好きな科目、得意な科目から、自分の学びたい学問を探してみるとよいでしょう。

こくご れきし ちり えいご す ぶんけい 国語、歴史、地理、英語が好き(文系)	ぶんがく しんりがく てつがく れきしがく こうごがく ぶんかじんるいがく 文学・心理学・哲学・歴史学・考古学・文化人類学・ 外国語学
せいじ けいざい えいご す ぶんけい 政治・経済、英語が好き(文系)	ほうがく せいじがく こくさいかんけいがく けいざいがく けいえいがく しゃかいがく 法学・政治学・国際関係学・経済学・経営学・社会学・ 商学・情報学
りか すうがく す りけい 理科、数学が好き(理系)	りがく のうがく こうがく じょうほうがく やくがく いがく 理学・農学・工学・情報学・薬学・医学
たいいく げいじゆつ かもく す た 体育、芸術科目が好き(その他)	たいいくがく か がく けんこう か がく げいじゆつがく 体育学・スポーツ科学・健康科学・芸術学
はっきりした目標がある	かんごがく いがく ようじきょうがく えいようがく しゃかいふくしがく 看護学・医学・幼児教育学・栄養学・社会福祉学
さまざまなことに興味がある(文系&理系)	そうごうせいさくがく ぶんけい りけい 総合政策学・キャリアデザイン学・教育学

コラム いろいろな言葉が話せるから通訳？

「私は日本語以外も話せるから、将来は通訳になりたい」という話をよく聞きます。しかし、たくさんの言葉を話せることは、通訳以外にもいろいろな仕事で役に立つことができます。

例えば…

- ・いろいろな国と商売の話をする国際的に活躍する営業職
- ・たくさんの人に観光を楽しんでもらう観光サービス業
- ・いろいろな国の人と一緒に新しいものを作る・見つける研究職
- ・世界中どこでも働くこともできるシステムエンジニア
- ・いろいろな国の困ってる人を助けられる弁護士、医師、看護師、介護士
- ・多くの人に自分の作ったものを届けられる芸術家……などなど

言葉以外にできることがあったら、自分ができる言葉を使って、その能力をもっと多くの人に届けられます！ 2つの言葉をきわめて、通訳になるのもかっこいいですが、ぜひ自分ができる言葉を使って何がしたいのか、考えてみてください♪

4. HOW TO CHOOSE A FACULTY

If you don't know which faculty you should choose, you can find what you want to study by recognizing what subjects you like and are good at.

If you like Japanese, History, Geography, and English (humanities subjects) →	Literature, Psychology, Philosophy, History, Archaeology, Cultural Anthropology, Foreign Language
If you like Politics & Economics and English (humanities subjects) →	Law, Political Science, International Relations, Economics, Business Administration, Sociology, Commerce, Information Science
If you like Science and Mathematics (science subjects) →	Science, Agriculture, Engineering, Information Science, Pharmacy, Medicine
If you like Physical Education and Art (other subjects) →	Physical Education, Sports Science, Health Science, Art Studies
If you have a clear goal →	Nursing Science, Medicine, Early Childhood Education, Nutrition, Social Welfare
If you are interested in a variety of things (humanities and science subjects) →	Policy Studies, Career Design, Education

COLUMN

You want to be an interpreter because you can speak many languages?

We often hear people say, "I can speak more than Japanese, so I want to be an interpreter in the future. However, being able to speak many languages can be useful in many other jobs besides interpreting.

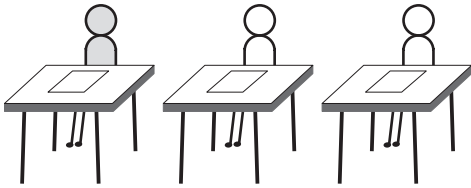

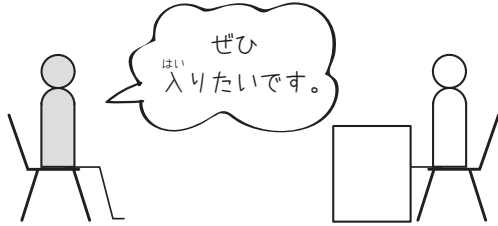
For example:

- International salesperson who talks business with people from all over the world.
- Tourism service provider who makes tourism enjoyable for many people.
- A researcher who can work with people from different countries to create and discover new things.
- System engineer who can work anywhere in the world.
- Lawyer, doctor, nurse, and caregiver who can help people in need from various countries.
- An artist who can express his/her creations to a large number of people. ..., etc.

If you have something other than language skills, you can use your language skills to express your ability to more people! It's cool to be a master of two languages and become an interpreter, but please think about what you want to do with your language skills too ♪

5. いろいろな入学試験 にゅうがくしけん

にゅうし しゅるい 入試の種類

<p>いっばんせんぼつ 一般選抜</p> 	<p>ひっきしけん <small>ごうかくしゃ き</small> 筆記試験によって合格者が決まります。 (⇒7ページ)</p>
<p>がっこうすいせんがたせんぼつ 学校推薦型選抜</p> 	<p>こうこう <small>じぶん すいせん</small> 高校に自分を推薦してもらいます。 <small>しぼうり ゆうしょ しょうろんぶん めんせつ</small> 志望理由書や小論文や面接などによって <small>ごうかくしゃ き</small> 合格者が決まります (指定校制や公募制)。 (⇒9ページ)</p>
<p>そうごうがたせんぼつ 総合型選抜</p> 	<p><small>しぼうり ゆうしょ しょうろんぶん めんせつ</small> 志望理由書や小論文や面接などによって、 <small>だいがくにゅうがく ご</small> 大学入学後のやる気を伝えて合格者が決 まります。 (⇒10ページ)</p>

へいがん 併願

いちばん い だいがく だい しぼうこう あ かんが だい だい きぼう だい
一番行きたい大学 (第1志望校) に落ちたときのことも考えて、第2・第3希望の大
がく じゅけん へいがん い
学も受験しましょう。これを併願すると言います。

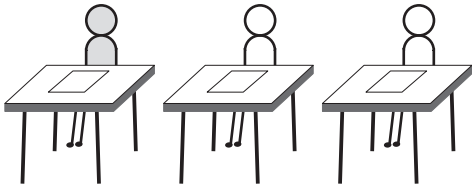
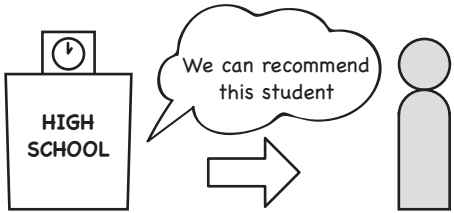
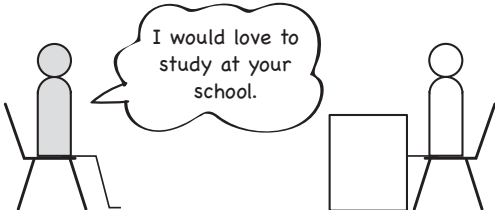
いっばんでき した へいがん だいがく かんが ほうほう
一般的に下の3つのように併願する大学を考える方法があります。

- ・チャレンジ校 ... 一番行きたい大学、第1志望
- ・実力相応校 ... 今の学力で勉強を続けられれば合格できる、第2志望
- ・安全校 ... 今の学力で絶対に合格できる、第3志望

がっこうすいせんがたせんぼつ そうごうがたせんぼつ だい しぼうこう じゅけん ぜんてい へいがん
★学校推薦型選抜や総合型選抜は、第1志望校を受験することが前提なので、併願でき
だいがく すく がっこうすいせんがたせんぼつ そうごうがたせんぼつ ごうかく だいがく
る大学は少ないです。また、学校推薦型選抜や総合型選抜で合格したら、ほかの大学
じゅけん
は受験できません。

5. A VARIETY OF ENTRANCE EXAMINATIONS

TYPES OF EXAMINATIONS

<p style="text-align: center;">GENERAL SELECTION</p> 	<p>Pass or fail will be determined through a written test. (⇒ page 7)</p>
<p style="text-align: center;">SCHOOL RECOMMENDATION SELECTION</p> 	<p>Ask your high school to recommend you. Pass or fail will be determined through a statement of purpose, essay, and interview (designated school or open application system). (⇒ page 9)</p>
<p style="text-align: center;">COMPREHENSIVE SELECTION</p> 	<p>You can convey your motivation after entering university through a statement of purpose, an essay, and an interview, and pass or fail will be determined. (⇒ page 10)</p>

MULTIPLE APPLICATION

Think about what will happen if you fail to get into the university you want to attend the most (your first choice), and apply to your second and third choices as well. This is called "multiple application".

In general, there are three ways to think about which universities to multiply apply to.

- **Challenging school** → The university you want to go to the most, your first choice
- **The appropriate school for your ability** → The university that you can pass if you keep studying at your current level, your second choice
- **Safe school** → The university that you can definitely pass with your current ability, your third choice

★ Through the school recommendation selection or the comprehensive selection, it is assumed that you take the entrance exam of your first choice school. Therefore, there are only a few universities where you can apply multiply through both selections. Also, if you pass the entrance exam through the school recommendation selection or comprehensive selection, you cannot apply to other universities.

6. 一般選抜とは？ ①

◎私立大学

私立大学にはいろいろな入試方法があります。試験の名前もバラバラなので、大学のホームページやパンフレットでどんな試験・受験科目かを確認しましょう。

種類の例

学部別方式	学部によってちがう試験問題です。
全学部統一方式	その大学のすべての学部が同じ試験問題です。 同じ大学内のちがう学部を併願できる場合もあります。
共通テスト利用方式	1月に受けた共通テストの点数で、合否が決まる試験です。 負担が少ないので、併願校として受験することが多いです。

★これらを組み合わせると、1つの大学の学部に3回位の受験チャンスがあります。

基本は3教科！（2教科や4教科の入試方法のある大学もあります）

文系	外国語、国語、地歴公民
理系	外国語、数学、理科
文理系 (経済学部など)	外国語、国語、地歴公民 or 数学から1科目

共通テストとは？

全国の受験生が1月に受ける試験で、全員同じ日に同じ問題を解きます（科目は選択制）。国公立大学や私立大学の共通テスト利用方式で受験する生徒がこのテストを受けます。高校3年生の9月に高校に申込みをします。

6. WHAT IS GENERAL SELECTION? ①

◎ PRIVATE UNIVERSITY

Private universities have many different entrance examinations. The names of the exams vary too, so check the university's website or pamphlet to find out what kind of exams and subjects you can take.

Example of entrance examinations:

Faculty-based system	The examination questions are different for each faculty.
Uniform system for all faculties	All faculties of the university have the same exam questions. In some cases, you may be able to apply to different faculties within the same university at the same time.
Common test use system	This is an exam where the pass/fail is determined by the score of the common test taken in January. Because it is less stressful, it is often taken through multiple applications.

★ If you combine them, you will have about three chances to take the entrance exams for one university's faculties.

Basically, **three subjects!** (There are also universities that offer two- or four-subject entrance exams.)

HUMANITIES	Foreign language, Japanese, Chireki-koumin (geography, history and civics)
SCIENCE	Foreign language, mathematics, science
HUMANITIES & SCIENCE (economics, etc.)	Foreign language, Japanese, one subject from Chireki-koumin (geography, history and civics), or mathematics

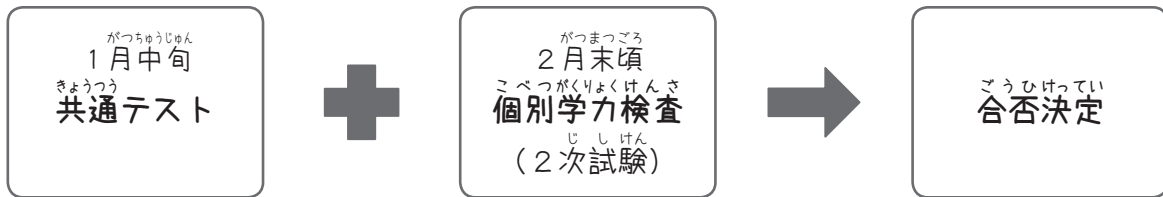
The Common Test (for University Admissions)

Students from all over Japan take this test in January, and all of them solve the same questions on the same day (subjects are optional). This test is taken by students who want to apply to public and private universities using the common test as an entrance exam. Students must apply for this test through their high school in September of their 3rd year.

いっばんせんぱつ 一般選抜とは？ ②

◎国公立大学

国公立大学は共通テスト（⇒7ページ）と個別学力検査（2次試験）の両方を受験し、合計点で合否が決まります。共通テストは5教科7科目、2次試験は3教科のところが多いです。



基本は5教科7科目！（大学によってちがうところもあります）

文系	外国語、国語、数学（2科目）、理科（1科目）、地歴公民（2科目）
理系	外国語、国語、数学（2科目）、理科（2科目）、地歴公民（1科目）



コラム

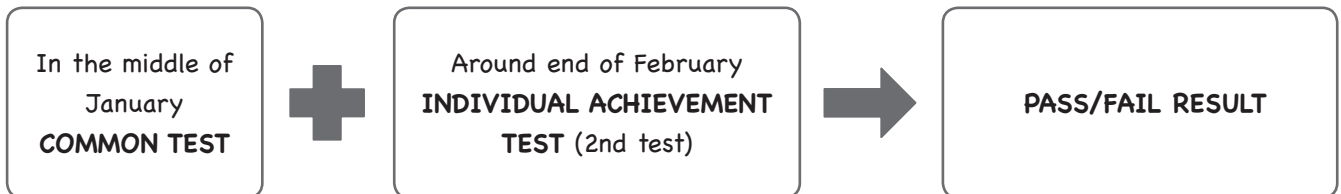
共通テストの「外国語」

外国語には英語のほかに、中国語、韓国語、フランス語、ドイツ語があります。少ないですが、大学・学部・学科によって、英語以外で受験できるところもあります。しかし、大学に入った後も英語の授業はありますし、使うことも多いので、英語を勉強して受験することを強くオススメします。どうしても英語で点数を取ることが難しいときは、自分が得意な言語で受験できる大学・学部・学科を早めに見つけてみましょう。

WHAT IS GENERAL SELECTION? ②

◎ NATIONAL AND PUBLIC UNIVERSITY

National and public universities require students to take both the Common Test (⇒ page 7) and the Individual Achievement Test (2nd test), and the total score determines whether you pass or fail. Most of them require 7 subjects from 5 subject areas for the Common Test, and 3 subjects for the 2nd test.



Basically **7 subjects from 5 subject areas!**

(This may vary depending on the university.)

HUMANITIES	Foreign language, Japanese, mathematics (2 subjects), science (1 subject), geography, history, civics (2 subjects)
SCIENCE	Foreign language, Japanese, mathematics (2 subjects), science (2 subject), geography, history, civics (1 subjects)

COLUMN

"FOREIGN LANGUAGE" IN THE COMMON TEST

In addition to English, there are Chinese, Korean, French, and German as "foreign language".

Although few, some universities, faculties, and departments allow students to take exams in languages other than English.

However, since you will still have English classes and need to use English a lot after you enter university, we strongly recommend that you study English and take the exam in English. If it is really difficult for you to get a good score in English, try to find a university, faculty, or department where you can take the entrance exam in your favorite language as soon as possible.

7. 学校推薦型選抜とは？

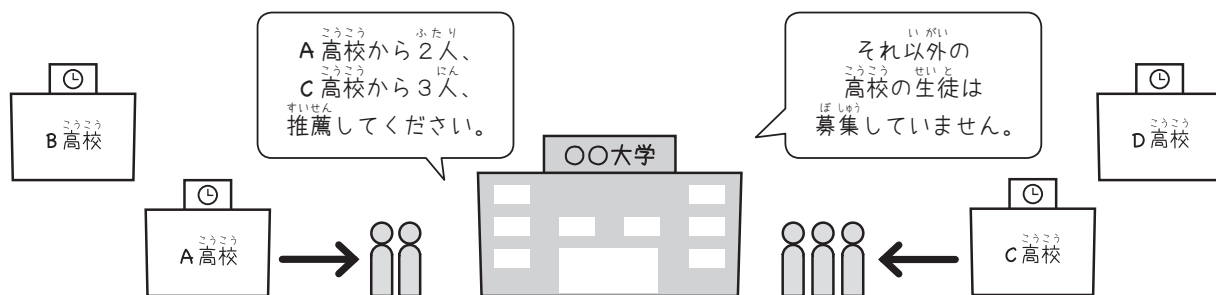
がっこうすいせんがたせんばつ 学校推薦型選抜

自分が通っている高校から大学に優秀な生徒として推薦してもらい、出願するタイプの試験です。学校推薦型選抜には指定校制と公募制という2つのタイプの試験があります。

一般選抜のような難しい入試問題はありませんが、推薦されるには1年生からの成績や出席状況、さまざまな活動の取組みなどがとても大切になります。

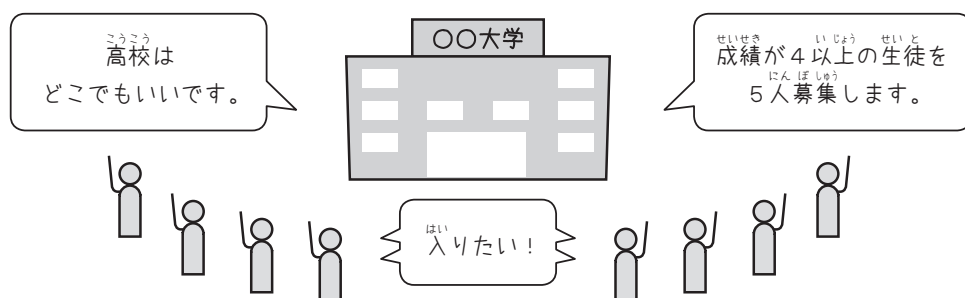
ししていこうせい ◎指定校制

大学が指定した高校の生徒だけが応募できる制度です。高校の成績などの条件があり、学校ごとに人数が決まっています(大体大学の各学部ごと1~2人)。校内で競争することになるので、日ごろの成績と特に出席状況がとても大切になります。この制度を利用して大学を志願した場合は、合格したら必ずその大学に入学しなければなりません。つまり他の大学を受験できなくなるので、注意が必要です。国立にはほとんど指定校制はありません。



こうぼせい ◎公募制

大学が求める成績などの条件にあてはまるなら、どの高校の生徒でも高校から推薦をもらうことができたなら、応募できるという制度です。



7. WHAT IS SCHOOL RECOMMENDATION SELECTION?

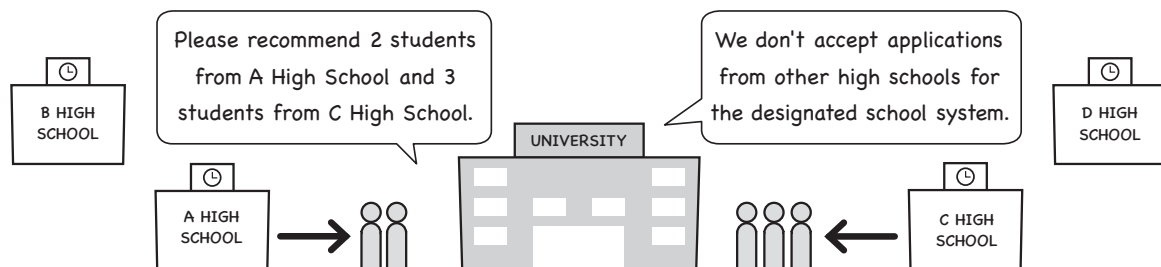
SCHOOL RECOMMENDATION SELECTION

The university will accept the application from a student who got a recommendation as a high-achieving student from the high school the student goes to. There are 2 types of entrance exams by School Recommendation Selection, which are designated school system and open application system.

Although there are no difficult entrance exams like the general selection process, it is very important to have good grades, attendance, and to experience various activities from the first year in order to be recommended.

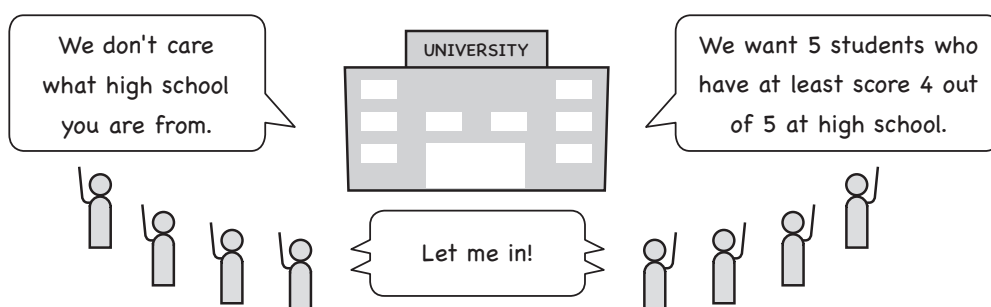
Ⓢ DESIGNATED SCHOOL SYSTEM

This is the system that only students from the high schools that the university designated can apply for the entrance exam. There are conditions to apply for it, such as high achievement in high school. In addition, each designated high school has limited seats for the applicants (about 1 or 2 students per faculty in the university). The students in the same high school will have to compete with each other. Therefore, daily achievement and especially attendance in the school will be very important. The student who applied for a university with this system must enter the university once passing the exam. It means that the student no longer can apply to other universities. Please note it. Most national universities do not have a designated school system.



Ⓢ OPEN APPLICATION SYSTEM

Once fulfilling the conditions the university requires, such as high achievement in high school, any student of any high school can apply for the exam with a recommendation from the school the student goes to.



8. 総合型選抜とは？

総合型選抜

学校推薦型選抜が高校までの成績を重視するのに対し、総合型選抜は高校での成績よりも大学入学後のやる気や適性をみる試験です。出願時に志望理由書や課題レポートを書き、面接や小論文、プレゼンテーションで、大学が求めている人物像（アドミッションポリシー）に合っているか、大学の校風に合うかどうか、どれくらい勉強の意欲があるか、勉強したいことが大学と合っているかどうかを試験します。



学校推薦型選抜と総合型選抜は、たくさん作文を書いたり、面接で話したりするので、1人で準備するのは難しい試験です。興味がある人は早めに（1年生の時からでもいいです）担任の先生や進路担当の先生に話してみてください。また、実際に受けることになったら、担任以外で協力してくれる先生を探し、いろいろな人に見てもらいましょう。



コラム

学校推薦型選抜と総合型選抜のちがいは？

どちらも自己PR書類や小論文、面接やプレゼンテーションが多い試験ですが、評価されることがちがいます。

- 学校推薦型選抜 → 高校での成績・努力
- 総合型選抜 → 大学が求める学生像に合っているか

★一般選抜は筆記試験で学力を評価されるものです。自分に合う評価のされ方を考えて受験方法を選びましょう！

8. WHAT IS COMPREHENSIVE SELECTION?

COMPREHENSIVE SELECTION

While achievement in high school is important for the School Recommendation Selection, Comprehensive Selection will check how motivated the student will be after entering the university. The university will require the applicants to write a statement of purpose, a task report, an essay, take an interview, make a presentation to check if their personality can meet the university's requirements (admission policy), if they can suit the school climate, how much they are motivated to study, and whether what they want to study matches with what the school offers.



The school recommendation selection and the comprehensive selection are difficult tests to prepare by yourself because you have to write a lot of essays and talk in interviews. If you are interested, please talk to your homeroom teacher or the teacher in charge of your career path as early as possible (even from your first year). Also, if you actually decide to take the test, find a teacher other than your homeroom teacher who can help you, and have various people check you out.



COLUMN

What is the difference between the school recommendation selection and the comprehensive selection?

Both of these examinations require a lot of self-promotion documents, essays, interviews, and presentations, but there are differences in what is evaluated.

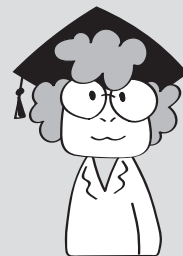
- School recommendation selection → High school grades and effort at high school
- Comprehensive selection → Whether the applicant meets the image of the student that the university is seeking

★ General selection is a written test in which your academic abilities are evaluated. Think about how you will be evaluated and choose the examination style that best suits you!

9. それぞれの入試方法のアドバイス

がっこうすいせんがた 学校推薦型 そうごうがたせんぱつ 総合型選抜

- 面接や小論文が重要な審査基準になります。受験を決めたら高校の先生に伝えて、何度も面接練習や小論文の練習をしましょう。
- 大学がどんな学生に来てもらいたいかが書かれたアドミッションポリシーは必ずチェックしてください。そして、大学で何を学び、将来どのような人物になりたいのか、そのためになぜこの大学に入りたいのかを、志望理由書や面接で相手にしっかり伝えるように、自分の考えや話したいことをまとめ、日本語で言えるようにしましょう。
- 小論文は、書く内容についてテーマが決められていることが多いので、関連する本をしっかりと読んで、自分の主張に基づいて書けるようにしてください。また、最近のニュースから問題が出ることもあるので、1年生のときからテレビなどのニュースをよく見ておきましょう。



いっぽんせんぱつ 一般選抜

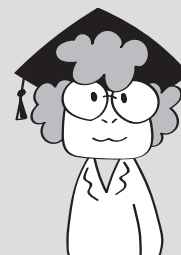
- 基礎的な受験勉強は1、2年生の時から。3年生は過去問を中心に勉強します。
- 大学によって、問題の出し方（選択式・記述式、出題範囲のかたよりなど）がちがいます。大学の過去問集（赤本が有名です）には、大学の問題の特徴も書かれているので、よく読みましょう。
- 塾に通う人もいます。一番大切なのは自分に合うかどうかです。必ず体験入学をして、自分が勉強しやすいかどうか確認しましょう。
- 塾の学費は安くないので、本屋で参考書や問題集を買って自分で勉強し、わからないところを学校の先生に教えてもらうこともできます。夏休み・冬休みに塾の勉強に参加する夏期講習や冬期講習もあります。
- 模試は時間内に問題を解く練習になったり、試験の雰囲気になれたりすることができます。定期的に受けましょう。



9. ADVICE FOR EACH ENTRANCE EXAM SYSTEM

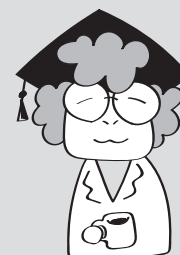
SCHOOL RECOMMENDATION SELECTION / COMPREHENSIVE SELECTION

- The interview and essay are the important criteria. If you decide to take the exam, tell your high school teacher and practice the interview and essay as many times as you can.
- Be sure to check the admission policy, which describes the kind of students the university wants to attract. Then, summarize your thoughts and what you want to talk about, and make sure you can firmly express them in Japanese so that the other person can understand what you want to learn at the university, what kind of person you want to be in the future, and why you want to enter this university through the statement of purpose and interview.
- You should read the books about the theme firmly and make sure you can write an essay based on your own opinion. Also, since some exam questions are based on recent news, it is important to keep up with the news on TV and other media from the time you are in the first grade.



COMMON SELECTION

- Basic study for entrance exams should begin in the first or second year, and in the third year, students should focus on past exam questions.
- Each university has a different way of presenting questions (selective or descriptive, range of questions, etc.). The past question collections of universities (the red book "Akahon" is the famous one) contain the characteristics of the university's questions too, so read them carefully.
- There are some people who go to cram schools, but the most important thing is whether or not it is right for you. Be sure to do a trial enrollment to see if it is suitable for you to study there.
- Since cram school tuition is not cheap, you can buy reference books and workbooks at bookstores and study on your own, and ask your school teachers to teach you what you don't understand. There are also summer and winter courses that allow students to participate in cram school studies during summer and winter vacations.
- Mock exams are a great way to practice answering questions within a specified time frame and to get used to the atmosphere of the exam. Take them regularly.



10. 進学にむけての3年間

	し ぼう こう え ら 志望校選び	に ゆ う が く し け ん む 入学試験に向けて	
1 年 生 ねんせい	<p>◇どんな職業や学問があるか調べる。</p> <p>◇オープンキャンパス、進路フェア・文化祭に行ってみる（大学ってどんなところかな?）。</p> <p>◇文系、理系を決める。</p>	<p>◎勉強 1年生から定期テストを中心に勉強する。受験勉強の基礎になります。また、学校推薦型・総合型選抜は1年生の成績から対象です。</p> <p>◎学校生活など 遅刻・欠席をしないようにする。どんな試験でも遅刻・欠席数はチェックされます。</p> <p>◎資格・検定など 日本語能力試験や英検、中国語検定、HSKなど母語の資格を2年生までに受けておく。3年生は受験で忙しくなります。</p>	
2 年 生 ねんせい	<p>◇どんな大学・学部があるか調べる。</p> <p>◇オープンキャンパス、進路フェアや文化祭に行ってみる（新しい発見があるかも?）。</p> <p>◇模擬試験を受ける。</p> <p>◇志望大学、学部を決める。</p>	<p>◎資格・検定など 日本語能力試験や英検、中国語検定、HSKなど母語の資格を2年生までに受けておく。3年生は受験で忙しくなります。</p>	
3 年 生 ねんせい	<p>◇第1志望を決める。</p> <p>◇第2、第3志望を決める。</p> <p>◇オープンキャンパス、進路フェア・文化祭に行ってみる（自分が勉強したい大学はここがいいのかな?）。</p>	<p>一般選抜</p> <p>入試問題に近い応用問題を解く。 過去問に取り組み、弱点を克服する。</p>	<p>学校推薦型・総合型選抜</p> <p>小論文の練習。 試験に備えて先生に相談。 書類を書いたり、面接練習。</p>
		<p>じゆ けん じゆ けん !! (⇒ 14 ページ)</p>	

★選択科目に注意!

2、3年生時の選択科目は、大学受験の試験科目のことを考えて決めましょう。選択した科目によっては、志望校の試験に対応できなくなってしまいます。

★資格・検定は受験に必要??

外国語の検定は学校推薦型・総合型選抜では条件になっていたり、評価の対象になったりします。一般選抜でも得点の加点になることもあります。外国にルーツのある生徒対象の入試を行う大学はまだ少ないですが、そうした大学では日本語能力試験も条件にしていることが多いです。

10. 3 YEARS OF COURSE TOWARD HIGHER EDUCATION

YEAR	CHOOSING THE UNIVERSITY	TOWARD THE ENTRANCE EXAM	
1st	<ul style="list-style-type: none"> ◇ Find out what kinds of jobs and studies are available. ◇ Go to open campuses, career fairs, or cultural festivals. (What is a university like?) ◇ Decide whether you want to study humanities or science subjects. 	<p>◎ Study Study mainly for regular tests from the first year. This will be the foundation for studying for the entrance exams. In addition, your academic achievement will be a selection criterion for school recommendation selection and comprehensive selection from the first year.</p> <p>◎ School life, etc. Try not to be late or absent. The number of tardiness and absence will be checked in any exam. Actively participate in events, club activities, volunteer work, etc.</p> <p>◎ Qualifications, tests, etc Students should take the Japanese Language Proficiency Test (JLPT), English Proficiency Test (EIKEN), Chinese Proficiency Test, HSK, and other qualifications in their mother tongue by the end of their second year. Third-year students will be busy with exams.</p>	
	<ul style="list-style-type: none"> ◇ Find out what kind of universities and faculties are available. ◇ Visit open campuses, career fairs, and cultural festivals. (You may find something new!) ◇ Take mock tests. ◇ Decide which university and faculty you want to attend. 		
3rd	<ul style="list-style-type: none"> ◇ Decide on your first choice university. ◇ Decide on your second and third choices of universities. ◇ Go to open campuses, career fairs, and cultural festivals (Is this the right university for me to study at?) 	GENERAL SELECTION	SCHOOL RECOMMENDATION SELECTION / COMPREHENSIVE SELECTION
		<p>Solve applied questions that are similar to entrance exam questions. Work on past exam questions to overcome weak points.</p>	<p>Practice writing essays. Talk to teachers to prepare for exams. Write documents and practice for interviews.</p>
Take the entrance exam!! (⇒ page 14)			

★ Pay attention to your optional subjects!

When choosing optional subjects in your second and third year, think about the subjects you will take for the university entrance examinations. Depending on the subjects you choose, you may not be able to prepare for the exams of the schools you want to attend.

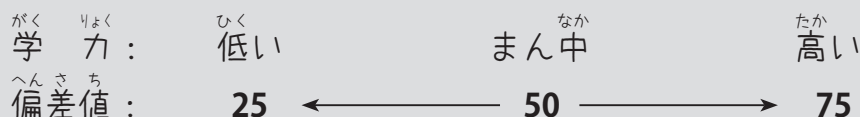
★ Are qualifications and licensing tests necessary for entrance exams??

Foreign language qualifications can be a requirement or a subject of evaluation in the school recommendation selection and comprehensive selection. Foreign Language qualifications may also be added to your score in the general selection process. There are still a small number of universities that offer entrance exams for students with foreign roots, but many of them also require a Japanese Language Proficiency Test.

11. 志望校選びのチェックポイント

自分を知る！ 模擬試験を受けて、得意・苦手分野と偏差値を知ろう！

模擬試験は大手予備校が行っている大学入試に似た問題の試験です(大体 5,000 ~ 6,000 円)。日本中の受験者の中での自分の学力の高さ(偏差値)がわかります。大学は高校とはちがいで、日本中から受験する人が集まるので、自分が日本の中でどのくらい勉強ができるのかを知る必要があります！



大学を知る！ 大学で学べること、雰囲気、偏差値、学費を知ろう！

◎学べることを知るには？

将来なりたい仕事がある程度決まっていれば、それに合わせて志望大学・学部を探すことができます。それぞれの大学・学部に就職者が多い職業や会社があるので、大学のホームページで卒業生の進路を確認しましょう。また、先生になるために必要な教員免許など、その大学・学部で何の資格が取れるのかもチェック！！

◎雰囲気を知るには？

大学の雰囲気もそれぞれの大学でかなりちがいます。男女比、留学生や外国人学生の人数など、自分がなじみやすい雰囲気かどうか確認しましょう。大学の雰囲気を知るためにはオープンキャンパス(高校の学校説明会・見学会のようなもの)に参加しましょう。学校推薦型・総合型選抜では、オープンキャンパスに参加したかどうか聞かれることも多いです。何回でも行くようにしましょう！

◎偏差値を知るには？

大学の偏差値はインターネットで調べることができます。同じ大学でも学部によって偏差値がちがいますので、よく調べてみましょう。

例：「A 大学 X 学部 (偏差値) 54」と書いてある場合

→ 「A 大学 X 学部には、自分の偏差値が 54 を越えれば合格する可能性が高い」ことを示す。

◎学費を知るには？

ホームページやパンフレットで確認することができます。大学・学部によってかかる学費はちがいます(⇒ 18 ページ)。

11. POINTS TO CHECK WHEN SELECTING THE SCHOOL

Know yourself! Take a mock test to know the subjects you are good and bad at and your Hensachi (standard score)!

Mock tests are conducted by major cram schools, with questions similar to those on university entrance exams (about 5,000 to 6,000 yen). You can find out how high your academic ability (standard score) is among all the test-takers in Japan. Unlike high schools, universities attract students from all over Japan, so you need to know how well you can academically perform in Japan!

Academic ability:	Low	Middle	High
Standard score:	25	← 50 →	75

Learn about universities! Get to know what you can learn at the university, the atmosphere, the standard score, and tuition fees!

◎ How do I know what I can learn?

If you have some idea of the job you want to get in the future, you can search for the university and faculty of your choice accordingly. There are certain professions and companies that many graduates of each university and faculty find employment in, so check the university's website to see the career paths of its graduates. Also, check what qualifications you can get from the university or faculty, such as the teaching certificate you need to become a teacher!!

◎ How do I know the atmosphere of the university?

The atmosphere of each university is very different. Check the ratio of male to female students, the number of international and non-Japanese students, etc., to see if the atmosphere is comfortable for you. To get a feel for the atmosphere of the university, attend an open campus (similar to a high school's school information session or tour). For school recommendation selection and comprehensive selection, you will often be asked if you have attended an open campus. Make sure you go as many times as you can!

◎ How do I know the standard score?

You can check the standard score of universities on the Internet. Even at the same university, the standard score differs depending on the faculty, so check carefully.

Example: "University A, Faculty of X, standard score 54".

→ This means that if your standard score exceeds 54, you have a good chance of being accepted into the Faculty of X at University A.

◎ How can I find out tuition fees?

You can check the tuition fees on the website or in pamphlets. Tuition fees vary depending on the university and faculty. For details, please go to page 18.

12. 入試カレンダー

高校3年生の秋以降から、入試の申し込みがスタートします。このカレンダーで受験申し込みの時期を確認し、忘れないように手続きを行ってください。

2020年の例

月	一般選抜		推薦型選抜		総合型選抜
	国公立大学	私立大学	指定校制	公募制	
9月	共通テスト 受験申し込み	(必要な生徒は) 共通テスト受験 申し込み	校内推薦に申込み 校内選抜 推薦者決定		大学に受験申込み 総合型選抜を受験
10月				校内に推薦申込み	合格発表
11月			大学に受験申込み 推薦型選抜受験	大学に受験申込み 推薦型選抜受験	* 大学によって時期がちがう。 何回も選抜を行う 大学もある。
12月			合格発表	合格発表	
1月	共通テスト受験 大学に2次試験 申し込み	共通テスト受験 大学に受験申込み			
2月	2次試験受験	一般選抜試験 合格発表			
3月	合格発表				

※年度によって変わりますので、高校の先生やインターネットで確認してください。



12. ENTRANCE EXAM CALENDAR

Universities will start accepting applications for entrance exam after fall in the 3rd year of high school. Please check the exam application schedule with this calendar and don't forget to apply for the exams.

Example of 2020:

	GENERAL SELECTION		SCHOOL RECOMMENDATION SELECTION		COMPREHENSIVE SELECTION
	NATIONAL & PUBLIC UNIVERSITY	PRIVATE UNIVERSITY	DESIGNATED SCHOOL SYSTEM	OPEN APPLICATION SYSTEM	
Sept.	Apply for Common test	Apply for Common test (if it is necessary)	Apply for in-school recommendation selection Announcement of result for in-school recommendation selection		Apply for university Take Comprehensive selection exam
Oct.				Apply for recommendation in school	Announcement of exam result
Nov.			Apply for university Take school recommendation selection exam	Apply for university Take school recommendation selection exam	★ The schedule differs from university to university. Some universities conduct multiple rounds of selection.
Dec.			Announcement of exam result	Announcement of exam result	
Jan.	Take common test Apply for university for 2nd-stage exam	Take common test Apply for university			
Feb.	Take 2nd -stage exam	General selection exam Announcement of exam result			
Mar.	Announcement of exam result				

※ It changes from year to year, so please check with your high school teacher or the Internet.

13. お金が心配で、進学を悩んでいるあなたへ

お金が心配だけど、技術を身につけたい、知識を増やしたい人もいます。高校を卒業して、早く働きたい人もいます。ただ、高校卒業後も学ぶことで、仕事先の幅が広がったり、給料の良い仕事を見つれたり、技術を身につけて安定して働いたりすることもできます。まずはいろいろな情報を調べてみましょう。

大学・短大・専門学校へ進学

<p>奨学金や教育ローン</p>	<p>進学する本人が、もしくは保護者がお金を借りて、学費を払う方法です (→ 21 ページ)。</p>
<p>夜間大学 (短大・専門学校もある)</p>	<p>日中は働きながら夕方以降に学校に通う方法。学費は昼間より安いです (→ 18 ページ)。</p>
<p>通信制大学 (短大・専門学校もある)</p>	<p>働きながら教科書を使った家での勉強や、映像で講義を受けてレポート課題を提出することで勉強していく学校です。学費は昼間より安いです。 ★勉強する気持ちが大きくなないと、途中で辞めてしまうことも多いようです。</p>

それ以外の進学 … 厚生労働省(国)や県などが設置する学校

【期間】 1～2年くらい

【学習内容】 仕事に必要な専門技術を学ぶ。

生産技術・電子技術・コンピューター技術・建築・設計・農業などのコース

【学費】 10～30万円くらい。

★学校の数や募集人数が少なく、就職先は学んだ内容に関係する会社になります。

早めにオープンキャンパスや体験学習に参加しましょう。

<p>職業能力開発大学校(2年制)</p>	<p>北海道・宮城・栃木・富山・岐阜・大阪・岡山・香川・福岡・沖縄(全国10校)</p>
<p>産業技術短期大学校(2年制)</p>	<p>山形・福岡・茨城・横浜・山梨・長野・広島など(全国17校)</p>
<p>職業訓練校(1～2年制)</p>	<p>各県でいろいろな名前があり、制度もちがいます。(全国18県) 例) 東京→都立職業能力開発センター 神奈川→県立職業技術校(かなテクカレッジ) 愛知県→県立名古屋高等技術専門校</p>
<p>農業大学校(2年制)</p>	<p>秋田・富山・福井以外のすべての県</p>

13. FOR THOSE WHO ARE WORRIED ABOUT FINANCIAL ISSUES

Some people are worried about money but want to learn skills or increase their knowledge. There are also people who want to work as soon as possible after graduating from high school. However, by continuing to study after high school, you can broaden your job opportunities, find a job that pays well and work steadily with your skills. Please look into various information first.

Enter a university, junior college, or vocational college

SCHOLARSHIPS AND EDUCATIONAL LOANS	You or your parent or guardian can borrow money to pay for your tuition. (⇒ page 21)
NIGHT UNIVERSITY (THERE ARE ALSO NIGHT JUNIOR AND VOCATIONAL COLLEGE)	You can work during the day and go to school in the evening. Tuition is cheaper than that of a daytime course (⇒ page 18)
CORRESPONDENCE UNIVERSITY (THERE ARE ALSO CORRESPONDENCE JUNIOR AND VOCATIONAL COLLEGE)	This is a school where students study at home using textbooks while working, or by taking lectures via video and submitting report assignments. Tuition is cheaper than that of a daytime course. ★ If students do not have a great desire to study, they often quit in the middle of the course.

Other higher education ... Schools established by the Ministry of Health, Labour and Welfare (national government), prefectures, etc.

[Period] About 1 to 2 years

[Learning Content] Learn the specialized skills needed for work.

Courses in production technology, electronic technology, computer technology, architecture, design, agriculture, etc.

[Tuition] About 100,000–300,000 yen.

★ The number of schools and positions available is small, and the companies you will find employment within are related to what you have learned. Participate in open campuses and experiential learning as early as possible.

Polytechnic College (2-year course)	Hokkaido, Miyagi, Tochigi, Toyama, Gifu, Osaka, Okayama, Kagawa, Fukuoka, Okinawa (10 schools nationwide)
Industrial Technology Junior College (2-year course)	Yamagata, Fukuoka, Ibaraki, Yokohama, Yamanashi, Nagano, Hiroshima, etc. (17 schools nationwide)
Vocational Training School (1-2 year course)	Each prefecture has a different name and a different system (run by 18 prefectures). Examples: Tokyo → Tokyo Metropolitan Vocational Skills Development Center Kanagawa → Prefectural Vocational Technical School (Kanatech College) Aichi → Vocational training institute of Aichi prefecture
Agricultural college (2-year course)	All prefectures except Akita, Toyama, and Fukui

14. 大学進学・通学のためにかかるお金

4年間でかかるお金

大学4年間の学費は、私立大学でおよそ400～600万円、国公立で約250万円かかります。大学進学・通学のためにかかるお金は、受験前、入学するとき、通っているときに、それぞれ学費と生活費がかかります。



◎忘れてはいけない受験前と入学後にかかるお金

大学受験のための勉強

- 塾の月謝：毎月5～10万円
- 参考書代：半年で1～2万円
- 模擬試験の受験料：1回5,000～6,000円
- 英検2級の受験料：1回7,400円

生活準備費

大学入学に向けて、パソコンや教科書を買わなければなりません。特に一人暮らしを始める場合は、さまざまな生活用品を買ったり、住むところを準備したりする必要があります。



4年間の生活費

- 自宅暮らし：約175万円
- 一人暮らし：約445万円(日本学生支援機構「平成30年度学生生活調査結果」より算出)

14. OVERALL FINANCIAL COST OF STUDYING AT UNIVERSITY

Cost for 4 years

Tuition for 4 years will be between about 4,000,000 to 6,000,000 yen at a private university, about 2,500,000 yen at a national and public university. If you want to study at university, you will need living and studying expenses before the entrance exam, when enrolling in, and when commuting to school.

	STUDY EXPENSES 	LIVING EXPENSES 
Student taking entrance exam	<ul style="list-style-type: none"> • Tutorial or cram school fee • Textbooks • Entrance exam fee, etc. 	<ul style="list-style-type: none"> • If living with parents, it remains the same.
1 st year university student	<ul style="list-style-type: none"> • Enrollment fee • Tuition, facility fee. • Textbooks, etc. 	<ul style="list-style-type: none"> • Moving cost • Rent • Furniture • Transportation, etc. • Utility • Food
University student after 1st year	<ul style="list-style-type: none"> • Tuition, facility fee. • Textbooks, etc. 	<ul style="list-style-type: none"> • Rent • Utility • Food • Transportation, etc.

© Don't forget about the money you will need before the entrance exam and after enrollment.

STUDY FOR THE UNIVERSITY ENTRANCE EXAM

- Monthly fee for tutoring school: 50,000–100,000 yen every month
- Textbooks: 10,000–20,000 yen for half a year
- Mock exam fee: each time 5,000–6,000 yen
- EIKEN English test fee for grade 2: each time 7,400 yen

PREPARATION FEE FOR A NEW LIFE

You will have to buy necessary things like a computer and textbooks to start a new life as a university student. Especially if you start living by yourself, you will need to buy a variety of supplies and find a place to live.

LIVING EXPENSES FOR 4 YEARS

Student living with parents: About 1,750,000 yen

Student living by him/herself: About 4,450,000 yen

(Figured out from "2018 Result of Living Survey of Students" by Japan Student Services Organization)

15. 大学受験にかかるお金

大学受験料

大学の受験料は、決して安い金額ではありません。志望する大学の受験料がいくらののか、前もって確認しておく必要があります。たとえば私立大学では、試験の種類によっても金額が変わるので、気をつけてください。

		料金
共通テスト	3教科以上	18,000円
	2教科以下	12,000円
国公立大学 (平均)		17,000円
私立大学 (平均)	【一般選抜】 独自問題のみ	30,000円 ~ 35,000円
	【一般選抜】 共通テスト利用	10,000円 ~ 20,000円
	総合型・学校推薦型選抜	30,000円 ~ 35,000円

◎ 大学受験料の例

国公立大学を受験

$$18,000 \text{円 (共通テスト・3教科)} + 17,000 \text{円 (国公立)} = 35,000 \text{円}$$

私立大学を受験

① 独自問題のみを受験 = 35,000円

② 共通テスト利用を受験

$$12,000 \text{円 (共通テスト・2教科)} + 20,000 \text{円 (共通テスト利用入試)} = 32,000 \text{円}$$

③ 総合型・学校推薦型選抜を受験 = 35,000円

★ 一般選抜では、一般的に3校以上を受験する人が多いです。

例えば私立 (独自問題) だと、35,000円 × 3 = 105,000円 かかります。

受験する大学を増やすと、受験料もそれだけ多くかかります。受験料や合格の可能性も考えて、受験する大学を決めましょう。



15. COST FOR TAKING ENTRANCE EXAMS

ENTRANCE EXAM FEE

The university's entrance exam fees are never cheap. You should check beforehand how much the exam fee of the university you want to go would be. Moreover, please note that private university's exam fees will differ depending on what kind of exam system they take.

COMMON TEST	More than 3 subjects	¥18,000
	Less than 2 subjects	¥12,000
NATIONAL & PUBLIC UNIVERSITY (average)		¥17,000
PRIVATE UNIVERSITY (average)	GENERAL SELECTION (University's original test only)	¥30,000 ~ ¥35,000
	GENERAL SELECTION (Using common test)	¥10,000 ~ ¥20,000
	COMPREHENSIVE SELECTION / SCHOOL RECOMMENDATION SELECTION	¥30,000 ~ ¥35,000

◎ EXAMPLE OF UNIVERSITY ENTRANCE EXAM FEE

NATIONAL & PUBLIC UNIVERSITY ENTRANCE EXAM

$$\begin{array}{ccccccc} \text{COMMON (3 SUBJECTS)} & + & \text{NATIONAL \& PUBLIC} & = & & \text{¥35,000} \\ \text{¥18,000} & & \text{¥17,000} & & & \end{array}$$

PRIVATE UNIVERSITY

$$\text{① Taking the university's original test only} = \text{¥35,000}$$

② Using common test

$$\begin{array}{ccccccc} \text{COMMON (2 SUBJECTS)} & + & \text{EXAM USING COMMON TEST} & = & & \text{¥32,000} \\ \text{¥12,000} & & \text{¥20,000} & & & \end{array}$$

$$\text{③ Taking Comprehensive selection / School recommendation selection exam} = \text{¥35,000}$$

★ In the general selection process, many students apply to more than three schools.

For example, if you apply to private schools (original test), it will cost you $¥35,000 \times 3 = ¥105,000$

The more entrance exams you take, the higher cost you pay. When you choose the universities you want to go to, please think about exam fees and your chances of acceptance too.



16. 入学金と授業料

大学に合格し、その大学に入学するときには、合格通知後すぐに入学金と授業料（6ヶ月分）を振り込む必要があります。金額は国立大学、公立大学、私立大学によってちがいます。

	国立	公立	私立文系	私立理系	私立文系(夜間)
入学金	28万円	40万円	23万円	25万円	18万円
授業料など (半年分)	27万円	27万円	54万円	72万円	32万円
合計	55万円	67万円	77万円	97万円	50万円

つまり  入学時に支払う金額：一度におよそ 50～100万円

★高校のように月ごとの振り込みではありません。

年に1回か、2回に分けて払う大学が多いです。

★入学金振り込みの期限を1日でも過ぎると、入学できなくなります。

必ず期限までに入学金を振り込んでください。

★とくに学校推薦型選抜・総合型選抜は入学金の支払いが一般選抜より早いので注意！

志望校を選ぶときは、志望順位と入学金の振り込み期間をよく確認してから決めるようにしましょう。第2、第3志望校に合格して入学金を払った後で、第1志望に合格した場合、払った入学金は戻ってこないことが多いです。



	国立	公立	私立文系	私立理系	私立文系(夜間)
初年度学費	82万円	94万円	116万円	154万円	71万円

* 国立・公立：文部科学省「平成29年度国公立大学の授業料等の推移」／私立（文系・理系）：文部科学省「平成30年度私立大学入学者に係る学生納付金平均額」／私立文系（夜間）：東京都内A大学の場合（ABCジャパン調べ）

16. ADMISSION FEE AND TUITION

When you pass the entrance exam and enroll in the university, you have to pay an admission fee and tuition (for 6 months) through the bank right after receiving the acceptance letter. Each national, public, and private university requires a different amount of fee.

	NATIONAL	PUBLIC	PRIVATE, HUMANITIES	PRIVATE, SCIENCE	PRIVATE, HUMANITIES (NIGHT-TIME)
ADMISSION FEE	¥280,000	¥400,000	¥230,000	¥180,000	¥250,000
TUITION ETC. (FOR 6 MONTHS)	¥270,000	¥270,000	¥540,000	¥720,000	¥320,000
SUM	¥550,000	¥670,000	¥770,000	¥970,000	¥500,000

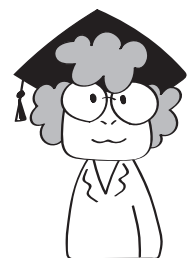
IT MEANS  AMOUNT TO PAY AT THE TIME OF ENROLLMENT: APPROXIMATELY 500,000 TO 1,000,000 YEN AT A TIME.

★ Please note that you cannot pay monthly like tuition for high school. Many universities require you to pay once a year or in two installments.

★ If you pay the fee even one day late, you will not be allowed to enroll in the school. Please do not fail to pay the fee through the bank by the due date.

★ Note that the payment of the admission fee for the school recommendation selection and the comprehensive selection is earlier than that for the general selection.

When you choose the universities you want to go, you should rank the order of those schools and carefully check each school's due date of the admission fee. If you pass the 1st-choice university's entrance exam after passing the 2nd or 3rd-choice university's exam, the admission fee you have paid for the 2nd or 3rd-choice university is often not refunded.



	NATIONAL	PUBLIC	PRIVATE, HUMANITIES	PRIVATE, SCIENCE	PRIVATE, HUMANITIES (NIGHT-TIME)
1ST YEAR TUITION	¥820,000	¥940,000	¥1,160,000	¥1,540,000	¥710,000

★ National and public: MEXT, "Tuition and Other Fees at National, Public and Private Universities in Fiscal Year 2017" / Private (humanities and science): MEXT, "Average Student Fees for Students Entering Private Universities in Fiscal Year 2018" / Private humanities (night school): In the case of University A in Tokyo (according to ABC Japan)

17. 卒業までの学費はいくら？

卒業までにかかる学費

…学校のホームページやパンフレットに書いてある学費を見て計算してみよう！

にゅうがくきん 入学金				えん 円	
じゅぎょうりょう 授業料	ねんかん 年間	えん 円	×	ざいがくねんすう 在学年数 ねん 年	えん 円
しせつせつびひ 施設設備費	ねんかん 年間	えん 円	×	ねん 年	えん 円
そのほか	ねんかん 年間	えん 円	×	ねん 年	えん 円
ごう けい 合計				えん 円	

にゅうがくきん 入学金				えん 円	
じゅぎょうりょう 授業料	ねんかん 年間	えん 円	×	ざいがくねんすう 在学年数 ねん 年	えん 円
しせつせつびひ 施設設備費	ねんかん 年間	えん 円	×	ねん 年	えん 円
そのほか	ねんかん 年間	えん 円	×	ねん 年	えん 円
ごう けい 合計				えん 円	

ほかにも、受験料などはどのくらいかかりそうかな？

17. HOW MUCH IS THE TOTAL TUITION UNTIL GRADUATION?

THE TOTAL TUITION UNTIL GRADUATION

...Check the school's website or brochure to see what the tuition is and do the math!

ENROLLMENT FEE				YEN
TUITION	YEARLY	NUMBER OF YEARS IN SCHOOL YEN x	YEAR	YEN
FACILITIES AND EQUIPMENT FEE	YEARLY	YEN x	YEAR	YEN
OTHERS	YEARLY	YEN x	YEAR	YEN
SUM				YEN

ENROLLMENT FEE				YEN
TUITION	YEARLY	NUMBER OF YEARS IN SCHOOL YEN x	YEAR	YEN
FACILITIES AND EQUIPMENT FEE	YEARLY	YEN x	YEAR	YEN
OTHERS	YEARLY	YEN x	YEAR	YEN
SUM				YEN

Also, how much will it cost to take the entrance exam etc.?

18. 家族でお金の計画を

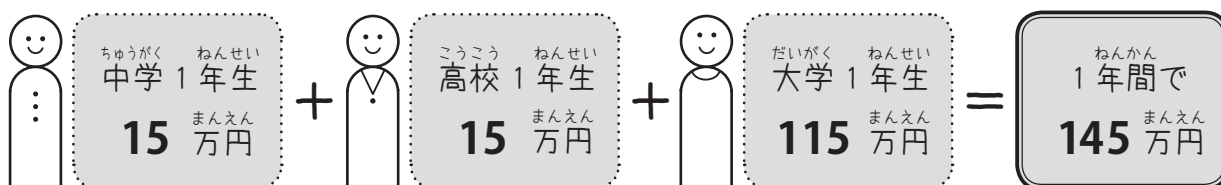
大学に入学するためには、多くのお金が必要になります。ですからもし大学進学のためだけに貯金を使い果たしてしまうと、下の子どもの大学進学や親の退職後の生活が大変になる可能性があります。そのため家族全員が今どのような状況にあるのか、これからどうしたいのか、家族みんなのことを考えて大学進学に向けた貯金の計画を立てておく必要があります。

①子どもが何人かいる場合

たとえば子ども2人が2年続けて大学進学をする場合には、2人分の学費が1年間で合計約205万円かかることとなります。そのため2人目のことを考えてお金を準備する必要があります。

つぎに上の子が大学、下の子2人が高校・中学に、同時に入学する場合、一度に約145万円の出費が発生します(大学の入学金・授業料115万円+高校・中学の入学費用15万円×2人分)。そのためすべてのお金を支払えるよう、余裕をもってお金をためておく必要があります。

1年間にかかる学費の目安



②親の年齢が50代後半の場合

親の年齢が50代後半の場合、子どもが卒業してすぐや大学在学中に親が退職することもあると思います。その場合退職後の生活に備えて、大学進学で貯金を使い切らないようにしなければなりません。とにかく家族全員のことを考えて、早め早めに準備しておくことが大事です。

18. MAKE A FINANCIAL PLAN WITH YOUR FAMILY

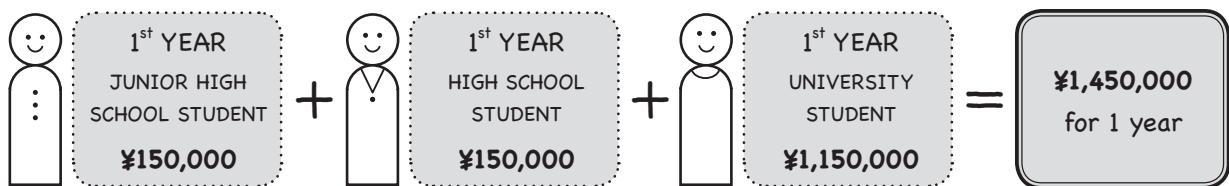
Going to university will cost you lots of money. If the family spends all of their savings to let you go to university, it would be difficult for your younger brother/sister to go to university, and your parents' life after retirement could be hard. Therefore, you need to think about the current and future situation of each family member while making a financial plan to save money for going to university.

① IF THERE IS MORE THAN 1 CHILD IN A FAMILY

For example, if 2 children in a family enroll in university 2 years in a row, the yearly tuition for 2 children in total will be about 2,050,000 yen. Therefore, the family needs to consider the 2nd child too when preparing money.

If the elder child goes to university and 2 younger children go to high school and junior high school respectively at the same time, it will cost about 1,450,000 yen at once (1,150,000 yen for university's admission fee and tuition + 150,000 yen for admission fee for each high school and middle school x 2 children). The family should save more than the necessary amount of money in order to pay all the fees.

APPROXIMATE ESTIMATE OF SCHOOL EXPENDITURE IN ONE YEAR



② If the parents are in their late 50's.

If the parents are in their late 50's, they would retire from their jobs right after their child's graduation from university or while the child is studying at university. In that case, the parents should not spend all the money for necessary expenditure for the university and save the money for their life after retirement. It is very important to think about each family member's future and prepare for the money as early as possible.

19. 奨学金と教育ローン

いきなり学費を準備することが難しい場合もあるでしょう。そのためのために学費の補助をしてくれる制度があります。それが奨学金と教育ローンです。

奨学金：子どもが借りて、卒業後に子どもが自分で返すお金。給付型と貸与型の2種類。

- ・ **給付型** お金を「もらう」奨学金。卒業後にお金を返す必要はありません。
- ・ **貸与型** お金を「借りる」奨学金。卒業後にお金を返す必要があります。

教育ローン：親が借りて、親が返すお金。国が行うものと金融機関が行うものの2種類。

奨学金	<p>にほんがくせいしえんきこう 日本学生支援機構 (JASSO) の奨学金 (⇒ 22 ページ)</p>	<p>にほん いちばんつか 日本で一番使われている奨学金。 貸与型と給付型があります。貸与型は誰でも借りることができ、給付型は世帯収入の少ない家庭が対象です。 貸与型の返済は卒業してからです。 ★入学後に奨学金が振り込まれるため、入学金の支払いに使うことはできません。</p>
	<p>けん しちょうそん 県・市町村などの奨学金</p>	<p>けいざいてき がくひ しほら 経済的に学費を支払うことが難しいなどの条件を満たした学生が対象の奨学金です。 インターネットで調べたり、進路担当の先生に相談してみましょう。</p>
	<p>だいがく せんもんがっこうとくじ 大学・専門学校独自の奨学金</p>	<p>せいせきゆうしゅうしゃ しゅうにゅう きゅう へ 成績優秀者や収入が急に減った生徒に対して学費の支援をする奨学金です。学校によっていろいろあるので、オープンキャンパスなどで確認してみましょう。</p>
	<p>がいく 外国につながる大学生向け の奨学金 (⇒ 30 ページ)</p>	<p>がいく 外国につながる大学生を対象とした奨学金もあります。 参考：社会福祉法人さぼうと21の「生活支援プログラム」と「坪井一郎・仁子学生支援プログラム」</p>
教育ローン	<p>くに きょういく 国の教育ローン (⇒ 31 ページ)</p>	<p>にほんせいざくきんゆうこう こ おこな 日本政策金融公庫が行っているローン制度。 銀行系より金利が低く、収入が少ない家庭でも利用できる。 銀行系より審査時間がかかる (約10日)。1～3月は申し込みが集中するので、注意してください。</p>
	<p>ぎんこうけい きょういく 銀行系の教育ローン (⇒ 31 ページ)</p>	<p>ぎんこうけい がくひ ちくてき 銀行系の学費を目的としたローン制度。 国より多く借りられますが、利用するための審査は厳しいようです。 借りた翌日から返済が始まることが多いです。</p>

19. SCHOLARSHIP AND EDUCATION LOAN

Sometimes it's hard to prepare the tuition. There are systems to support the student who is in financial difficulty. The systems are scholarship and education loans.

SCHOLARSHIP: Scholarship is the money the student borrows and returns by him/herself after graduation. There are 2 types of scholarships: **grant type** and **loan type**.

GRANT TYPE: The scholarship the student can "receive for free". The student doesn't need to return it after graduation.

LOAN TYPE: The scholarship the student can "borrow". The student needs to return it after graduation.

EDUCATION LOAN: The money that the student's parents borrow and repay. There are 2 types of education loans (run by a government or financial institutions).

SCHOLARSHIP	JAPAN STUDENT SERVICES ORGANIZATION (JASSO) SCHOLARSHIP (⇒ page 22)	The most popular scholarship. There is loan and grant type. The loan type is available to anyone, while the grant type is for families with low household income. The Repayment of the loan type is due after graduation. ★ You cannot use the scholarship money to pay for the admission fee because the money will be paid into your bank account after enrollment.
	PREFECTURAL AND MUNICIPAL GOVERNMENTS SCHOLARSHIPS	These scholarships are available to students who meet certain conditions, such as financial difficulty in paying for school. Check on the Internet or consult with the teacher in charge of students' career paths.
	SCHOLARSHIPS OFFERED BY UNIVERSITIES AND COLLEGES	These are scholarships that provide support for tuition fees for students with excellent grades or those whose income has suddenly decreased. There are various types of scholarships available at different schools, so please check at open campuses.
	SCHOLARSHIP FOR UNIVERSITY STUDENTS RELATED TO FOREIGN COUNTRIES (⇒ page 30)	There are scholarship programs for university students related to foreign countries. Example: "Life Support Program" and "Tsuboi Ichiro & Jinko Student Support Program" by Support 21 Social Welfare Foundation
EDUCATION LOAN	NATIONAL EDUCATION LOAN (⇒ page 31)	A loan program offered by Japan Finance Corporation Interest rates are lower than those of banks and can be used by families with low incomes. The application process takes longer than with banks (about 10 days), and there is a high concentration of applications from January to March, so please be careful.
	EDUCATION LOAN OFFERED BY BANKS (⇒ page 31)	Education loan offered by banks. Loan programs for school expenses by banks. You can borrow more than a government loan, but the screening process to use the loan is strict. Repayment often begins the day after you borrow.

20. 日本学生支援機構 (JASSO)

日本で一番使われている奨学金です。JASSOの奨学金には、貸与型と給付型があります。原則として日本国籍を持つ者が対象ですが、在留資格によっては受給できる場合もあります。受給資格については早めに高校に相談してください。

大学入学後だけでなく、入学前に申し込むこともできますので、高校3年生に進学したらすぐに、高校に申込時期を確認してください。ただし入学前に受給が決定しても、入学後に奨学金が振り込まれるようになるため、これを入学金の支払いに使うことはできません。

貸与型 … 借りる奨学金

対象) 誰でも申し込むことができます。

金額) 学校の種類や家から通うか/それ以外かで選べる値段がちがいます。

・第1種…奨学金に利子がありません。

・第2種…奨学金に利子がつきます。

★第1種と第2種のどちらかになるかは経済状況や高校での成績が関係します。

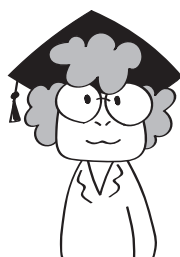
給付型 … もらえる奨学金

対象) 世帯の収入が少ない家庭。

金額) 世帯の収入によって決まります。

★給付型奨学金の対象となれば、授業料・入学金も免除(なくなる)、または減額(安くなる)されます。

奨学金の制度は難しいのですべてはここに書けません。学校の種類や世帯の収入(家族全員の収入)だけでなく、学校の成績や、どんな家族メンバーなのかによって金額が変わったりもします。詳しいことはJASSOのホームページから確認してください。シュミレーターや図で自分が対象かどうかを確認しやすくなっています!



大学生の約3人に1人はこの奨学金を使って進学しています。お金のことは相談しにくいかもしれませんが、早めに相談したほうが、解決策を見つけやすいですし、心配もやわらぎます。「奨学金、気になるけど、よくわからない…」と思ったら、高校の先生、進路の先生に話してみましよう。

20. JAPAN STUDENT SERVICES ORGANIZATION (JASSO)

This is the most popular scholarship in Japan. There are two types of scholarships offered by JASSO: loan type and grant type. Basically, only Japanese citizenship holders can receive this scholarship, but some status of residence will enable students to receive this scholarship. You should consult with high school staff early about the qualification of receiving the scholarship.

You can apply for this scholarship not only after enrolling in the university but also beforehand. Once you get into the 3rd year at high school, you should ask the high school staff when to apply for this scholarship. However, even if you get a qualification for the scholarship, you cannot use the scholarship money to pay for the admission fee because the money will be paid into your bank account after enrollment.

LOAN TYPE... Scholarship you have to repay

Target Anyone can apply.

Amount There are different amounts depending on the type of school and whether you commute from home or not.

- Type 1: There is no interest on the scholarship.
- Type 2: Interest is charged on the scholarship.

★ The choice between Type 1 and Type 2 depends on your financial situation and your grades in high school.

GRANT TYPE... Scholarship you can receive

Target Families with low household income.

Amount Determined by household income.

★ If you are eligible for the grant-type scholarship, your tuition and entrance fees will also be exempted (free) or reduced (cheaper).

The scholarship system is complicated, so we can't write all about it here. The amount of money can vary depending not only on the type of school and household income (income of all family members) but also on your school performance and what kind of family members you have. For more information, please check the JASSO website. They have simulators and diagrams to help you see if you're eligible!

About one out of three university students use these scholarships. It may be difficult to ask for advice about money, but the earlier you ask, the easier it is to find a solution and the less you have to worry about. If you are curious about scholarships but don't know much about them, talk to your high school teacher or career counselor.



21. 先輩と保護者の体験談

◎先輩の話

ユウスケさん（ブラジルつながり／日本生まれ）

日産横浜自動車大学校 2020年入学（入試方法：A0入試）

◆学校と学部を選んだ理由：

私は昔から車が好きで、将来車に携わる仕事につきたいと思ったため、特に、日産の自動車が好きだったため、この学校を選びました。メーカー校ということもあり、カリキュラムと学校整備環境も整っており、国家二級整備士や日産の販社や本社に入ったときに役立つ日産の資格も取れるということも選んだ理由です。

◆受験で苦労したこと：

A0入試でしたので、特に大変だったのは、色々な整備系の学校がある中で他とはちがう点を見つけ願書にまとめることでした。やはり面接と書類のみと言うだけあって願書はとても大事でした。オープンキャンパスには5つほど行き、そこのちがいをまとめることで他の人との差を少しでも伸ばせたのかと思います。

◆学校・学部選びのアドバイス：

専門学校は、将来仕事をするための資格を取ることを目的とした勉強をするところです。自分が本当にやりたいか、そして何が大切かをしっかり考えた上で選ぶことが大事だと思います。

ギンさん（中国出身／2015年来日）

神奈川大学 理学部 2019年入学（入試方法：外国高等学校在学経験者入試）

◆大学と学部を選んだ理由：

自分の実力を考えた上で、いくつかの大学を見学しました。最後に自分の望む学習環境をもつ神奈川大学と自分にとって得意な理学部を選びました。大学の先輩たちとの交流会を行い、さらに他の学生と一緒にグループになって討論しました。最後に先輩たちが、自分たちの経験として、大学に入るとどのような大学生活に直面するかを話してくれました。これは私に深い印象を残しました。

◆受験で苦労したこと：

生物科学科の試験に対して、高校で学んだ知識はまだまだ足りません。空いた時間に生物学の知識を多く補充する必要がありました。範囲が広いので、前年度出題された試験問題を比較してテーマを判断してやりました。たくさんの生物の解説書を読み、合格することができました。

◆学校・学部選びのアドバイス：

まず、何が得意ですか？ 興味や卒業後の就職の方向は何ですか？ 次に、自分の学力がどの大学の基準に達していますか？ もしこれらに対して迷いがあったり、特に興味がなかったりする場合は、毎回の試験成績を見て自分の得意な科目を見つけます。これも一つの選び方だと思います。

21. ACCOUNTS FROM SENIOR STUDENTS AND PARENTS

◎ SENIORS' EXPERIENCE

Yusuke Related to Brazil / Born in Japan

Nissan Yokohama Automobile Technical College Enrolled in 2020

Entrance exam AO entrance exam

◆ Reason for choosing the university and faculty:

I chose this school because I have always loved cars and wanted to work with cars in the future, especially Nissan cars. I chose this school because it is a manufacturer's school, so the curriculum and the school's maintenance and environment are well organized, and because I can get a second-class national mechanic license and other Nissan certifications that will be useful when I join Nissan's sales company or head office.

◆ Hardship of taking entrance exam:

Since it was an AO exam, the most difficult part was to find out what made the school different from other maintenance schools and put it together in the application form. The application form was very important because it was an interview and document-only entrance exam. I went to about five open campuses, and by summarizing the differences between them, I think I was able to make even a small difference from others.

◆ Advice for choosing the school and faculty:

A vocational college is a place where you can study for the purpose of obtaining qualifications to work in the future. I think it is important to think carefully about what you really want to do and what is important to you before making a choice.

Jin From China / Came to Japan in 2015

Faculty of Science, Kanagawa University Enrolled in 2019

Entrance exam Examination for students who attended high school in foreign countries

◆ Reason for choosing the university and faculty:

After considering my abilities, I visited some universities. In the end, I chose Kanagawa University, which had the learning environment I wanted, and the Faculty of Science, which I was good at. We had an exchange meeting with the seniors of the university, and also had a discussion in a group with other students. At the end of the session, the seniors talked about their own experiences and what kind of university life I would face once I entered university. This left a deep impression on me.

◆ Hardship of taking entrance exam:

The knowledge I had acquired in high school was still not enough to prepare me for the Biological Sciences exam. I needed to supplement a lot of my biology knowledge in my free time. Since the scope of the exam is large, I compared the questions from the previous year's exam to determine the topic. I also read a lot of biology textbooks and was able to pass the exam.

◆ Advice for choosing the school and faculty:

First of all, what are you good at? What are your interests and what is your direction of employment after graduation? Secondly, which university's standards are your academic abilities up to? If you are not sure about any of these, or if you are not particularly interested in any of them, you can look at your test scores every time and find out what subjects you are good at. I think this is one way to choose the school and faculty.

先輩と保護者の体験談

マイリンさん（ブラジルつながり／日本生まれ）

神奈川県 神奈川大学 国際経営学部 2020年入学（入試方法：一般入試）

◆大学と学部を選んだ理由：

私は高校生の時から留学に行きたいと思っていたので、大学を選ぶ時に留学に力を入れているかどうかを重視して選びました。そこで、学部専門の留学があると知り、1年間別の大学で勉強ができると知ったので国際経営学部になりました。

◆受験で苦労したこと：

私は一般入試だったので、高校2年生の後半から少しずつ勉強を始めていきました。初めから文系私立大学を受けると決めていたので、必要な英語、国語、社会の3科目を勉強しなければいけません。学校では終わっていない範囲も自分で勉強して、夏休みや、冬休みは遊ぶ余裕はなく、塾の自習室に毎日行って自習をするのが本当に辛かったです。

◆学校・学部選びのアドバイス：

一般入試の場合は学校を好きなだけ受けることができます。私は志望度の高い大学にはオープンキャンパスに行き、雰囲気や試験の傾向をたくさん調べるようにしました。学校によって試験傾向がちがったり思っているのはちがう雰囲気だったりするので、自分で見て確かめるのは大事です。もう一つは自分のやりたいことや、その学部に入った後やりたいことがなくても、その先に興味があることがあるかを重視して学部を選ぶのも大事だと感じました。

テイさん（中国出身／2015年来日）

東京都 東京理科大学 経営学部 2019年入学（入試方法：公募推薦）

◆大学と学部を選んだ理由：

高校時代に数学が得意だったので、理系に進み、数学をツールとして経済学を学んでいくことが自分に合った方法だと考えています。数学的、実証的な数値を用いて経済学の課題に取り組んでいる理科大のビジネスエコノミクス学科に魅力を感じましたので、この大学を志望しました。

◆受験で苦労したこと：

公募推薦なので、レポートや願書などを作成しなければなりません。それを完璧になるまで添削することが最も苦労したと感じたことです。また、この大学では公募推薦にも筆記試験が必要とされていますが、過去問もなかったため、それへの対策が大変でした。

◆学校・学部選びのアドバイス：

自分の進路、やりたいことに關してじっくり考えることが大切ですが、自分の考えに縛られて視野が狭くなってはいけません。様々な職業の情報を収集し、興味のあることを試し、よく吟味して自分に合う道を選びましょう。また、大学のオープンキャンパスに参加すると、その大学の雰囲気を実感することができます。

ACCOUNTS FROM SENIOR STUDENTS AND PARENTS

Mailyn Related to Brazil / Born in Japan

International Management Faculty, Kanagawa University Enrolled in 2020

Entrance exam General exam

◆ **Reason for choosing the university and faculty:**

I had wanted to study abroad since I was in high school, so when I chose a university, I focused on whether or not it focused on study abroad. Then I learned that there was a study abroad program specialized for the faculty and that I could study at a different university for a year, so I chose the International Management Faculty.

◆ **Hardship of taking entrance exam:**

I took the general entrance exam, so I started studying little by little in the latter half of my second year of high school. Since I had decided from the beginning to apply to a private humanities university, I had to study English, Japanese, and social studies, the three subjects necessary for admission. I had to study all the subjects I hadn't finished at school, and during the summer and winter vacations, I couldn't afford to play and had to go to the cram school's study room every day to study by myself. It was really hard for me.

◆ **Advice for choosing the school and faculty:**

For the general entrance exam, you can take as many schools as you want. I went to the open campuses of the universities that I was most interested in and studied the atmosphere and the tendency of the exams a lot. It's important to see for yourself because different schools have different exam trends and different atmospheres from what you expect. I also felt that it is important to choose a faculty by focusing on what you want to do or what you are interested in doing even if there is nothing you want to do after joining the faculty.

Cheng From China / Came to Japan in 2015

Tokyo University of Science, Faculty of Management Enrolled in 2019

Entrance exam School recommendation selection "open application"

◆ **Reason for choosing the university and faculty:**

Since I was good at mathematics in high school, I thought that going into the sciences and using mathematics as a tool to study economics would be the right way for me. I was attracted to the Department of Business Economics at the Tokyo University of Science, which uses mathematical and empirical figures to tackle issues in economics, and so I applied to this university.

◆ **Hardship of taking entrance exam:**

Since I chose the open application, I had to prepare reports and the application form. Correcting them until they were perfect was what I found the hardest part. Also, this university requires a written exam for the open application, and since there were no past exam questions, it was hard to prepare for it.

◆ **Advice for choosing the school and faculty:**

It is important to think long and hard about your career path and what you want to do, but don't be so bound by your own ideas that your vision becomes narrow. Gather information on various professions, try out the things that interest you, examine them carefully, and choose the path that suits you best. Also, attend the open campus of the university to get a feel for the atmosphere of it.

先輩と保護者の体験談

アレックスさん (中国出身 / 2015 年来日)

中央大学 経済学部 2019 年入学 (入試方法: 一般入試)

◆大学と学部を選んだ理由:

大学受験時は元々国公立大を希望していましたが、受験がうまくいかず滑り止めの大学に進学することになりました。経済学部を選んだ理由としては、社会の経済活動は、それを営む主体的な個人に及ぼしうる影響について関心があったからです。

◆受験で苦労したこと:

当初は通常の私立大学よりも多くの受験科目が課される国公立大を希望していましたので、そのために受験勉強の時間配分に苦労していました。また、1ヶ月以上も続く受験期における体調と精神状態の管理も大変でした。

◆学校・学部選びのアドバイス:

学校・学部選びは自分自身と向き合い、本当に興味を持つものを見つける過程です。いろんな人、物と出会い、触れあいつつ、そして最も重要なのは何か悩み事や困った事があるときは、遠慮なく周りにいる人々と相談しあいながら、考えていきましょう。

クリスティさん (ブラジルつながり / 日本生まれ)

上智大学 文学部 2019 年入学 (入試方法: 公募推薦)

◆大学と学部を選んだ理由:

留学制度がどこの私立大学よりも充実しており、留学生も多くいることから外国語を学ぶ環境が恵まれているため、上智大学に行きたいと思いました。私はもともと戦時中のドイツの政治に興味がありました。また、日本語、英語、ポルトガル語以外にももう一つ言語を習得したいと思っていたため、ドイツの歴史もドイツ語も学べる学科であるドイツ文学科を選びました。

◆受験で苦労したこと:

私は公募推薦で上智大学に進みましたが、高校1年生の時から全科目で好成绩を取る必要があったことに苦労しました。私の学校では国数英理社のほかに情報、家庭科、美術、聖書の授業があったのでテストが本当に大変でした。高校3年生になっても受験に使う文系科目(国社英)以外の科目も毎回予習復習を欠かさず行う必要があったため、受験勉強と学校のテスト勉強、さらに公募推薦の対策の勉強を全て両立するために毎日時間配分を考えなくてはならず、寝る時間も少なくなることも多かったためメンタル的にも体力的にも辛かったです。

◆学校・学部選びのアドバイス:

高校生の時点で自分の学びたい分野があることは、受験のモチベーションにも大変効果的です。日頃から「自分がどんな大学に行ってもどんな人生を歩みたいのか?」を考えることは大切であると思います。大きな夢であるため周りから否定されるようなことであっても、折れずに努力することが大切です。私自身高校受験に失敗して、公立高校や難関私立高校に合格した人たちから「上智は厳しいんじゃないか?」と言われ続けていましたが、自分を信じ続けて受験に臨みました。

ACCOUNTS FROM SENIOR STUDENTS AND PARENTS

Alex From China / Came to Japan in 2015
Faculty of Economics, Chuo University Enrolled in 2019
Entrance exam General exam

◆ Reason for choosing the university and faculty:

When I applied for university, I originally wanted to go to a public university, but my entrance exams did not go well and I had to go to a university that was lower on my list. The reason why I chose to study economics was that I was interested in the effects that economic activities in society can have on the individuals who are proactively running it.

◆ Hardship of taking entrance exam:

Initially, I wanted to study at a public university, which requires more subjects than a normal private university, so I had a hard time allocating time to study for the exam. It was also hard to manage my physical and mental condition during the examination period, which lasted more than a month.

◆ Advice for choosing the school and faculty:

Choosing a school and faculty is a process of facing yourself and finding out what you are really interested in. Meet and interact with a variety of people and things, and most importantly, if you have any worries or problems, don't hesitate to discuss them with the people around you.

Krystie Related to Brazil / Born in Japan
Faculty of Humanities, Sophia University Enrolled in 2019
Entrance exam School recommendation selection "open application"

◆ Reason for choosing the university and faculty:

I wanted to go to Sophia University because the study abroad system is more well developed than any other private university and the environment for learning foreign languages is favorable because there are many international students. I was originally very interested in the politics of Germany during the war. I also wanted to learn another language besides Japanese, English, and Portuguese, so I chose the Department of German Literature, where I could study both German history and German language.

◆ Hardship of taking entrance exam:

I went on to Sophia University through the open application process, but I struggled with the fact that I needed to get good grades in all subjects from my first year of high school. In addition to Japanese, math, English, science, and social studies, my school had information, home economics, art, and Bible classes, so the tests were really tough. Even in my third year of high school, I had to prepare for and review not only the humanities subjects (Japanese, English, and Social Studies) that would be required for the entrance exams but also all other school subjects, so I had to think about how to allocate my time every day in order to balance studying for the entrance exams, studying for the school tests, and studying for the open application. I often had little time to sleep as well and it was both mentally and physically hard for me.

◆ Advice for choosing the school and faculty:

Having a field of study that you want to pursue as a high school student is very effective in motivating yourself to take entrance exams. I think it is important to think about what kind of university you want to go to and what kind of life you want to lead on a daily basis. Even if your dream is too big and people around you may deny it, it is important to keep trying. I myself failed my high school entrance exams and was constantly told by people who had passed public high schools and difficult private high schools that "Sophia is too tough". But I kept believing in myself and took the exam.

マリアさん（フィリピンつながり／日本生まれ）

とうようだいがく こくさいちいきがくぶ ねんにゆうがく にゆうしほうほう こうほすいせん
東洋大学 国際地域学部〈イブニングコース〉 2015年入学（入試方法：公募推薦）

◆大学と学部を選んだ理由：

イブニングコースを選んだ理由は昼間働きながら夜大学に通えるからです。私はコミュニティ開発や海外について興味があり、留学や研修のプログラムもたくさんあるので、東洋大学を選びました。

◆学費・奨学金：

学費は自分で払っています（アルバイトは週4回ほど）。受けている奨学金は、日本学生支援機構の第1種です。奨学金の書類等はなるべく早く集めたほうがよく、奨学金を借りる理由もしっかり伝えたいほうがいいです。

◆学校・学部選びのアドバイス：

学部を選ぶときは大学でやりたいこと、将来どんな自分になりたいかを想像して選択することをお勧めします。大学は高校とはちがいで、学業をサポートしていても注意してくれる人はいません。興味がない学部を選択し、途中でやる気をなくす人たちがたくさんいます。大学では自分のために好きなことを勉強してください。

オマーンさん（ネパール出身／2009年来日）

かながわだいがく がいこくごがくぶ ねんにゆうがく にゆうしほうほう こうほすいせん
神奈川大学 外国語学部 2013年入学（入試方法：公募推薦）

◆大学と学部を選んだ理由：

この大学を選んだ理由は、英語を生かして将来、外国と関わる仕事をしたいと思っているからです。学部を選んだ理由は、もともとアメリカやイギリスの歴史に興味があったので、大学でもっと詳しく勉強するためです。

◆学費・奨学金：

私のビザは家族滞在ですが、日本学生支援機構の奨学金は、家族滞在の外国人の学生は対象外だったので、お金のことで苦労しました。

◆将来の夢：

起業してグローバルビジネスをすることです。

ACCOUNTS FROM SENIOR STUDENTS AND PARENTS

Maria Related to Philippines / Born in Japan

Toyo University, Faculty of Regional Development Studies (Evening course) Enrolled in 2015

Entrance exam School recommendation selection "open application"

◆ **Reason for choosing the university and faculty:**

The reason why I chose the evening course is that I can go to university after working during the day time. I chose Toyo University because I am interested in community development and overseas, and they have many programs for orientations and studying overseas.

◆ **Tuition, scholarship:**

I pay the tuition on my own (I work part-time about 4 times a week), and am receiving the type 1 tuition from JASSO. You should prepare the necessary documents for the scholarship as soon as possible and explain why you need the scholarship as well.

◆ **Advice for choosing the school and faculty:**

When you choose the faculty, I recommend that you think about what you want to do in the university and what kind of person you want to be in the future. Unlike high school, no one will scold you with good intentions for not studying seriously. There are many students who chose the faculty that they were not really interested in and end up losing motivation to study. At university, please study what you want to study for your own good.

Oman From Nepal / Came to Japan in 2009

Kanagawa University, Faculty of Foreign Languages Enrolled in 2013

Entrance exam School recommendation selection "open application"

◆ **Reason for choosing the university and faculty:**

I chose this university because I wanted to get a job related to foreign countries and use my English skill. The reason why I chose this faculty is that I was originally interested in the history of America and England and I wanted to study the subjects further.

◆ **Tuition, scholarship:**

Japan Student Services Organization (JASSO) doesn't provide the scholarship for non-Japanese students with a Dependent visa, while I'm staying in Japan with the visa. Therefore, I had a hard time financially.

◆ **Future dream:**

I want to start my own business and run it globally.

ほごしゃ はなし
◎保護者の話

ミチエさん (ブラジル出身 / 1990 年来日)

◆子どもの勉強で大変だったこと：

日本の大学入試システムや「願書」や「志望校」などの言葉も知りませんでした。子どもが高校1年のときから毎年外国人のための大学進学ガイダンスに参加し、わからないことは日本人の知り合いに聞きながら、ようやく理解できるようになりました。

◆受験生を持つ保護者へのアドバイス：

子どもが保育園のうちから日本人のママ友を持つことが大切です。ママ友たちから教育や受験のことをいろいろと教わりました。また、大学入学のためのお金の準備は受験直前になってからでは間に合いません。下にきょうだいがいる場合はもっと大変です。計画的に貯金するようにしましょう。

シュンセツさん (中国出身 / 2001 年来日)

◆子どもの勉強で大変だったこと：

子どもが自分のレベルにあった大学を受験できるようにすることが一番いいと思いますが、日本の大学についての情報があまりなかったので、学校選びをサポートするのが難しかったです。また、受験の時期を迎えた子は精神的にも大変な状態なので、なるべくストレスを与えないように気をつけました。

◆受験生を持つ保護者へのアドバイス：

大学のオープンキャンパスには、子どもだけを行かせるのではなく、一回でもいいので親も一緒に行ったほうがいいと思います。大学の雰囲気もわかりますし、疑問に思うことを質問したり、学費についての情報を得たりすることもできるのでとてもためになりました。

ACCOUNTS FROM SENIOR STUDENTS AND PARENTS

◎ PARENTS' EXPERIENCE

Michie From Brazil / Came to Japan in 1990

◆ **Hardship experienced about child's study:**

At first, I had no knowledge about the university enrollment system in Japan and even didn't know the words like "Gansho (application form)" or "Shibou-kou (schools student wants to go)". However, I managed to come to understand the necessary information through asking my Japanese friends and participating in the university enrollment guidance for non-Japanese people every year since my daughter was in the 1st year at high school.

◆ **Advice for the parents of a student trying to take the entrance exam:**

It's important to have Japanese friends who are a mother of a child around your child's age while your child is at nursery school. I learned so much about education and taking entrance exams from them. Furthermore, it will be too late if you start preparing the money for university enrollment right before the entrance exam. If you have other younger children, it will be more difficult. Please save money with a solid plan

Shunsetsu From China / Came to Japan in 2001

◆ **Hardship experienced about child's study:**

I think it's the best way that parents help their child choose the university at the child's academic level. However, I didn't have much information about Japanese universities so it was difficult for me to help my child choose the school. Moreover, I was careful not to give any stress to my child as much as I could because usually, the children before the entrance exam are very nervous.

◆ **Advice for the parents of a student trying to take the entrance exam:**

I think parents should go to open campus with their child even once, instead of letting the child go there by him/herself. It was really a good idea to visit there because I was able to capture the atmosphere of the university, ask questions about anything, and get information about tuition.



だいがく がくぶ
大学の学部

	がくぶめい 学部名	ないよう 内容	そつぎょうご 卒業後の仕事(例)
文 系	ぶんがく 文学	ぶんがく とお にんげん にんげんしゃかい まな 文学を通して、人間と人間社会について学ぶ	マスメディア、一般企業など
	がいこくごがく 外国語学	がいこく げんご ぶんか まな 外国の言語と文化を学ぶ	旅行会社、商社など
	ほうがく 法学	ほう ほうりつ まな 法や法律について学ぶ	弁護士、行政書士など
	けいざいがく 経済学	かね にんげん しゃかい かんけい まな お金と人間、社会との関係を学ぶ	商社、銀行、一般企業など
	しゃかいがく 社会学	にんげん い しゃかい まな 人間の生きる社会について学ぶ	マスメディア、一般企業など
理 系	りがく 理学	しぜんかい まな 自然界について学ぶ	メーカーなど
	こうがく 工学	ものをつく ひと ひと ぎじゅつ かいほう ものを作ったり、人のためになる技術を開発	製造業、建設業など
	いがく 医学	いし ちしき ぎじゅつ え 医師となるための知識・技術を得る	医師など
	のうがく 農学	のうぎょう しょくりょう かんきょう ひろ まな 農業・食料・環境について広く学ぶ	食品系企業など
	やくがく 薬学	くすり ちしき え くすり か のうせい まな 薬の知識を得て、薬の可能性を学ぶ	薬剤師など
	かんごがく 看護学	びょうき よぼう けんこう まな 病気の予防と健康について学ぶ	看護師など
そ の 他	きょういくがく 教育学	きょういく かた かんが 教育のあり方を考える	教員など
	しゃかいふくしがく 社会福祉学	あんしん く らせる しゃかい つく けんきゅう 安心して暮らせる社会を作るために研究する	社会福祉施設など
	げいじゅつがく 芸術学	かんせい ぎじゅつ みが ひょうげんりょく たか 感性と技術を磨き、表現力を高める	デザイン業、映像関係など
	たいいくがく 体育学	うんどう か がくてき けんきゅう 『運動』を科学的に研究する	インストラクター、スポーツ メーカー

* 教員や公務員は、さまざまな学部の卒業生がなっています。

だいがく たんい と むしけん と しかく めんきよ 大学で単位を取れば、無試験で取れる資格・免許
きょういん ししよ がくげいいん ほいくし えいようし 教員、司書、学芸員、保育士、栄養士など

だいがく そつぎょう こっか しけん じゅけん しかく え しかく 大学を卒業すると、国家試験の受験資格が得られる資格
いし しか いし じゅういし かんごし やくざいし しゃかいふくしし 医師、歯科医師、獣医師、看護師、薬剤師、社会福祉士など

ADDITIONAL INFORMATION

FACULTIES OF UNIVERSITY

	FACULTY	CONTENT OF STUDY	JOB AFTER GRADUATION (EXAMPLE)
HUMANITIES	LITERATURE	Study human and human society through literature	Mass media, general corporation, etc
	FOREIGN LANGUAGE	Study foreign language and culture	Travel agency, trading company, etc.
	LAW	Study legal studies and law	Lawyer, administrative scrivener, etc.
	ECONOMICS	Study relationship between money, human and society	Trading company, bank, general corporation, etc.
	SOCIOLOGY	Study human society	Mass media, general corporation, etc.
SCIENCES	SCIENCE	Study natural world	Manufacturer etc.
	ENGINEERING	Make things and develop technology for human	Manufacturer, constructor, etc.
	MEDICINE	Acquire knowledge and skills to be a doctor	Doctor etc.
	AGRICULTURE	Study agriculture, food, and environment widely	Food corporation etc.
	PHARMACY	Acquire knowledge about medicine and study the possibility of medicine	Pharmacist etc.
	NURSING SCIENCE	Study prevention of disease and health	Nurse etc.
OTHERS	EDUCATION	Think about how education should be	Teacher etc.
	SOCIAL WELFARE	Study to create a safe and livable society	Social welfare facility etc.
	ART	Cultivate sensitivity and skills, and develop expression ability	Design or image industry, etc.
	PHYSICAL EDUCATION	Study "exercise" scientifically	Instructor, Sports manufacturer, etc.

* University graduates from many faculties become a teacher or civil servant.

Qualification and license you can get by gaining credits in university without an exam
Teacher, librarian, curator, childminder, nutritionist, etc.

Qualification of taking the national exam that you can get by graduating from university
Doctor, dentist, veterinarian, nurse, pharmacist, social welfare worker, etc.

せんもんがっこう ぶんや
専門学校分野

ぶんや 分野	がくしゅうないよう 学習内容	そつぎょうご しごと れい 卒業後の仕事(例)
こうぎょう 工業	じょうほうしより じどうしゃせいび どぼく でんきなど 情報処理、自動車整備、土木、電気など	じどうしゃせいび し けんちくし でんきこうじし 自動車整備士、建築士、電気工事士 など
のうぎょう 農業	のうぎょう ぶんげい ちくさん 農業、園芸、畜産、バイオテクノロジーなど	のうか ぶんげいか ぎじゆつしよく 農家、園芸家、バイオ技術職など
いりよう 医療	かんご さぎょうりょうほう し かえいせい りんしょうけんさ 看護、作業療法、歯科衛生、臨床検査など	かんごし さぎょうりょうほうし し かえいせいし 看護師、作業療法士、歯科衛生士など
えいせい 衛生	びよう りよう ちょうり せい か えいよう 美容、理容、調理、製菓、栄養など	びようし りようし ちょうりし えいようし 美容師、理容師、調理師、栄養士など
きょういく 教育・ しゃかいふくし 社会福祉	かいごふくし ほいく しゃかいふくし ようじきょういく 介護福祉、保育、社会福祉、幼児教育など	かいごふくしし ようちぶんきょうゆ ほいくし 介護福祉士、幼稚園教諭、保育士など
しょうぎょうじつむ 商業実務	けいり ほき けいえい かんこう いりようじむ 経理・簿記、経営、観光、医療事務など	ぜいりし ひしょ ぎょう かんこうぎょう 税理士、秘書、ホテル業、観光業など
ふくしよく かせい 服飾・家政	わようさい ふくしよく 和洋裁、服飾、ファッションビジネスなど	わさいし ようさいし 和裁士、洋裁師、ファッションデザイ ナーなど
ぶんか きょうよう 文化・教養	ゲーム、アニメ、デザイン、音楽、外国語など	クリエイター、デザイナー、えんそうか 演奏家、 つうやくし 通訳士など



ADDITIONAL INFORMATION

VOCATIONAL COLLEGE FIELD

FIELD	SUBJECT	JOB AFTER GRADUATION (EXAMPLE)
INDUSTRY	Information Processing, Automobile Maintenance, Civil engineering, Electricity, etc.	Automobile mechanic, Architect, Electrical worker, etc.
AGRICULTURE	Agriculture, Horticulture, Zootechny, Biotechnology, etc.	Farmer, Horticulturist, Bio-technician, etc.
MEDICAL CARE	Nursing, Work therapy, Dental hygiene, Clinical examination, etc.	Nurse, Occupational therapist, Dental hygienist, etc.
HEALTH	Cosmetology, Hairdressing, Cooking, Confectionery, Nutrition, etc.	Hairdresser, Barber, Cook, Nutritionist, etc.
EDUCATION/SOCIAL WELFARE	Care welfare, Childcare, Social welfare, Early childhood education, etc.	Care worker, Kindergarten teacher, Child-minder, etc.
PRACTICAL COMMERCIAL BUSINESS	Accounting and Bookkeeping, Management, Tourism, Medical Coding, etc.	Tax accountant, Secretary, Hotel worker, Tourist agent, etc.
FASHION/HOME ECONOMICS	Japanese / Western Dressmaking, Fashion, Fashion business, etc.	Japanese / Western Dressmaker, Fashion Designer, etc.
CULTURE/LANGUAGE	TV game, Animation, Design, Music, Art, Foreign Language, etc.	Creator, Designer, Musician, Interpreter, etc.



がいこく だいがくせいむ しょうがくきん 外国につながる大学生向けの奨学金

がいこく だいがくせいむ しょうがくきん しゃかいふくしほうじん おこな
外国につながる大学生に向けた奨学金として、社会福祉法人さぼうと21の行っている
せいかつしえん つばいいちろう じんこがくせいしえん
「生活支援プログラム」と「坪井一郎・仁子学生支援プログラム」があります。

* 「生活支援プログラム」

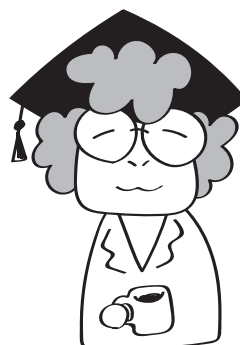
- しえんたいしやう にほんこくない せんもんがっこう だいがく かよ がいこく がくせい めい
・ 支援対象：日本国内の専門学校、大学に通う外国につながる学生20名
しよるいしんさ めんだん けてい
書類審査・面談により決定
- じゆきゆうきかん わんかん
・ 受給期間：1年間
- しきゆうがく わんがく まんえん げつがく まんえん
・ 支給額：年額24万円（月額：2万円）
- へんさい ひつよう きゆうふがた
・ 返済の必要：なし（給付型）
- ぼしゆうきかん まいとし がつ ぼしゆうつうち で おうぼ がつまつ
・ 募集期間：毎年11月ごろに募集通知が出て、応募しめきりは1月末ごろ

* 「坪井一郎・仁子学生支援プログラム」

- しえんたいしやう しきゆうねんど だいがく ねんせいいじやう だいがくいんせい ふく めい
・ 支援対象：支給年度に大学3年生以上（大学院生を含む）の10名
しよるいしんさ めんだん けてい
書類審査・面談により決定
- じゆきゆうきかん わんかん
・ 受給期間：1年間
- しきゆうがく わん まんえん
・ 支給額：1年で40～80万円
- へんさい ひつよう きゆうふがた
・ 返済の必要：なし（給付型）
- ぼしゆうきかん まいとし がつ ぼしゆうつうち で おうぼ がつじやうじゆん
・ 募集期間：毎年9月ごろに募集通知が出て、応募しめきりは11月上旬

くわ かくにん
詳しくはさぼうと21のホームページを確認してください。

いじやう しょうがくきん しょうがくきん じぶん う
以上の奨学金のほかにもいろいろな奨学金があります。自分が受けられるかどうか、イ
ンターネットなどで調べてみてください。



ADDITIONAL INFORMATION

SCHOLARSHIP FOR UNIVERSITY STUDENTS RELATED TO FOREIGN COUNTRIES

“Life Support Program” and “Tsuboi Ichiro & Jinko Student Support Program” by Support 21 Social Welfare Foundation are the scholarship programs for university students related to foreign countries.

* “LIFE SUPPORT PROGRAM”

- Eligible students: 20 students going to vocational college and university in Japan who are related to foreign countries. They will be selected by documentary examination and interview.
- Payout period: 1 year
- Payment amount: 240,000 yen yearly (20,000 yen monthly)
- Necessity of repayment: No (grant type)
- Application period: Acceptance of application will be notified around November, and the acceptance will be closed around the end of January every year.

* TSUBOI ICHIRO & JINKO STUDENT SUPPORT PROGRAM

- Eligible students: 10 students who are in the 3rd or higher year (including graduate school students) when the scholarship is granted. They will be selected by documentary examination and interview.
- Payout period: 1 year
- Payment amount: 400,000–800,000 yen
- Necessity of repayment: No (grant type)
- Application period: Acceptance of application will be notified around September, and the acceptance will be closed around early November every year.

For more information, please check Support 21’s homepage.

In addition to the scholarships listed above, there are many other scholarships available. Please check on the Internet or other sources if you are eligible for the scholarship or not.

きょういく 教育ローン

① 国(日本政策金融公庫)の教育ローン

- ・特徴：民間より金利が低い(固定金利で1.68%)
- ・金額：350万円まで借り入れ可能
- ・返済：在学中は利息のみの返済も可能。一番長くて15年かけて返済することも

できる

- ・優遇制度：世帯年収が200万円以下の場合
- ・審査期間：約10日間(民間より時間がかかる)。申し込みの集中する1～3月は注意が必要

詳しくは日本政策金融公庫のホームページを確認してください。

② 金融機関の教育ローン

金融機関の教育ローンは、国の教育ローンに対して審査が速く、また金額も国よりも多く借りられる場合が多いです。ただし金利は国の教育ローンに比べて高く、また返済も借りた翌月から返済が始まることが多いです。

EDUCATION LOAN

① NATIONAL (JAPAN FINANCE CORPORATION) EDUCATION LOAN

- Feature: Lower interest rate than a private loan (fixed interest rate 1.68%)
- Maximum loan amount: Up to 3,500,000 yen
- Repayment: Repayment of only interest is allowed while being a student. The maximum repayment period can be 15 years.
- Preferential treatment system: Applicable if household income is lower than 2,000,000 yen
- Examination period: About 10 days (longer than a private loan). Please note that it could be longer during a peak period of application (January to March).

For more information, please check the homepage of Japan Finance Corporation.

② FINANCIAL INSTITUTION'S EDUCATION LOAN

Usually, a financial institution's education loan system examines applicants faster and can lend more money compared to the national education loan. However, in many cases, the interest rate is higher than the national education loan and it's necessary to start repaying the loan from the following month.

ADDITIONAL INFORMATION

大学進学について相談できる機関

◆ NPO 法人 ABC ジャパン <http://www.abcjapan.org>

横浜市鶴見区鶴見中央 4-7-15 ラカンパーナ キソヤ 3F

Tel/Fax : 045-550-3455

◆ あーすぷらざ外国人教育相談 http://www.earthplaza.jp/forum/foreign_education/

横浜市栄区小菅ヶ谷 1-2-1 地球市民かながわプラザ(あーすぷらざ) 2階 情報フォーラム

Tel : 045-896-2970 / Fax : 045-896-2894 (曜日によって対応できる言語が異なります)

◆ NPO 法人 多文化共生教育ネットワークかながわ (ME-net) <http://me-net.or.jp/>

横浜市栄区小菅ヶ谷 1-2-1 地球市民かながわプラザ NPO などのための事務室内

Tel/Fax : 045-896-0015

◆ 多文化ユースプロジェクト <https://www.multyouth.com/ja/multiculturalyouth>

◆ 多言語支援センターかながわ <http://kifjp.org/kmlc/>

(かながわ国際交流財団と MIC かながわが、県から委託を受けて運営しています)

横浜市神奈川区鶴屋町 2-24-2 かながわ県民センター 13階

Tel : 045-316-2770 (曜日によって対応できる言語が異なります)

ORGANIZATIONS YOU CAN CONSULT WITH ABOUT GOING ON TO UNIVERSITY

◆ NPO ABC Japan <http://www.abcjapan.org>

Yokohama-shi Tsurumi-ku Tsurumi Chuo 4-7-15 La Campana KISOYA, 3F

Tel/Fax: 045-550-3455

◆ Earth Plaza: Educational Consultation for Foreigners

http://www.earthplaza.jp/forum/foreign_education

Yokohama-shi Sakae-ku Kosugaya 1-2-1, Chikyuu Shimin Kanagawa Plaza (Earth Plaza) 2F Information Forum

TEL: 045-896-2970/FAX:045-896-2894 (Available languages vary depending on the date and time.)

◆ NPO Multicultural Education Network Kanagawa (ME-net) <http://me-net.or.jp/>

Yokohama-shi Sakae-ku Kosugaya 1-2-1, Chikyuu Shimin Kanagawa Plaza (Earth Plaza)

Tel/Fax: 045-896-0015

◆ Multicultural Youth Project <https://www.multyouth.com/ja/multiculturalyouth>

◆ Multilingual Support Center <http://kifjp.org/kmlc/>

(run by Kanagawa International Foundation and MIC Kanagawa at the request of the prefecture)

Yokohama-shi Kanagawa-ku Tsuruya-cho 2-24-2 Kanagawa Kenmin Center 13F,

Tel:045-316-2770 (Available languages vary depending on the date and time.)

大学進学ガイドブック〈英語版〉 Guidebook to Go on to University

発行日：2021年3月31日

発行者：NPO 法人 ABC ジャパン

〒230-0051 横浜市鶴見区鶴見中央 4-7-15 ラカンパーナ キソヤ 3F

TEL：045-550-3455

執筆：安富祖 樹里 藤浪 海

制作：ABC ジャパン「大学進学ガイドブック」編集委員会

翻訳：渡邊 洋之

デザイン・イラスト：スタジオクッカバラ

表紙：Tamy Gushiken

かながわボランティア活動推進基金21 協働事業負担金事業

