

中国語  
中文

だいがく しんがく  
**大学進学ガイドブック**  
**大学入学指南**



# はじめに

いま日本では、約2人に1人、高校卒業後に大学・短大に進学しています。専門学校に進んだ人も合わせると約7割が進学の道を進んでいます。

高校卒業後は、中学卒業後よりも本当に多くの選択肢があり、その情報もあふれています。この本は、高校生のみなさんとその保護者の方たちが高校卒業後に進学を目指すときに、これだけは知っておいてほしいこと、そして受験のためのさまざまな情報を伝えるために作られました。

勉強やお金のことで進学をあきらめてしまわないように、初版よりもさらに多くの情報を載せました。このガイドブックがみなさんの夢をかなえる力になればうれしいです。

## 前言

如今，在日本，约有一半的高中毕业生会进入大学或大专继续学习。加上专门学校的学生，那么选择升学的毕业生就占到了七成。

高中毕业比初中毕业拥有更多可选择的道路，关于这方面的信息也很多。本指南专为以升学为目标的高中生及其家长所作，记载了升学必须掌握的信息，以及相关的各类介绍。

为了不让学习和经济上的困难成为升学的阻碍，我们在初版的基础上又增加了很多信息。真诚的希望本指南能够帮助大家实现自己的梦想。

※このガイドブックの情報は、2020年12月現在のものです。そのため内容が変わることもあります。みなさんが情報を活用するときには、インターネットで調べたり、大学などに問い合わせたりして、最新の情報を確認してください。

※本指南中記載的是截至2020年12月的信息。今后有变更的可能。请大家在灵活使用本指南的同时，配合上网查阅资料及向大学询问等方式，以确认最新的信息。

はじめに	
1. 高校卒業後の進学先①	01
2. 高校卒業後の進学先② 大学・短大・専門学校	02
3. 大学はどういうところ？ 私立・国公立	03
4. 学部とは？ 文系・理系	04
5. 学部の選び方	05
6. いろいろな入学試験 入試の種類／併願	06
7. 一般選抜とは？① 私立大学／共通テスト	07
8. 一般選抜とは？② 国公立大学	08
9. 学校推薦型選抜とは？ 指定校制／公募制	09
10. 総合型選抜とは？	10
11. それぞれの入試方法のアドバイス	11
12. 進学にむけての3年間	12
13. 志望校選びのチェックポイント	13
14. 入試カレンダー	14
15. お金が心配で、進学を悩んでいるあなたへ	15
16. 大学進学・通学のためにかかるお金	16
17. 大学受験にかかるお金	17
18. 入学金と授業料	18
19. 卒業までの学費はいくら？	19
20. 家族でお金の計画を	20
21. 奨学金と教育ローン	21
22. 日本学生支援機構 (JASSO)	22
23. 先輩と保護者の体験談	23
巻末資料	28

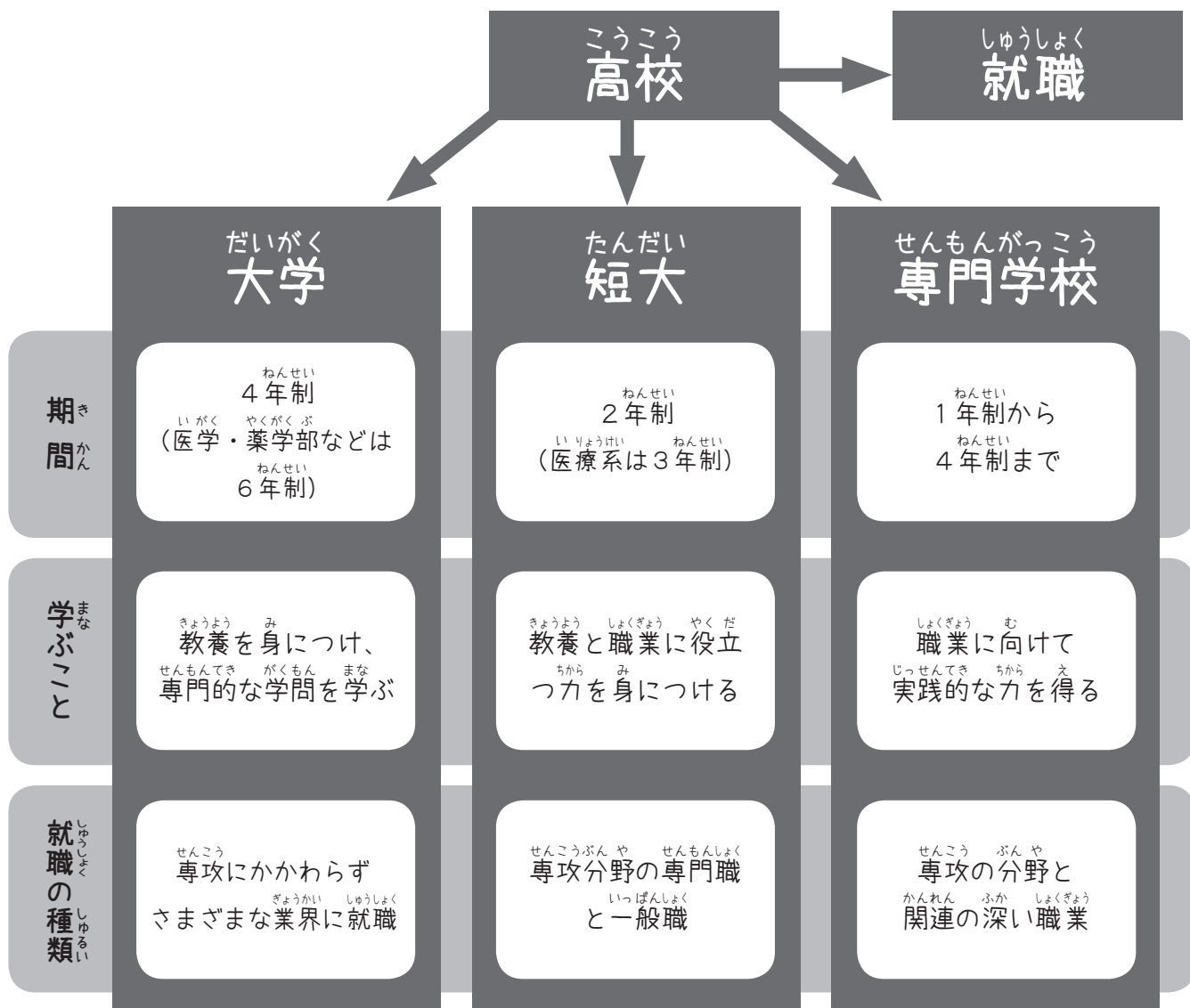
# 目录

前言	
1. 高中毕业后的升学选择 ①	01
高中毕业后的升学选择 ② 大学, 大专, 专门学校	02
2. 大学是个什么样的地方? 私立·国公立	03
3. 专业(学部)是什么? 文科·理科	04
4. 专业(学部)的选择方法	05
5. 各种各样的升学考试 考试的种类/平行志愿	06
6. 一般选拔是什么? ① 私立大学/统一(共通)考试	07
一般选拔是什么? ② 国公立大学	08
7. 学校推荐型选拔是什么? 指定学校制/公开招收制	09
8. 综合型选拔是什么?	10
9. 针对各种入学考试方法的建议	11
10. 迎接升学的三年时间	12
11. 选择志愿校的要点	13
12. 入学考试的日程安排	14
13. 致因学费而为升学苦恼的你	15
14. 大学升学以及上学费用	16
15. 大学入学考试费用	17
16. 入学金和学费	18
17. 大学4年的学费是多少?	19
18. 和家人一起做好费用预算	20
19. 奖学金和教育贷款	21
20. 日本学生支援机构(JASSO)	22
21. 学长与家长的经验之谈	23
后记	28

---

# 1. 高校卒業後の進学先①

高校を卒業してから、さらに勉強したい人には、大学・短大・専門学校という進学先があります。それぞれの目的や特徴、就職状況などを調べて、自分にあった道を選びましょう。



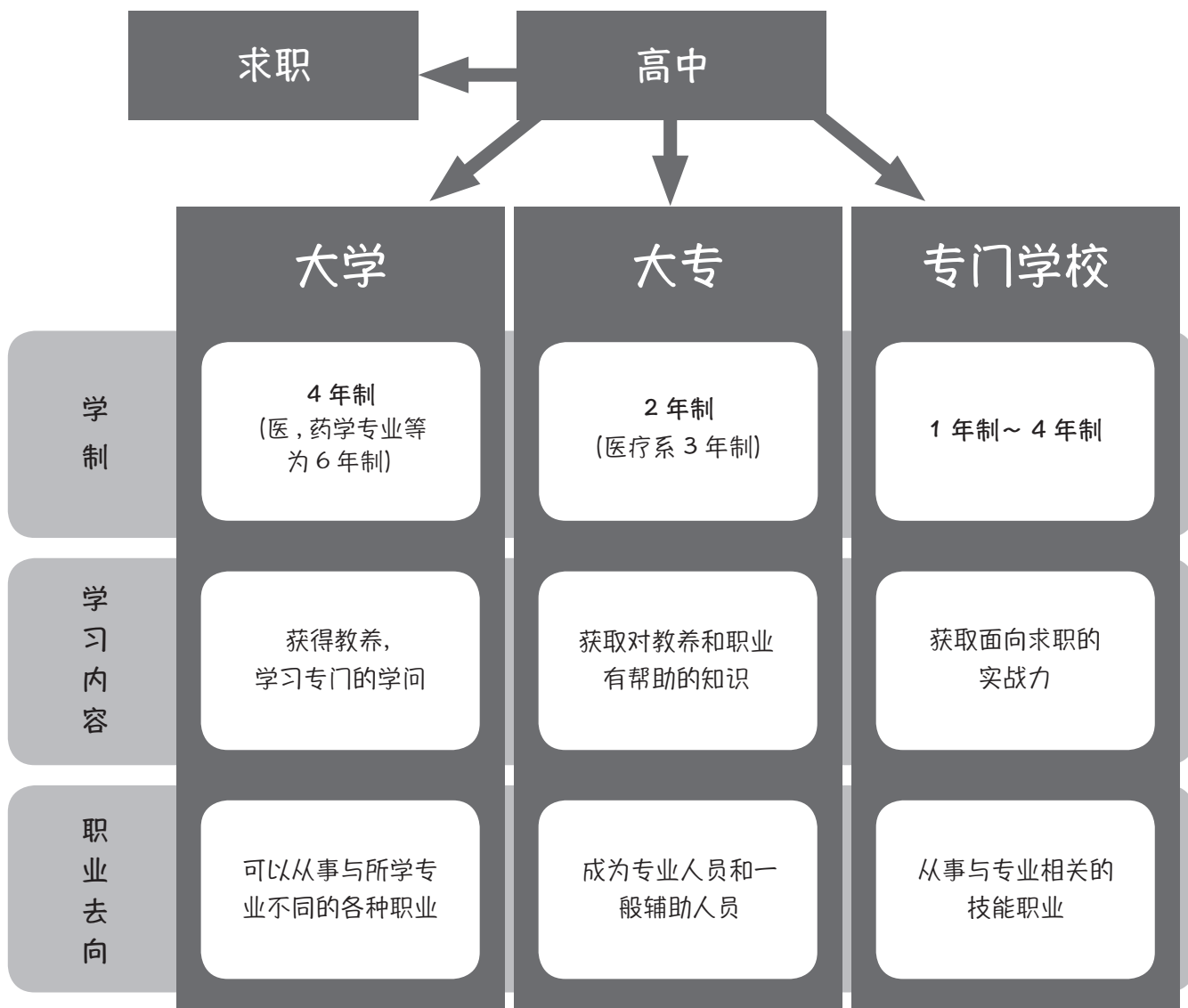
高校を卒業してなくても、がんばれば進学できる方法もあります！

小学校、中学校を卒業し、高校に入学しなかった、または、高校を途中で辞めた人は「高等学校卒業程度認定試験」を受けることで、大学、短大、専門学校の受験資格を手に入れることができます。

しかし、日本語で高校レベルの勉強の試験に合格しなければいけないので、簡単ではありません。

# 1. 高中毕业后的升学选择 ①

高中毕业后，想要继续学习的人，可以选择大学、大专或专门学校。在最终做出决定前，建议先详细了解不同选择的目的，特点，就业状况等。



## 即使不是高中毕业、也有办法通过努力继续升学！

小学，初中毕业后没有进入高中，或是高中中途退学的人，可以通过参加“高中毕业水平认定考试”，获得大学、大专和专门学校的考试资格。

因为必须用日语通过高中水平的考试，所以并不是一件容易的事。

# こうこうそつぎょうご しんがくさき 高校卒業後の進学先②

だいがく  
**大学** … 「専門的な知識やそれ以外の学問も勉強したい人におすすめ」

まな  
学ぶこと

- 幅広い知識や教養を身につけながら、専門的な学問を学ぶ。
- 大学卒業でしか取れない資格もある(⇒ 28 ページ)。

とくちょう  
特徴

- 自分の勉強したいことを見つけて、講義や実習などから深めることができる。
- 高校生より自由な時間が多くなり、ゼミ活動・サークル活動などを通じて自分の視野を広げ、社会人になるための基礎力を身につけられる。

そつぎょうご  
卒業後

- 専門的な知識を使った仕事だけでなく、一般的な教養も学ぶので、いろいろな分野に就職できる。就職活動は基本的に自分でおこなう。

たんだい たんきだいがく  
**短大(短期大学)** … 「短い時間で勉強して、早く働きたい人におすすめ」

まな  
学ぶこと

- 短い期間で教養を身につけながら、将来の職業に役立つ実践的な勉強をする。

とくちょう  
特徴

- 学校数や学べる分野が少ない。
- 学校に通う期間が短いので、4年制大学よりも忙しい。
- 卒業までの学費の合計は4年制大学よりも安い(1年間の学費はほぼ同じ)。

そつぎょうご  
卒業後

- 丁寧な就職サポートをしているところが多く、就職率も高い。

せんもんがっこう  
**専門学校** … 「将来の夢がはっきりと決まっている人におすすめ」

まな  
学ぶこと

- 職業に必要な知識や技術、資格を身につけるための専門的な勉強をする。(⇒ 29 ページ)
- 大学や短大とのちがいは、一般教養の授業がないこと。

とくちょう  
特徴

- 実習が多く、卒業するとすぐに社会で仕事ができる力をつけられる。
- 1年間の学費は私立大学とあまり変わらない。

そつぎょうご  
卒業後

- 学んだ分野の就職に強い。ただし、その分野以外の就職は難しいので、しっかり考えで選びましょう。

★ 専門学校を選ぶときは、学校名や学科名で選ばないようにしましょう。実際に働くときにどんな資格が必要で、その専門学校でどんな資格が取れるのか、授業内容や卒業生の就職先を確認しましょう！

日本国籍をもっていないと、在留資格によっては、その仕事につけないことがあるので注意してください。自分の在留資格でどの職業につけるか・つけないかをしっかりと確かめておく必要があります。自分で調べるだけでなく、高校の先生にも相談してみてください。

# 1. 高中毕业后的升学选择②

大学 ...

「适合于那些除专业学问还想学习和掌握其他知识的人」

学习内容

- 习得广泛知识，获得教养的同时，在专业知识领域深耕
- 有的资格证书只有大学毕业后才能取得 (⇒ 28 页)。

特点

- 发现自己想学习的内容，并通过讲义和社会实践能够达到更深层次的理解和学习。
- 与高中生相比可自由支配的时间更多，可通过研讨会活动，社团活动等开拓视野，培养成为社会人的基本能力。

毕业后

- 不仅可以从事和专业知识相关的职业，因为习得知识广泛，所以可从事各种工作。求职活动一般由本人进行。

大专（短期大学） ... 「适合于那些想在短期之内完成学业并尽早工作的人」

学习内容

- 在较短的时间内习得教养的同时，也学习对将来求职有帮助的实践性知识。

特点

- 学校数量以及学科分类较少。
- 在校期间短，所以学习生活比4年大学要忙碌。学费总额比4年制大学低。（每年的学费基本相同）

毕业后

- 很多大专都有细致的就业指导，就业率也很高。

专门学校 ...

「适合于那些清楚自己将来想做什么的人」

学习内容

- 习得岗位所必须的知识和技术，为取得资格而进行专门性的学习。(⇒ 29 页)。
- 与大学和大专不同的是，没有一般教养科目的课程。

特点

- 实习多，要掌握毕业后马上进入社会从事相关工作所需的技能。
- 一年间的学费和私立大学基本相同。

毕业后

- 求职岗位明确。其他求职岗位就职难，建议事先认真考虑。

★在选择专门学校时，不要只考虑学校名或学科名，要仔细确认将来工作岗位需要取得哪些资格以及该专门学校可以取得哪些资格，以及学校的课程内容和毕业生的就业去向。

请注意如果没有日本国籍，有些工作可能会根据在留资格的不同，而无法从事。请务必仔细确认自己的在留资格可以或不可以从事哪些工作。除了依靠自己调查，还可以向高中的老师进行咨询。



## 2. 大学はどういうところ？

### 私立大学

学校法人が運営する大学

学費 … 国公立より高い。  
受験科目 … ほとんどが3教科。→幅広いレベルの大学がある。

学ぶ期間によって、4年制（一般的な大学）、6年制（医学部など）、短期大学に分けられます。さらに、授業の時間帯によって、昼間部と夜間部（⇒4ページ）の大学があります。夜間部は昼間部に比べて学費が安くなっています（⇒18ページ）。

### 国公立大学

国立大学：国立大学法人が運営する大学  
公立大学：県、市などの地方公共団体などが運営する大学

学費 … 私立より安い。  
受験科目 … ほとんどが国語・数学・英語・理科・社会の5教科。  
→レベルが高く、合格が難しい。



国公立大学は私立大学より学費が安いですが、たくさんの科目の試験を受けなければなりません。そのため私立大学よりも試験対策が大変です。お金の問題だけでなく、自分の学力も考えながら、どの大学を受けるのか考えましょう（⇒8ページ）。

## 2. 大学是个什么样的地方？

### 私立大学

学校法人经营的大学

**学费** 比国公立大学高。

**考试科目** 基本考三科。→私立大学里也有综合性的大学。

根据学期不同，分为四年制大学（一般大学）和六年制大学（医学部）以及大专（短期大学）。并根据上课的时间段分为全日制大学和夜间制大学（⇒4页）。夜间制大学的学费相对较低（⇒18页）。

### 国公立大学（是国立大学和公立大学合起来的说法）

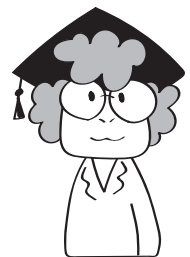
**国立大学：**由国立大学法人运营的大学

**公立大学：**由省（县），市等地方公共团体运营的大学

**学费** 比私立大学便宜。

**考试科目** 基本分为语文，数学，英语，理科，社会五个科目。  
→水平较高，较难合格。

虽然国公立大学比私立大学的学费便宜，但必考科目较多。因此考试对策比私立大学更复杂。决定考哪个大学，不仅要考虑经济问题，更要考虑自己的学习能力。（⇒18页）



### 3. 学部とは？

大学にはいろいろな学部があります。大学は入学してから学部を決めるのではなく、受験の時にどの学部に入りたいかを決めます。そしてどの学部に入るかによって、何を専門的に勉強できるのかが決まります。たとえばビジネスについて勉強したければ商学部、モノ作りについて学びたければ工学部、法律について勉強したければ法学部に入ります。同じ大学でも学部によって入学試験の内容も大学で勉強する内容もちがいますので、大学のパンフレットやホームページで、その学部でどんな授業があるのかを調べる必要があります。

**文系** … 人間が作り出す文化や社会、語学について研究する分野  
 高校の授業に例えると、国語、地歴・公民、英語に関連する分野です。

**理系** … 自然科学の研究をしたり、科学を応用したものづくりをする分野  
 高校の授業に例えると、数学、理科に関連する分野です。

★文系と理系の両方の内容が混ざった勉強をする分野もあります。



学部によって、勉強する内容、取れる資格や将来の仕事も大きく変わってきます。どの学部でどんな資格が取れるのか、卒業生はどんな仕事についているのか、よく調べておきましょう（⇒ 28 ページ）。

### コラム

#### 夜間の学校 … 働きながら学ぶ学生のための学校

- ・ 昼間部と授業にちがいはある？ ⇒ 昼間部と同じ設備で、同じ授業内容を学べるよ。
- ・ 何時ごろ勉強するの？ ⇒ 大体 18 時～ 21 時の授業の学校が多い。  
土曜日に授業があることも。
- ・ 学費は？ ⇒ 学費は昼間部の大体 2 / 3 くらいの金額。
- ・ 就職は？ ⇒ 就職も昼間部と同じサポートがある。  
また昼は仕事、夜は学校という経験をアピールできるよ。  
職業分野も大差なく、就職率も昼間部とほとんど変わらない高水準です。

### 3. 专业 (学部) 是什么？

大学有各种各样的专业。选择学哪个专业，需要在考试时做出决定，而非入学之后。选好想去的系和专业，才能决定学哪些专业知识。比如说，如果想学习商务相关的知识就去商学部，如果想学习手工制作就去工学部，想学习法律就去法学部。即使在同一所大学，入学考试的内容以及在大学学习的知识也会取决于不同专业而产生差异。因此请在大学发放的宣传册或官网上查阅不同专业的课程内容。

**文科 ...** 研究人类创造的文化，社会和语言学的领域。

以高中的科目举例，包括语文，地理·公民、英语相关科目。

**理科 ...** 研究自然科学以及运用科学进行创造的学科。

以高中的科目举例，包括数学，理科相关科目

★有的学科也融合了文理科的内容。



专业不同，学习的内容和可获得的资格证书以及将来从事的职业都大有不同。请务必仔细查询哪个专业可以取得什么样的资格，毕业后可以做什么样的工作。(⇒ 28 页)。

#### 专栏

**夜间学校 ...** 专门为边工作边学习的学生准备的学校

- 和全日制有区别吗？ → 和全日制设备相同，学习相同内容。
- 几点上课呢？ → 一般是 18 点 ~ 21 点上课的学校较多。有的学校周六也上课。
- 学费怎么样？ → 学费是全日制金额的约 2 / 3
- 就业状况如何？ → 和全日制一样有就业支援。找工作时可以特别说明自己白天工作，晚上上学的这一特点。就业领域没有显著差别，就业率和全日制也基本一致，保持在水准。

# 4. 学部の選び方

どの学部を選んでいいかわからない人は、好きな科目、得意な科目から、自分の学びたい学問を探してみるとよいでしょう。

こくご れきし ちり えいご す ぶんけい 国語、歴史、地理、英語が好き(文系)	ぶんがく しんりがく てつがく れきしがく こうごがく ぶんかじんるいがく 文学・心理学・哲学・歴史学・考古学・文化人類学・ 外国語学
せいじ けいざい えいご す ぶんけい 政治・経済、英語が好き(文系)	ほうがく せいじがく こくさいかんけいがく けいざいがく けいえいがく しゃかいがく 法学・政治学・国際関係学・経済学・経営学・社会学・ 商学・情報学
りか すうがく す りけい 理科、数学が好き(理系)	りがく のうがく こうがく じょうほうがく やくがく いがく 理学・農学・工学・情報学・薬学・医学
たいいく げいじゆつ かもく す た 体育、芸術科目が好き(その他)	たいいくがく か がく けんこう がく げいじゆつがく 体育学・スポーツ科学・健康科学・芸術学
はっきりした目標がある	かんごがく いがく ようじきょうがく えいようがく しゃかいふくしがく 看護学・医学・幼児教育学・栄養学・社会福祉学
さまざまなことに興味がある(文系&理系)	そうごうせいさくがく ぶんけい りけい 総合政策学・キャリアデザイン学・教育学

## コラム いろいろな言葉が話せるから通訳？

「私は日本語以外も話せるから、将来は通訳になりたい」という話をよく聞きます。しかし、たくさんの言葉を話せることは、通訳以外にもいろいろな仕事で役に立つことができます。

例えば…

- ・いろいろな国と商売の話をする国際的に活躍する営業職
- ・たくさんの人に観光を楽しんでもらう観光サービス業
- ・いろいろな国の人と一緒に新しいものを作る・見つける研究職
- ・世界中どこでも働くこともできるシステムエンジニア
- ・いろいろな国の困ってる人を助けられる弁護士、医師、看護師、介護士
- ・多くの人に自分の作ったものを届けられる芸術家……などなど

言葉以外にできることがあったら、自分ができる言葉を使って、その能力をもっと多くの人に届けられます！ 2つの言葉をきわめて、通訳になるのもかっこいいですが、ぜひ自分ができる言葉を使って何がしたいのか、考えてみてください♪

## 4. 专业 (学部) 的选择方法

不知道选什么专业的人，可以从自己喜欢和擅长的科目里，去寻找自己想学的专业。

喜欢国语, 历史, 地理, 英语的 (文科) 可选	→	文学 · 心理学 · 哲学 · 历史学 · 考古学 · 文化人类学 · 外国语学
喜欢政治 · 经济, 英语的 (文科) 可选	→	法学 · 政治学 · 国际关系学 · 经济学 · 经营学 · 社会学 · 商学 · 情报学
喜欢理科, 数学的 (理科) 可选	→	理学 · 农学 · 工学 · 情报学 · 药学 · 医学
喜欢体育, 艺术科目的 (其他) 可选	→	体育学 · 运动科学 · 健康科学 · 艺术学
有明确目标的可选	→	看护学 · 医学 · 幼儿教育 · 营养学 · 社会福祉学
有广泛兴趣的 (文科&理科) 可选	→	综合政策 · 职业生涯设计 · 教育学

### 专栏

#### 会说外国语就能做翻译吗？

经常听到有人讲【除日语外，我还会说其他外国语，所以以后想当翻译】。其实，  
会多门语言，除翻译之外也可在其他多种工作中起到作用。

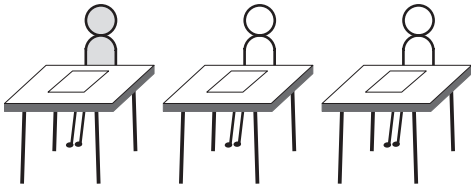

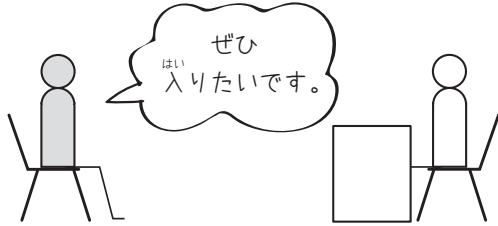
比如…

- 和多国有贸易往来，活跃在国际上的营业岗
- 让大家享受观光乐趣的旅游服务业
- 和各国的人一起研发新事物的研究职业
- 在世界各地都可以工作的系统工程师
- 帮助各国那些身陷困扰的人们的律师，医生，看护师，  
介护士
- 把自己的作品展示给更多的人们的艺术家……等等等等

如果你有语言以外的技能，  
可以通过自己掌握的语言，  
将该技能传达给更多的人！  
虽然精通两种语言做一个翻  
译是很帅的事情，但务必考  
虑清楚，自己想使用语言用  
来做什么样的事情。

# 5. いろいろな入学試験 にゅうがくしけん

## にゅうし しゅるい 入試の種類

<p>いっばんせんぼつ 一般選抜</p> 	<p>ひっきしけん <small>ごうかくしゃ き</small> 筆記試験によって合格者が決まります。 (⇒7ページ)</p>
<p>がっこうすいせんがたせんぼつ 学校推薦型選抜</p> 	<p>こうこう <small>じぶん すいせん</small> 高校に自分を推薦してもらいます。 <small>しぼうり ゆうしょ しょうろんぶん めんせつ</small> 志望理由書や小論文や面接などによって <small>ごうかくしゃ き</small> 合格者が決まります (指定校制や公募制)。 (⇒9ページ)</p>
<p>そうごうがたせんぼつ 総合型選抜</p> 	<p><small>しぼうり ゆうしょ しょうろんぶん めんせつ</small> 志望理由書や小論文や面接などによって、 <small>だいがくにゅうがく ぎ つた</small> 大学入学後のやる気を伝えて合格者が決 まります。 (⇒10ページ)</p>

## へいがん 併願

いちばん い だいがく だい 一番行きたい大学 (第1志望校) に落ちたときのこと かんが とも考えて、第2・第3希望の大 だいい きぼう だい 学も受験 がく じゅけん しましょう。これを併願 へいがん すると言います。

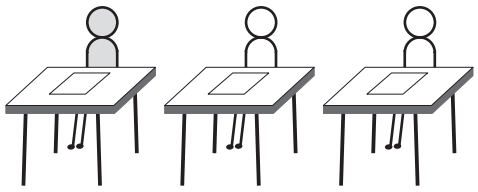
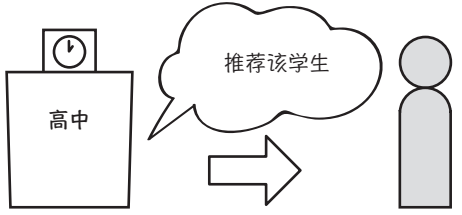
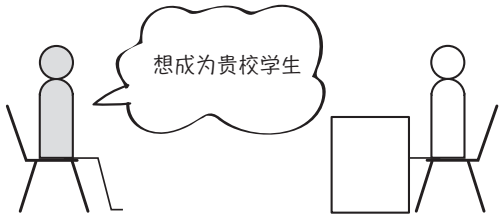
いっばんでき した 一般的に下の3つのように併願 へいがん する大学 だいがく を考える方法 かんが があります。

- ・チャレンジ校 こう ... 一番行きたい大学、第1志望 いちばん い だいがく だい しぼう
- ・実力相応校 じつりよくそうおうこう ... 今の学力 いま がくりよく で勉強 べんきょう を続け つづ れば合格 ごうかく できる、第2志望 だいい しぼう
- ・安全校 あんぜんこう ... 今の実力 いま じつりよく で絶対に合格 ごうかく できる、第3志望 だいい しぼう

★ がっこうすいせんがたせんぼつ そうごうがたせんぼつ 学校推薦型選抜や総合型選抜は、第1志望校 だい を受験 じゅけん することが前提 ぜんてい なので、併願 へいがん でき  
る大学 だいがく は少ない すく です。また、学校推薦型選抜 がっこうすいせんがたせんぼつ や総合型選抜 そうごうがたせんぼつ で合格 ごうかく したら、ほかの大学 だいがく  
は受験 じゅけん できません。

## 5. 各种各样的升学考试

### 考试的种类

<p>一般选拔</p> 	<p>以笔试成绩选出合格者。(⇒ 7 页)</p>
<p>学校推荐型选拔</p> 	<p>让所在高中推荐自己。 根据志愿理由书，小论文和面试的结果决定合格者。(指定校制或公募制)。 (⇒ 9 页)</p>
<p>综合型选拔</p> 	<p>向大学表达自己的愿望和入学后的校园计划，根据志愿理由书，小论文和面试的结果决定合格者。 (⇒ 10 页)</p>

### 报考平行志愿

除了要填写第一报考院校的志愿之外，还要同时报考第二，第三志愿的学校。以防万一第一志愿落选。这种报考方式叫做报考平行志愿。

一般来说有以下三种报考平行志愿校的方法。

- 需要冲一下的学校 → 最想去的大学，第一志愿
- 和自己实力相符的学校 → 按现有水平只要继续学习就可以合格的第二志愿
  - 保底校 → 以现在的实力一定可以合格的第三志愿

★“学校推荐型选拔”和“综合型选拔”是以报考其校为第一志愿校的条件作为考试前提，可选平行志愿的大学很少。此外，如果在“学校推荐型选拔”和“综合型选拔”中合格，就无法参加其他学校的考试。



# 6. 一般選抜とは？ ①

## ◎私立大学

私立大学にはいろいろな入試方法があります。試験の名前もバラバラなので、大学のホームページやパンフレットでどんな試験・受験科目かを確認しましょう。

### 種類の例

学部別方式	学部によってちがう試験問題です。
全学部統一方式	その大学のすべての学部が同じ試験問題です。 同じ大学内のちがう学部を併願できる場合もあります。
共通テスト利用方式	1月に受けた共通テストの点数で、合否が決まる試験です。 負担が少ないので、併願校として受験することが多いです。

★これらを組み合わせると、1つの大学の学部に3回位の受験チャンスがあります。

基本は3教科！（2教科や4教科の入試方法のある大学もあります）

文系	外国語、国語、地歴公民
理系	外国語、数学、理科
文理系 (経済学部など)	外国語、国語、地歴公民 or 数学から1科目

### 共通テストとは？

全国の受験生が1月に受ける試験で、全員同じ日に同じ問題を解きます（科目は選択制）。国公立大学や私立大学の共通テスト利用方式で受験する生徒がこのテストを受けます。高校3年生の9月に高校に申込みをします。

## 6. 一般选拔是什么？①

### ◎私立大学

私立大学有各种各样的入学方式。由于考试的名称纷繁复杂，请在学校的官网或者宣传册上确认考试种类和考试科目。

#### 考试种类举例

按专业区分的方式	不同专业的考试内容不一样。
全专业统一考试方式	同一大学的所有专业的考试内容一样。 也可以平行报考同一所大学的不同专业。
统一考试方式	以一月份统一考试的结果决定合格与否的考试方式。由于负担较轻，多作为平行志愿校的考试方式。

★将以上内容进行组合，一所大学的某个专业最多有三次考试机会。

#### 基本只考三科！（也有的大学考两科或者四科）

文科	外语，语文，地理公民
理科	外语，数学，理科
文理科（如经济学专业）	外语，语文，以及从地理公民或数学中二选一

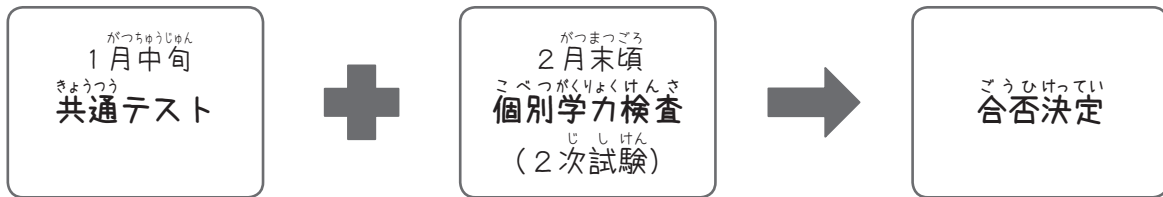
#### 什么是统一（共通）考试？

是全国考生在一月份参加的全国统一考试，所有考生在同一天做同一套题（科目是可选的）。选择国公立或者私立的统一考试制度的考生将参与这场考试。高中三年级的九月份时向学校申请报名该考试。

# いっばんせんぱつ 一般選抜とは？ ②

## ◎国公立大学

国公立大学は共通テスト（⇒7ページ）と個別学力検査（2次試験）の両方を受験し、合計点で合否が決まります。共通テストは5教科7科目、2次試験は3教科のところが多いです。



基本は5教科7科目！（大学によってちがうところもあります）

文系	外国語、国語、数学（2科目）、理科（1科目）、地歴公民（2科目）
理系	外国語、国語、数学（2科目）、理科（2科目）、地歴公民（1科目）



## コラム

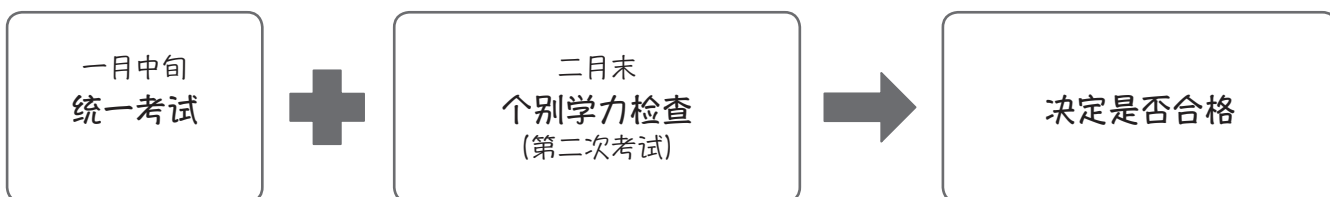
### 共通テストの「外国語」

外国語には英語のほかに、中国語、韓国語、フランス語、ドイツ語があります。少ないですが、大学・学部・学科によって、英語以外で受験できるところもあります。しかし、大学に入った後も英語の授業はありますし、使うことも多いので、英語を勉強して受験することを強くオススメします。どうしても英語で点数を取ることが難しいときは、自分が得意な言語で受験できる大学・学部・学科を早めに見つけてみましょう。

# 一般选拔是什么？②

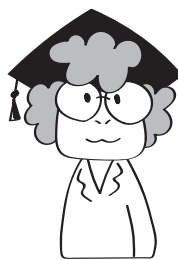
## ◎国公立大学

国公立大学要参加共通考试即统一考试（⇒7页）以及个别学力检查（第二次考试）的两场考试，根据总分决定是否合格。统一考试分为五个教科，七个小科目，第二次考试分为三个教科的情况较为常见。



基本分为五个教科，七个小科目！（大学不同情况不同）

文科	外语，语文，数学（其中选2科目），理科（其中选1科目）， 地理·历史·公民（其中选2科目）
理科	外语，语文，数学（其中选2科目），理科（其中选2科目）， 地理·历史·公民（其中选1科目）



### 专栏 统一（共通）考试中的「外语」

外语除了英语，还有中国语，韩语，法语，德语。虽然占少数，但不同的大学·系·专业·学科，“外语”的考试可选英语之外的语种参加。

但是，大学入学后依然有英语授课的课程，其他使用英语的地方也很多，因此强烈推荐学好英语。无论如何英语拿不了高分的人，请尽早寻找可使用自己擅长的语言考试的大学，专业以及学科。

# 7. 学校推薦型選抜とは？

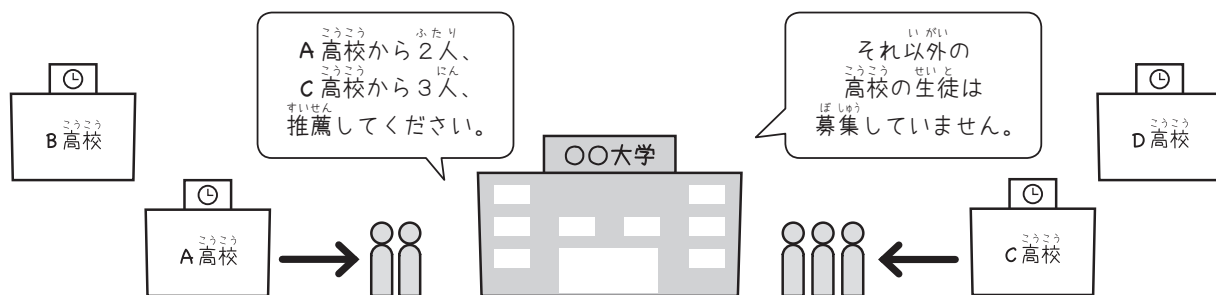
## がっこうすいせんがたせんばつ 学校推薦型選抜

自分が通っている高校から大学に優秀な生徒として推薦してもらい、出願するタイプの試験です。学校推薦型選抜には指定校制と公募制という2つのタイプの試験があります。

一般選抜のような難しい入試問題はありませんが、推薦されるには1年生からの成績や出席状況、さまざまな活動の取組みなどがとても大切になります。

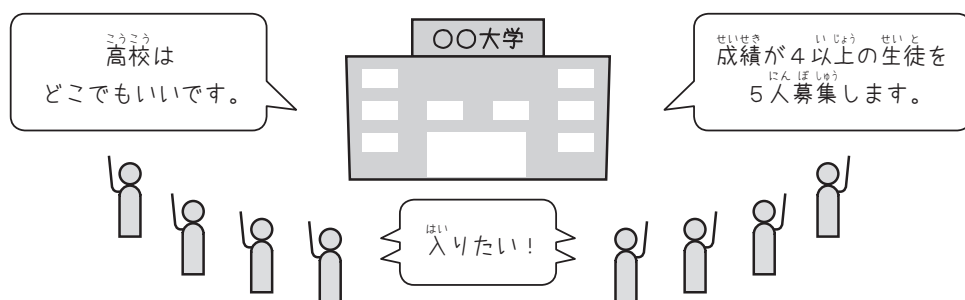
### ししていこうせい ◎指定校制

大学が指定した高校の生徒だけが応募できる制度です。高校の成績などの条件があり、学校ごとに人数が決まっています(大体大学の各学部ごと1~2人)。校内で競争することになるので、日ごろの成績と特に出席状況がとても大切になります。この制度を利用して大学を志願した場合は、合格したら必ずその大学に入学しなければなりません。つまり他の大学を受験できなくなるので、注意が必要です。国立にはほとんど指定校制はありません。



### こうぼせい ◎公募制

大学が求める成績などの条件にあてはまるなら、どの高校の生徒でも高校から推薦をもらうことができたなら、応募できるという制度です。



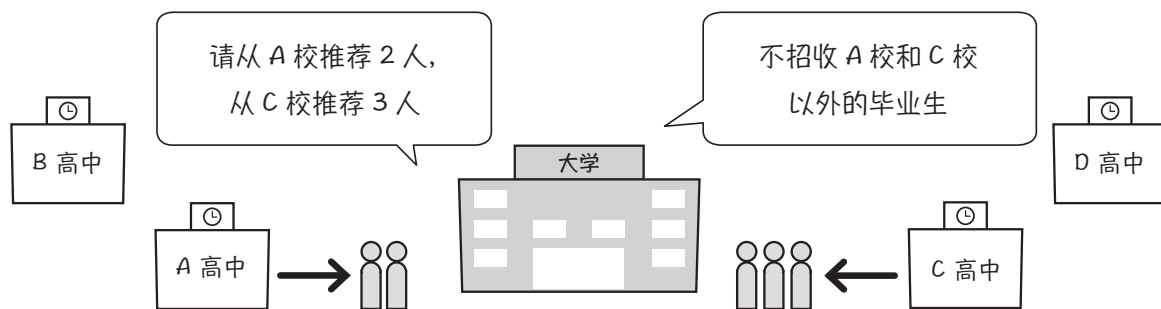
## 7. 学校推荐型选拔是什么？

### 学校推荐型选拔

作为优秀的学生由母校推荐给大学并提交志愿书的考试类型。学校推荐型选拔包含指定学校制和公开招收制两种类型的考试。虽然没有像一般选拔那样困难的入学试题，但要想被推荐，需提交从高一开始记录的出席情况和学习成绩。同时，积极参与各种活动也非常重要。

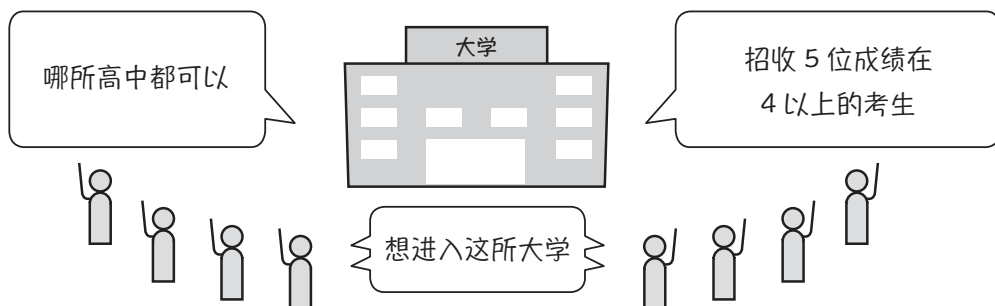
#### ◎指定学校制

只有被大学指定的高中的毕业生才能报考的制度。录取时，对高中的在校成绩有要求，此外从每所指定高中里录取的人数是规定好的（大学的每个专业大约招1~2人）。因为是高中校内竞争，所以平时的成绩特别是出勤率非常重要。如果利用这个制度报考大学，那么一旦合格就必须进入所报考的大学，不能辞退。也就是说不能报考其他的大学，所以应当注意。国立大学几乎不施行指定学校制。



#### ◎公开招收制

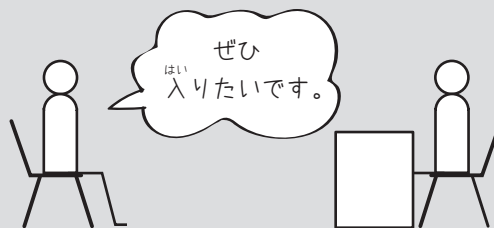
只要符合大学要求的成绩，无论是哪所高中的毕业生，有学校的推荐就可以报考的一种考试制度。



# 8. 総合型選抜とは？

## 総合型選抜

学校推薦型選抜が高校までの成績を重視するのに対し、総合型選抜は高校での成績よりも大学入学後のやる気や適性をみる試験です。出願時に志望理由書や課題レポートを書き、面接や小論文、プレゼンテーションで、大学が求めている人物像（アドミッションポリシー）に合っているか、大学の校風に合うかどうか、どれくらい勉強の意欲があるか、勉強したいことが大学と合っているかどうかを試験します。



学校推薦型選抜と総合型選抜は、たくさん作文を書いたり、面接で話したりするので、1人で準備するのは難しい試験です。興味がある人は早めに（1年生の時からでもいいです）担任の先生や進路担当の先生に話してみてください。また、実際に受けることになったら、担任以外で協力してくれる先生を探し、いろいろな人に見てもらいましょう。



## コラム

### 学校推薦型選抜と総合型選抜のちがいは？

どちらも自己PR書類や小論文、面接やプレゼンテーションが多い試験ですが、評価されることがちがいます。

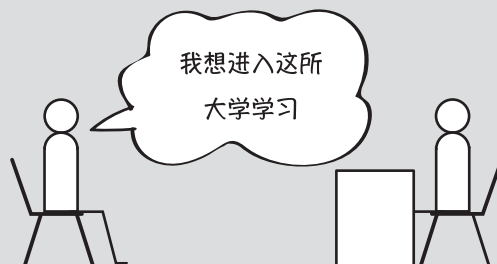
- 学校推薦型選抜 → 高校での成績・努力
- 総合型選抜 → 大学が求める学生像に合っているか

★一般選抜は筆記試験で学力を評価されるものです。自分に合う評価のされ方を考えて受験方法を選びましょう！

## 8. 综合型选拔是什么？

### 综合型选拔

与重视高中成绩的学校推荐型选拔相比，综合型选拔更为重视的是进入大学后的干劲以及与该学校该专业的契合度。提交志愿时要写志愿理由书和课题报告，并通过面试，小论文，演讲等方式，来判断学生是否符合大学的学生画像，校风，度量学生学习的欲望，判断学生想要学习的内容是否与大学所契合。



由于学校推荐型选拔和综合型选拔都是要写很多作文，在面试中说很多话的，所以一个人准备很困难。对这两种选拔方式感兴趣的人应尽早（哪怕从高一就开始）和班主任或升学咨询的老师谈一谈。另外，如果决定要参加这种选拔方式，除了班主任以外，也试着找更多的老师和各种各样的人来帮助自己吧。



### 专栏

#### 学校推荐型选拔和综合型选拔的区别是？

虽然二者都要提交自我推荐资料，写小论文，参加面试并进行演讲，但评判的标准有所不同。

- 学校推荐型选拔 → 高中时期的成绩和努力程度
- 综合型选拔 → 是否符合大学要求的学生画像

★一般选拔是通过笔试来评价学习能力的考试。仔细思考适合自己的评价方式并选择对应的考试方式吧。



## 9. それぞれの入試方法のアドバイス

### がっこうすいせんがた 学校推薦型 そうごうがたせんぱつ 総合型選抜

- 面接や小論文が重要な審査基準になります。受験を決めたら高校の先生に伝えて、何度も面接練習や小論文の練習をしましょう。
- 大学がどんな学生に来てもらいたいかが書かれたアドミッションポリシーは必ずチェックしてください。そして、大学で何を学び、将来どのような人物になりたいのか、そのためになぜこの大学に入りたいのかを、志望理由書や面接で相手にしっかり伝えるように、自分の考えや話したいことをまとめ、日本語で言えるようにしましょう。
- 小論文は、書く内容についてテーマが決められていることが多いので、関連する本をしっかりと読んで、自分の主張に基づいて書けるようにしてください。また、最近のニュースから問題が出ることもあるので、1年生のときからテレビなどのニュースをよく見ておきましょう。



### いっぽんせんぱつ 一般選抜

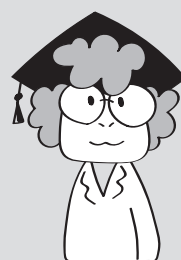
- 基礎的な受験勉強は1、2年生の時から。3年生は過去問を中心に勉強します。
- 大学によって、問題の出し方（選択式・記述式、出題範囲のかたよりなど）がちがいます。大学の過去問集（赤本が有名です）には、大学の問題の特徴も書かれているので、よく読みましょう。
- 塾に通う人もいます。一番大切なのは自分に合うかどうかです。必ず体験入学をして、自分が勉強しやすいかどうか確認しましょう。
- 塾の学費は安くないので、本屋で参考書や問題集を買って自分で勉強し、わからないところを学校の先生に教えてもらうこともできます。夏休み・冬休みに塾の勉強に参加する夏期講習や冬期講習もあります。
- 模試は時間内に問題を解く練習になったり、試験の雰囲気になれたりすることができます。定期的に受けましょう。



## 9. 针对各种入学考试方法的建议

### 学校推荐型选拔·综合型选拔

- 面试和小论文是重要的审查标准。如果决定参加，请告诉高中的老师，反复练习面试和小论文的写作吧。
- 请务必提前确认大学的入学政策所记载的招收的学生画像吧。然后，为了在志愿理由书和面试时准确地向对方传达自己将来想要在大学学习什么内容，想成为什么样的人，以及为什么选择这所大学，请提前总结自己的想法和发言，并争取用日语熟练表达出来。
- 关于小论文，一般比较常见的是按照给出的题目书写内容。所以要认真阅读相关的书籍，明确自己的论点，根据论点做相应的阐述。此外，也有从最近的新闻话题中命题的，所以，从高一开始养成看新闻的习惯，比如电视新闻等。



### 一般选拔

- 基础的应试学习是从高一和高二开始，进入高三后就开始以往届考题为中心学习。
- 命题方式（选择题，论述题，出题范围的侧重等）会因不同大学而产生差异。大学的往届习题册（“赤本”尤为著名）上有记载不同大学的命题特征，所以请勤加阅读。
- 参加补习班的学生应该很多。但重要的是补习班是否真正适合自己。请务必先去参加试听课程，确认是否符合自己的学习方式吧。
- 由于补习班的学费不便宜，可以考虑从书店买一些参考书和习题册自习，不会的题问学校老师。暑假和寒假时，有的补习班会开设暑期课程和冬季课程。
- 可以通过模拟考试来练习在限定时间内解题，熟悉考试氛围等。定期参加模拟考试吧。



# 10. 進学にむけての3年間

	し ぼう こう え ら 志望校選び	に ゆ う が く し け ん む 入学試験に向けて	
1 年 生 ねんせい	<p>◇どんな職業や学問があるか調べる。</p> <p>◇オープンキャンパス、進路フェア・文化祭に行ってみる（大学ってどんなところかな?）。</p> <p>◇文系、理系を決める。</p>	<p>◎勉強</p> <p>1年生から定期テストを中心に勉強する。受験勉強の基礎になります。また、学校推薦型・総合型選抜は1年生の成績から対象です。</p> <p>◎学校生活など</p> <p>遅刻・欠席をしないようにする。どんな試験でも遅刻・欠席数はチェックされます。</p> <p>◎資格・検定など</p> <p>日本語能力試験や英検、中国語検定、HSK など母語の資格を2年生までに受けておく。3年生は受験で忙しくなります。</p>	
2 年 生 ねんせい	<p>◇どんな大学・学部があるか調べる。</p> <p>◇オープンキャンパス、進路フェアや文化祭に行ってみる（新しい発見があるかも?）。</p> <p>◇模擬試験を受ける。</p> <p>◇志望大学、学部を決める。</p>	<p>◎資格・検定など</p> <p>日本語能力試験や英検、中国語検定、HSK など母語の資格を2年生までに受けておく。3年生は受験で忙しくなります。</p>	
3 年 生 ねんせい	<p>◇第1志望を決める。</p> <p>◇第2、第3志望を決める。</p> <p>◇オープンキャンパス、進路フェア・文化祭に行ってみる（自分が勉強したい大学はここがいいのかな?）。</p>	<p>い っ ぱ ん せ ん ぼ つ 一般選抜</p> <p>に ゆ う し も ん だ い ち か お う よ う も ん 入試問題に近い応用問題を解く。</p> <p>か こ も ん と く じ ゃ く 過去問に取り組み、弱点を克服する。</p>	<p>が っ こう す い せ ん が た そ う ご う が た せ ん ぼ つ 学校推薦型・総合型選抜</p> <p>し ょ う ろ ん ぶ ん れ ん し ゅ う 小論文の練習。</p> <p>し け ん そ な せ ん せい そ う だ ん 試験に備えて先生に相談。</p> <p>し ゃ る い か め ん せ つ れ ん 書類を書いたり、面接練習。</p>
		<p>じ ゅ け ん け ん 受 験 !! (⇒ 14 ページ)</p>	

## ★選択科目に注意!

2、3年生時の選択科目は、大学受験の試験科目のことを考えて決めましょう。選択した科目によっては、志望校の試験に対応できなくなってしまいます。

## ★資格・検定は受験に必要??

外国語の検定は学校推薦型・総合型選抜では条件になっていたり、評価の対象になったりします。一般選抜でも得点の加点になることもあります。外国にルーツのある生徒対象の入試を行う大学はまだ少ないですが、そうした大学では日本語能力試験も条件にしていることが多いです。

## 10. 迎接升学的三年时间

	选择目标学校	准备入学考试	
高一学生	<ul style="list-style-type: none"> <li>◇调查有怎样的学问和职业。</li> <li>◇去参加校园开放活动，升学展会，文化节等活动（大学是什么样的地方呢？）</li> <li>◇决定文科还是理科。</li> </ul>	<p>◎学习</p> <p>从高一开始围绕着定期考试学习，这将成为入学考试应试学习的基础。此外，学校推荐型·综合型选拔从高一开始就把考试成绩列为选考评价对象。</p> <p>◎校园生活等</p> <p>尽可能不迟到，缺席。无论是什么考试，迟到和缺席数一定都会被记录。</p> <p>积极参加学生活动，社团活动以及社会志愿活动等。</p> <p>◎资格和认定等</p> <p>由于高三之后会因为入学考试复习而十分忙碌，所以尽可能在高三之前取得日语能力考试，英语检定，中国语检定，以及与自己母语相关的检定，以及 HSK 等证书的取得。</p>	
高二学生	<ul style="list-style-type: none"> <li>◇调查有什么样的大学和专业。</li> <li>◇去参加校园开放活动，升学展会，文化节等活动（说不定有新发现？）</li> <li>◇参与模拟考试。</li> <li>◇决定志愿大学和专业。</li> </ul>		
高三学生	<ul style="list-style-type: none"> <li>◇决定第一志愿。</li> <li>◇决定第二，第三志愿</li> <li>◇去参加校园开放活动，升学展会，文化节等活动（自己将来真的要在这所大学里学习吗？）</li> </ul>	一般选拔	学校推荐型·综合型选拔
		<p>练习与入学考试接近的题目类型。</p> <p>多做一些往届习题，克服自己的弱点。</p>	<p>小论文的练习。</p> <p>向老师咨询考试，准备相关事项。</p> <p>写好需提交的资料，准备面试</p>
参加考试!! (⇒ 14 页)			

### ★要注意选修科目！

高二高三时的选修学科要当作入学考试的选考科目去选修。有可能会因为选修科目的不同而失去备考志愿学校的机会。

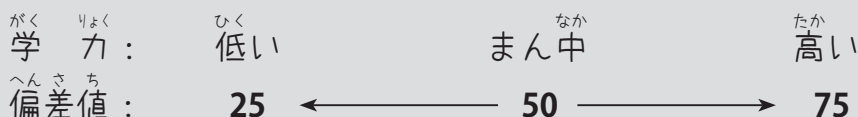
### ★资格·认定对于考试是必须的吗??

有时外语水平的认定会成为学校推荐型·综合型选拔的参考条件和评价对象。也会成为一般选拔加分的项目。虽然还是少数，有些大学招考那些有外国血缘关系的考生，但这样的大学一定会对考生的日语能力考试成绩有所要求。

# 11. 志望校選びのチェックポイント

**自分を知る！** 模擬試験を受けて、得意・苦手分野と偏差値を知ろう！

模擬試験は大手予備校が行っている大学入試に似た問題の試験です(大体 5,000 ~ 6,000 円)。日本中の受験者の中での自分の学力の高さ(偏差値)がわかります。大学は高校とはちがいで、日本中から受験する人が集まるので、自分が日本の中でどのくらい勉強ができるのかを知る必要があります！



**大学を知る！** 大学で学べること、雰囲気、偏差値、学費を知ろう！

## ◎学べることを知るには？

将来なりたい仕事がある程度決まっていれば、それに合わせて志望大学・学部を探すことができます。それぞれの大学・学部に就職者が多い職業や会社があるので、大学のホームページで卒業生の進路を確認しましょう。また、先生になるために必要な教員免許など、その大学・学部で何の資格が取れるのかもチェック！！

## ◎雰囲気を知るには？

大学の雰囲気もそれぞれの大学でかなりちがいます。男女比、留学生や外国人学生の人数など、自分がなじみやすい雰囲気かどうか確認しましょう。大学の雰囲気を知るためにはオープンキャンパス(高校の学校説明会・見学会のようなもの)に参加しましょう。学校推薦型・総合型選抜では、オープンキャンパスに参加したかどうか聞かれることも多いです。何回でも行くようにしましょう！

## ◎偏差値を知るには？

大学の偏差値はインターネットで調べることができます。同じ大学でも学部によって偏差値がちがいますので、よく調べてみましょう。

例：「A 大学 X 学部 (偏差値) 54」と書いてある場合

→ 「A 大学 X 学部には、自分の偏差値が 54 を越えれば合格する可能性が高い」ことを示す。

## ◎学費を知るには？

ホームページやパンフレットで確認することができます。大学・学部によってかかる学費はちがいます(⇒ 18 ページ)。

## 11. 选择志愿校的要点

**充分了解自己！** 通过模拟考试，找到自己擅长和不擅长的领域以及偏差值！

模拟考试是大型升学补习班举行的考试，和大学入学考试题目接近。（大约 5000-8000 日元）。可以清楚自己在全日本的考生中学习能力的高低（偏差值）。大学和高中不同的是，由于入学考试是全日本的考生都来参加，所以很有必要提前了解自己在全日本能排到什么水平。

学习能力：	低	中等	高
偏差值：	25	← 50 →	75

**了解大学！** 了解在大学学什么，学校氛围，偏差值和学费！

### ◎如何了解大学学什么？

只要一定程度上清楚自己将来想从事的职业，就可与之结合起来选择志愿的大学和专业。各自的大学或专业在选择求职企业或职业种类时有各自的倾向，建议提前在大学的官网确认毕业生的去向统计。另外，也要确认该大学/专业可以取得的资格证书。比如成为教师所必需的教师资格证等！！

### ◎如何了解学校的氛围？

不同大学的氛围也相当不同。请提前确认大学的男女比例，留学生或外国人的数量，以及是否是自己容易适应的学校氛围。为了了解大学的氛围，可以参加校园开放日的活动（类似于高中的学校说明会和见学会）。在学校推荐型·综合型选拔中，经常会被问到是否参加了校园开放日。所以争取多去几次！

### ◎如何了解学校的偏差值？

大学的偏差值可以从网上查到。即使是同一所大学，不同专业之间的偏差值也有所不同，因此要好好调查。

例：如果写有“A 大学 X 专业 偏差值 (54)”

→ 则说明“如果自己的偏差值超过 54，则被 A 大学 X 专业录取的可能性较高”。

### ◎如何了解学费是多少？

可以从官网或宣传册上确认。不同大学，专业的学费是不一样的。（⇒ 18 页）

# 12. 入試カレンダー

高校3年生の秋以降から、入試の申し込みがスタートします。このカレンダーで受験申し込みの時期を確認し、忘れないように手続きを行ってください。

## 2020年の例

月	一般選抜		推薦型選抜		総合型選抜
	国公立大学	私立大学	指定校制	公募制	
9月	共通テスト 受験申し込み	(必要な生徒は) 共通テスト受験 申し込み	校内推薦に申込み 校内選抜 推薦者決定		大学に受験申込み  総合型選抜を受験
10月				校内に推薦申込み	合格発表
11月			大学に受験申込み 推薦型選抜受験	大学に受験申込み 推薦型選抜受験	* 大学によって時期がちがう。
12月			合格発表	合格発表	何回も選抜を行う大学もある。
1月	共通テスト受験 大学に2次試験 申し込み	共通テスト受験 大学に受験申込み			
2月	2次試験受験	一般選抜試験 合格発表			
3月	合格発表				

※年度によって変わりますので、高校の先生やインターネットで確認してください。



## 12. 入学考试的日程安排

过了高三的秋季，入学考试的申请就开始了。请在以下日历上确认考试申请的日程安排，牢记在心并按时办理好相关手续。

### 2020 年的例子

	一般选拔		推荐型选拔		综合型选拔
	国公立大学	私立大学	指定学校制	公开招生制	
9月	统一考试报名	(根据大学的要求) 统一考试报名	申请校内推荐； 校内选拔； 决定推荐者		向大学申请报名考试； 参加综合型选拔；  公布录取结果  * 不同大学的日程安排不一样； 有的大学会举办若干次选拔
10月				申请校内推荐	
11月			向大学申请报名考试； 参加推荐型选拔考试	向大学申请报名考试； 参加推荐型选拔考试	
12月			公布录取结果	公布录取结果	
1月	参加统一考试 向大学申请第二次考试	向大学申请报名考试； 参加统一考试			
2月	参加第二次考试	一般选拔考试 公布录取结果			
3月	公布录取结果				

※由于每年都会有所变化，请向高中的老师或在网上确认。





# 13. お金が心配で、進学を悩んでいるあなたへ

お金が心配だけど、技術を身につけたい、知識を増やしたい人もいます。高校を卒業して、早く働きたい人もいます。ただ、高校卒業後も学ぶことで、仕事先の幅が広がったり、給料の良い仕事を見つれたり、技術を身につけて安定して働いたりすることもできます。まずはいろいろな情報を調べてみましょう。

## 大学・短大・専門学校へ進学

奨学金や教育ローン	進学する本人が、もしくは保護者がお金を借りて、学費を払う方法です (→ 21 ページ)。
夜間大学 (短大・専門学校もある)	日中は働きながら夕方以降に学校に通う方法。学費は昼間より安いです (→ 18 ページ)。
通信制大学 (短大・専門学校もある)	働きながら教科書を使った家での勉強や、映像で講義を受けてレポート課題を提出することで勉強していく学校です。学費は昼間より安いです。 ★勉強する気持ちが大きくなないと、途中で辞めてしまうことも多いようです。

## それ以外の進学 … 厚生労働省(国)や県などが設置する学校

【期間】 1～2年くらい

【学習内容】 仕事に必要な専門技術を学ぶ。

生産技術・電子技術・コンピューター技術・建築・設計・農業などのコース

【学費】 10～30万円くらい。

★学校の数や募集人数が少なく、就職先は学んだ内容に関係する会社になります。

早めにオープンキャンパスや体験学習に参加しましょう。

職業能力開発大学校(2年制)	北海道・宮城・栃木・富山・岐阜・大阪・岡山・香川・福岡・沖縄(全国10校)
産業技術短期大学校(2年制)	山形・福岡・茨城・横浜・山梨・長野・広島など(全国17校)
職業訓練校(1～2年制)	各県でいろいろな名前があり、制度もちがいます。(全国18県) 例) 東京→都立職業能力開発センター 神奈川→県立職業技術校(かなテクカレッジ) 愛知県→県立名古屋高等技術専門校
農業大学校(2年制)	秋田・富山・福井以外のすべての県

## 13. 致因学费而为升学苦恼的你

有的学生，经济上有困难，可是想学习知识和技术，也有的学生高中毕业后，想尽早工作。只是，高中毕业后通过进一步的学习，可以拓宽求职选择面，获得可观的工资，通过技术傍身而稳定工作下去。总之建议先广泛收集信息详细调查！

### 升入大学·大专·专门学校

奖学金或教育贷款	升学本人或其家长借钱支付学费的方法(⇒21页)
夜间大学 (大专·专门学校也有)	白天工作晚上上学的方法。学费比全日制大学便宜(⇒18页)
通信制大学 (大专·专门学校也有)	一边工作，一边在家通过使用教科书和观看远程录像，提交课题报告等方式进行学习。学费比全日制大学便宜。 ★如果学习的动力不足，可能会中途放弃。

### 其他的升学途径 ... 厚生劳动省(国家机关)或省级机关设立的学校

- 【期限】** 1~2年不等
- 【学习内容】** 学习和掌握工作所需的专门技术。  
包括生产技术·电子技术·计算机技术·建筑·设计·农业等课程。
- 【学费】** 10-30万日元左右。

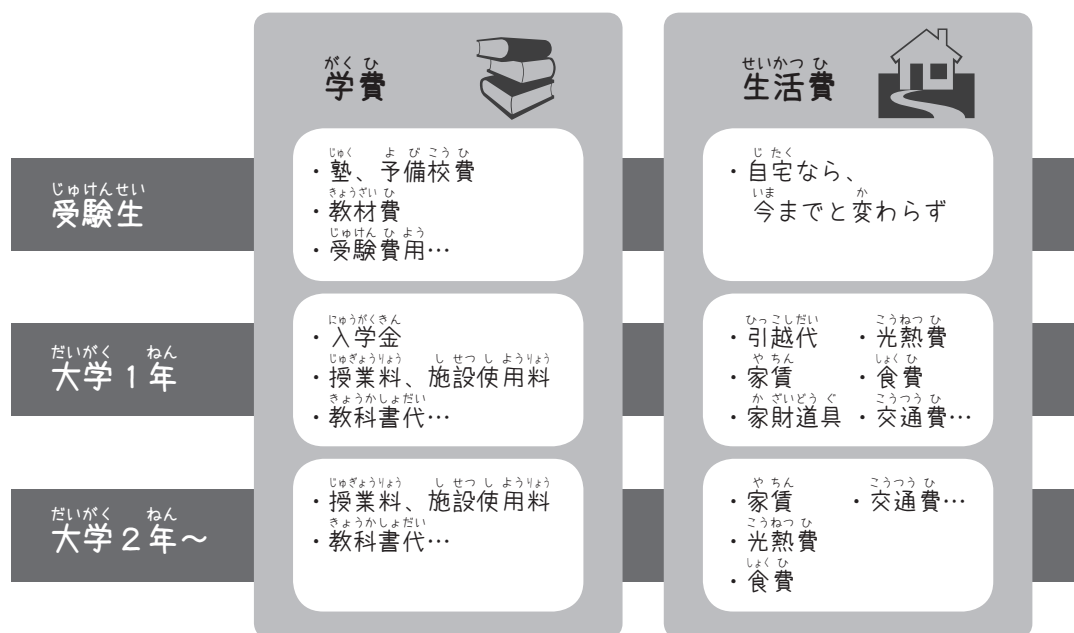
★学校数量及招生人数较少，学习内容和就职单位密切相关。尽早去校园开放日进行体验学习。

职业能力开发大学 (2年制)	北海道·宫城·栃木·富山·岐阜·大阪·冈山·香川·福冈·冲绳(全国10所)
产业技术短期大学 (2年制)	山形·福冈·茨城·横浜·山梨·长野·广岛等(全国17所)
职业训练校 (1~2年制)	不同省的学校名称不同，制度也多种多样。(全国18省) 例) 东京→都立职业能力开发中心 神奈川→省立职业技术校(神奈川技术学校) 爱知省→省立名古屋高等技术专门校
农业大学(2年制)	秋田·富山·福井以外的所有省

# 14. 大学進学・通学のためにかかるお金

## 4年間でかかるお金

大学4年間の学費は、私立大学でおおよそ400～600万円、国公立で約250万円かかります。大学進学・通学のためにかかるお金は、受験前、入学するとき、通っているときに、それぞれ学費と生活費がかかります。



## ◎忘れてはいけない受験前と入学後にかかるお金

### 大学受験のための勉強

- 塾の月謝：毎月5～10万円
- 参考書代：半年で1～2万円
- 模擬試験の受験料：1回5,000～6,000円
- 英検2級の受験料：1回7,400円

### 生活準備費

大学入学に向けて、パソコンや教科書を買わなければなりません。特に一人暮らしを始める場合は、さまざまな生活用品を買ったり、住むところを準備したりする必要があります。



### 4年間の生活費

- 自宅暮らし：約175万円
- 一人暮らし：約445万円(日本学生支援機構「平成30年度学生生活調査結果」より算出)

# 14. 大学升学以及上学费用

## 大学4年所需费用

关于大学4年的学费，私立大学大约需要400~600万日元，国公立大学大约需要250万日元。升大学·上大学所需的费用是指高考前，入学时，在校期间等，不同的时期需花费的学习费和生活费用。

	学费 	生活费 
考生	<ul style="list-style-type: none"><li>· 私塾，补习班（予備校）费用</li><li>· 教材费</li><li>· 考试费…</li></ul>	<ul style="list-style-type: none"><li>· 如住家里基本没有变化</li></ul>
大学1年级	<ul style="list-style-type: none"><li>· 入学金</li><li>· 学费，设施使用费</li><li>· 教科书费…</li></ul>	<ul style="list-style-type: none"><li>· 搬家费</li><li>· 饭费</li><li>· 租房费</li><li>· 交通费…</li><li>· 家具生活用品费用</li><li>· 电费水费煤气费统称光热费</li></ul>
大学2年级	<ul style="list-style-type: none"><li>· 学费，设施使用费</li><li>· 教科书费…</li></ul>	<ul style="list-style-type: none"><li>· 租房费</li><li>· 饭费</li><li>· 电费水费煤气费统称光热费</li><li>· 交通费…</li></ul>

## 要牢记的考试前和入学后的费用

### 为了参加入学考试的学习费用

- 补习班每月学费：5~10万日元
- 参考书费：半年1~2万日元
- 模拟考试的报名费：每次5000~6000日元
- 英语检定2级的报名费：每回7400日元

### 为大学生活而准备的费用

为准备大学生活，购买计算机和教科书是必需的。尤其是一个人居住的情况下，还要购买各种各样的生活用品，准备好居住场所等。

### 大学四年的生活费

住在家里：约175万日元

一人搬出去住：约445万日元（根据日本学生支援机构《平成30年度学生生活调查结果》算出）

# 15. 大学受験にかかるお金

## 大学受験料

大学の受験料は、決して安い金額ではありません。志望する大学の受験料がいくらののか、前もって確認しておく必要があります。たとえば私立大学では、試験の種類によっても金額が変わるので、気をつけてください。

		料金
共通テスト	3教科以上	18,000 円
	2教科以下	12,000 円
国公立大学 (平均)		17,000 円
私立大学 (平均)	【一般選抜】 独自問題のみ	30,000 ~ 35,000 円
	【一般選抜】 共通テスト利用	10,000 ~ 20,000 円
	総合型・学校推薦型選抜	30,000 ~ 35,000 円

## ◎ 大学受験料の例

### 国公立大学を受験

$$18,000 \text{ 円 (共通テスト・3教科)} + 17,000 \text{ 円 (国公立)} = 35,000 \text{ 円}$$

### 私立大学を受験

① 独自問題のみを受験 = 35,000 円

② 共通テスト利用を受験

$$12,000 \text{ 円 (共通テスト・2教科)} + 20,000 \text{ 円 (共通テスト利用入試)} = 32,000 \text{ 円}$$

③ 総合型・学校推薦型選抜を受験 = 35,000 円

★ 一般選抜では、一般的に3校以上を受験する人が多いです。

例えば私立 (独自問題) だと、35,000 円 × 3 = 105,000 円 かかります。

受験する大学を増やすと、受験料もそれだけ多くかかります。受験料や合格の可能性も考えて、受験する大学を決めましょう。



# 15. 大学入学考试费用

## 大学入学考试报名费

大学的考试费用并不便宜。有必要提前确定一下自己志愿的大学的考试费是多少。比如在私立大学考试种类的不同，考试费用也不同，需要引起注意。

		费用
共通考试	3 学科以上	18,000 日元
	2 学科以下	12,000 日元
国公立大学 (平均)		17,000 日元
私立大学 (平均)	【一般选拔】只有自主命题	30,000 ~ 35,000 日元
	【一般选拔】使用统一考试	10,000 ~ 20,000 日元
	综合型·学校推荐型选拔	30,000 ~ 35,000 日元

## ◎大学考试费用举例

### 国公立大学

$$18,000 \text{ 日元 (统一考试, 3 学科)} + 17,000 \text{ 日元 (国公立)} = 35,000 \text{ 日元}$$

### 私立大学

$$\textcircled{1} \text{ 只参加自主命题考试} = 35,000 \text{ 日元}$$

② 参加统一考试

$$12,000 \text{ 日元 (统一考试·2 学科)} + 20,000 \text{ 日元 (利用统一考试)} = 32,000 \text{ 日元}$$

$$\textcircled{3} \text{ 参加综合型·学校推荐型选拔考试} = 35,000 \text{ 日元}$$

★选择一般选拔的考生中，大多数参加 3 所以上大学的考试。

比如私立大学（自主命题），就要花费  $35,000 \times 3 = 105,000$  日元。

增加报考的学校时，相应的考试费就会增多。在决定报考志愿校时，建议同时考虑考试费用和自己被录取的可能性。



# 16. 入学金と授業料

大学に合格し、その大学に入学するときには、合格通知後すぐに入学金と授業料（6ヶ月分）を振り込む必要があります。金額は国立大学、公立大学、私立大学によってちがいます。

	国立	公立	私立文系	私立理系	私立文系(夜間)
入学金	28万円	40万円	23万円	25万円	18万円
授業料など(半年分)	27万円	27万円	54万円	72万円	32万円
合計	55万円	67万円	77万円	97万円	50万円

つまり  入学時に支払う金額：一度におよそ 50～100万円

★高校のように月ごとの振り込みではありません。

年に1回か、2回に分けて払う大学が多いです。

★入学金振り込みの期限を1日でも過ぎると、入学できなくなります。

必ず期限までに入学金を振り込んでください。

★とくに学校推薦型選抜・総合型選抜は入学金の支払いが一般選抜より早いので注意！

志望校を選ぶときは、志望順位と入学金の振り込み期間をよく確認してから決めるようにしましょう。第2、第3志望校に合格して入学金を払った後で、第1志望に合格した場合、払った入学金は戻ってこないことが多いです。



	国立	公立	私立文系	私立理系	私立文系(夜間)
初年度学費	82万円	94万円	116万円	154万円	71万円

\* 国立・公立：文部科学省「平成29年度国公立大学の授業料等の推移」／私立（文系・理系）：文部科学省「平成30年度私立大学入学者に係る学生納付金平均額」／私立文系（夜間）：東京都内A大学の場合（ABCジャパン調べ）

## 16. 入学金和学费

考试合格被大学录取，准备入学时，需要在收到录取通知后立刻缴纳入学金和学费（半年份）。  
国立大学，公立大学和私立大学的金额各有所不同。

	国立	公立	私立文科	私立理科	私立文科（夜间）
入学费	28 万日元	40 万日元	23 万日元	25 万日元	18 万日元
学费等（半年份）	27 万日元	27 万日元	54 万日元	72 万日元	32 万日元
合计	55 万日元	67 万日元	77 万日元	97 万日元	50 万日元

也就是说



入学时支付的金额：一次性支付 50 ~ 100 万日元

★和高中每个月交学费不同，很多大学需要一年缴纳一到两次学费。

★关于缴纳学费，需要注意的是，哪怕超过指定日期一天也会失去入学资格。务必在指定日期前缴纳入学费。

★尤其是学校推荐型选拔·综合型选拔入学的学生，入学费交付日期比一般选拔更早，要注意！

选择志愿学校的时候，首先确认好报考志愿校顺序和入学费交付日期再做出决定。如果提前被第二，第三志愿的学校录取并且已经交付了学费之后，又被第一志愿录取时，很多时候缴纳过的钱是退不回来的。



	国立	公立	私立文科	私立理科	私立文科（夜间）
第一年学费	82 万日元	94 万日元	116 万日元	154 万日元	71 万日元

\* 国立·公立：文部科学省《平成 29 年度国公立大学的授课费等推移》/ 私立（文科·理科）：文部科学省《平成 30 年度私立大学入学者相关的学生缴纳费用平均额》/ 私立文科（夜间）：以东京都内 A 大学为例（由 ABC 日本调查）



# 17. <sup>そつぎょう</sup>卒業までの<sup>がくひ</sup>学費はいくら？

## <sup>そつぎょう</sup>卒業までに<sup>がくひ</sup>かかる学費

…<sup>がっこう</sup>学校のホームページやパンフレットに<sup>か</sup>書いてある<sup>がくひ</sup>学費を<sup>み</sup>見て<sup>けいさん</sup>計算してみよう！

<sup>にゅうがくきん</sup> 入学金				えん 円	
<sup>じゅぎょうりょう</sup> 授業料	ねんかん 年間	えん 円	×	<sup>ざいがくねんすう</sup> 在学年数 ねん 年	えん 円
<sup>しせつせつび</sup> 施設設備費	ねんかん 年間	えん 円	×	ねん 年	えん 円
そのほか	ねんかん 年間	えん 円	×	ねん 年	えん 円
<sup>ごう</sup> 合 計					えん 円

<sup>にゅうがくきん</sup> 入学金					えん 円
<sup>じゅぎょうりょう</sup> 授業料	ねんかん 年間	えん 円	×	<sup>ざいがくねんすう</sup> 在学年数 ねん 年	えん 円
<sup>しせつせつび</sup> 施設設備費	ねんかん 年間	えん 円	×	ねん 年	えん 円
そのほか	ねんかん 年間	えん 円	×	ねん 年	えん 円
<sup>ごう</sup> 合 計					えん 円

ほかにも、<sup>じゅけんりょう</sup>受験料などはどのくらいかかりそうかな？

## 17. 大学4年的学费是多少？

### 入学到毕业所需的学费

…查看学校的官网以及宣传册上所表示的费用，尝试计算一下！

入学费			年
学费（授课费）	每年	日元 ×	在籍年数 年
设施设备费	每年	日元 ×	年
其他	每年	日元 ×	年
合计			年

入学费			年
学费（授课费）	每年	日元 ×	在籍年数 年
设施设备费	每年	日元 ×	年
其他	每年	日元 ×	年
合计			年

其他的诸如考试费等大概需要花多少钱呢？

# 18. 家族でお金の計画を

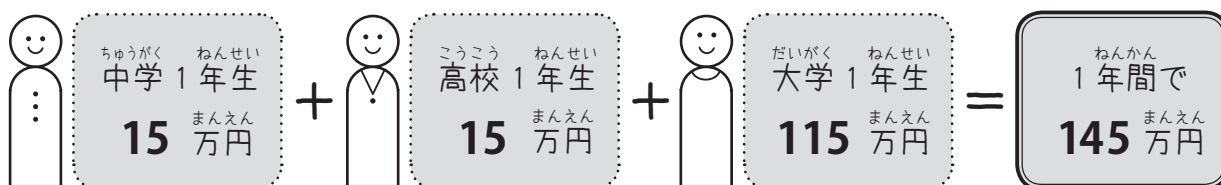
大学に入学するためには、多くのお金が必要になります。ですからもし大学進学のためだけに貯金を使い果たしてしまうと、下の子どもの大学進学や親の退職後の生活が大変になる可能性があります。そのため家族全員が今どのような状況にあるのか、これからどうしたいのか、家族みんなのことを考えて大学進学に向けた貯金の計画を立てておく必要があります。

## ①子どもが何人かいる場合

たとえば子ども2人が2年続けて大学進学をする場合には、2人分の学費が1年間で合計約205万円かかることとなります。そのため2人目のことを考えてお金を準備する必要があります。

つぎに上の子が大学、下の子2人が高校・中学に、同時に入学する場合、一度に約145万円の出費が発生します(大学の入学金・授業料115万円+高校・中学の入学費用15万円×2人分)。そのためすべてのお金を支払えるよう、余裕をもってお金をためておく必要があります。

## 1年間にかかる学費の目安



## ②親の年齢が50代後半の場合

親の年齢が50代後半の場合、子どもが卒業してすぐや大学在学中に親が退職することもあると思います。その場合退職後の生活に備えて、大学進学で貯金を使い切らないようにしなければなりません。とにかく家族全員のことを考えて、早め早めに準備しておくことが大事です。

## 18. 和家人一起做好费用预算

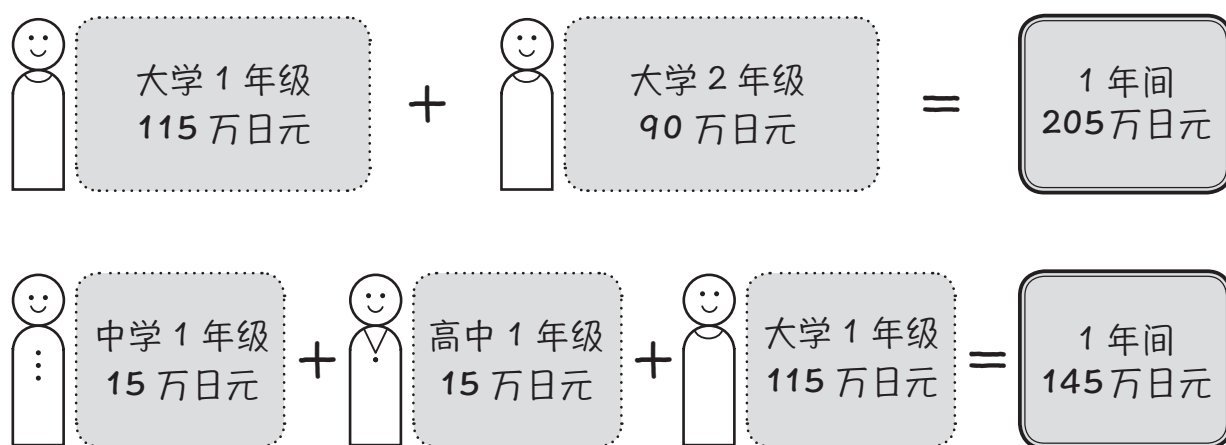
为了进入大学学习，需要准备大量资金。因此，只是为了上大学就把储蓄全部用尽的话，那么下面弟弟妹妹们的高考和父母退休后的生活就有可能变得很困难。所以要和家人一起确认现在家里处于一个什么样的经济状况，以后会怎样。要考虑到家里所有人的情况，然后为上大学做储蓄计划。

### ① 家里有多个孩子的时候

比如家里连续2年有2个考生，第2个考生考上大学时2个人1年间的学费大约需要205万日元。所以要考虑到第2个孩子也上大学，提前做好储蓄的准备。

此外，比如第1个孩子上大学，下面2个孩子分别上高中·初中时，三个孩子同时升学时，一次性所需费用约145万日元（大学的入学金·学费115万日元+高中·初中的入学费用15万日元×2人）。为能一次性支付这笔所需的费用，一定要事先做好充分的储蓄准备。

### 1年的学费估算



### ② 家长的年龄在50岁以上的情况

父母的年龄在50岁后半时，考生高中毕业升入大学，想必在考生毕业后或者还没有毕业父母就退休了。为了使父母退休后能正常生活，上大学就不能把家里的存款都用完。总之，要考虑全家人的情况，尽早着手准备是非常重要的。

# 19. 奨学金と教育ローン

いきなり学費を準備することが難しい場合もあるでしょう。そのためのために学費の補助をしてくれる制度があります。それが奨学金と教育ローンです。

**奨学金**：子どもが借りて、卒業後に子どもが自分で返すお金。給付型と貸与型の2種類。

- ・ **給付型** お金を「もらう」奨学金。卒業後にお金を返す必要はありません。
- ・ **貸与型** お金を「借りる」奨学金。卒業後にお金を返す必要があります。

**教育ローン**：親が借りて、親が返すお金。国が行うものと金融機関が行うものの2種類。

奨学金	<p>にほんがくせいしえんきこう 日本学生支援機構 (JASSO) の奨学金 (⇒ 22 ページ)</p>	<p>にほん いちばんつか 日本で一番使われている奨学金。 貸与型と給付型があります。貸与型は誰でも借りることができ、給付型は世帯収入の少ない家庭が対象です。 貸与型の返済は卒業してからです。 ★入学後に奨学金が振り込まれるため、入学金の支払いに使うことはできません。</p>
	<p>けん しちょうそん 県・市町村などの奨学金</p>	<p>けいざいてき がくひ しほら 経済的に学費を支払うことが難しいなどの条件を満たした学生が対象の奨学金です。 インターネットで調べたり、進路担当の先生に相談してみましょう。</p>
	<p>だいがく せんもんがっこうとくじ 大学・専門学校独自の奨学金</p>	<p>せいせきゆうしゅうしゃ しゅうにゅう きゅう へ 成績優秀者や収入が急に減った生徒に対して学費の支援をする奨学金です。学校によっていろいろあるので、オープンキャンパスなどで確認してみましょう。</p>
	<p>がいく 外国につながる大学生向け の奨学金 (⇒ 30 ページ)</p>	<p>がいく 外国につながる大学生を対象とした奨学金もあります。 参考：社会福祉法人さぼうと21の「生活支援プログラム」と「坪井一郎・仁子学生支援プログラム」</p>
教育ローン	<p>くに きょういく 国の教育ローン (⇒ 31 ページ)</p>	<p>にほんせいざくきんゆうこう こ おこな 日本政策金融公庫が行っているローン制度。 銀行系より金利が低く、収入が少ない家庭でも利用できる。 銀行系より審査時間がかかる (約10日)。1～3月は申し込みが集中するので、注意してください。</p>
	<p>ぎんこうけい きょういく 銀行系の教育ローン (⇒ 31 ページ)</p>	<p>ぎんこうけい がくひ ちくてき 銀行系の学費を目的としたローン制度。 国より多く借りられますが、利用するための審査は厳しいようです。 借りた翌日から返済が始まる人が多いです。</p>

# 19. 奖学金和教育贷款

在短时间内筹备数目不小的学费有时不是件容易的事。这种时候可以利用学费补助制度。即奖学金和教育贷款。

**奖学金：** 由考生本人借款，毕业后由本人还贷款。有给予型和借贷型二种。

**给予型（給付型）：**「赠送」给学生的奖学金。毕业后不用偿还。

**借贷型（貸付型）：**「借给」学生的奖学金。毕业后学生需还款。

**教育贷款：** 是由家长借，家长还的贷款方式。分国家教育贷款和银行教育贷款二种。

奖学金	日本学生支援机构 (JASSO) 的奖学金 (⇒ 22 页)	在日本最常用的奖学金。 分为给予型和借贷型。借贷型的，任何人都可以利用，而给予型是面向家庭收入较低的学生的。 借贷型的还款在毕业后开始。 ★由于奖学金是入学后才会发放，因此奖学金不可以用来缴纳入学费用。
	省·市町村的奖学金	是以那些由于家庭经济困难而难以缴纳学费的同时满足其他条件的学生为支付对象的奖学金。 在网上做调查，同时和担当老师相谈。
	大学·专门学校独自の奖学金	是面向成绩优秀的学生或者收入骤减的学生的奖学金。 由于不同学校的政策不一样，建议在校园开放日进行确认。
	面向有外国血统的学生的奖学金 (⇒ 30 页)	有的奖学金是针对有外国血统的学生的。参考：社会福祉法人支援 21 (さぽうと 21) 的“生活支援计划”和“坪井一郎·仁子学生支援计划”
教育贷款	国家教育贷款 (⇒ 31 页)	是由日本政策金融公库实施的贷款制度。 比银行系贷款的利率更低，收入较少的家庭也可以利用。 比银行贷款的审查时间要长 (大约 10 天) .1 ~ 3 月份的申请较为集中，请多加注意。
	银行系的教育贷款 (⇒ 31 页)	以学费贷款为主要目的的银行系贷款制度。 虽然比国家贷款可借到的金额更多，但审查较为严格。 很多情况下从借到款的第二天就开始计入还款日。

## 20. 日本学生支援機構 (JASSO)

日本で一番使われている奨学金です。JASSOの奨学金には、貸与型と給付型があります。原則として日本国籍を持つ者が対象ですが、在留資格によっては受給できる場合もあります。受給資格については早めに高校に相談してください。

大学入学後だけでなく、入学前に申し込むこともできますので、高校3年生に進学したらすぐに、高校に申込時期を確認してください。ただし入学前に受給が決定しても、入学後に奨学金が振り込まれるようになるため、これを入学金の支払いに使うことはできません。

### 貸与型 … 借りる奨学金

対象) 誰でも申し込むことができます。

金額) 学校の種類や家から通うか/それ以外かで選べる値段がちがいます。

・第1種…奨学金に利子がありません。

・第2種…奨学金に利子がつきます。

★第1種と第2種のどちらかになるかは経済状況や高校での成績が関係します。

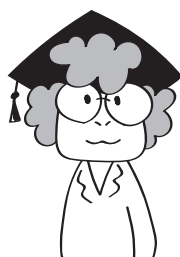
### 給付型 … もらえる奨学金

対象) 世帯の収入が少ない家庭。

金額) 世帯の収入によって決まります。

★給付型奨学金の対象となれば、授業料・入学金も免除(なくなる)、または減額(安くなる)されます。

奨学金の制度は難しいのですべてはここに書けません。学校の種類や世帯の収入(家族全員の収入)だけでなく、学校の成績や、どんな家族メンバーなのかによって金額が変わったりもします。詳しいことはJASSOのホームページから確認してください。シュミレーターや図で自分が対象かどうかを確認しやすくなっています!



大学生の約3人に1人はこの奨学金を使って進学しています。お金のことは相談しにくいかもしれませんが、早めに相談したほうが、解決策を見つけやすいですし、心配もやわらぎます。「奨学金、気になるけど、よくわからない…」と思ったら、高校の先生、進路の先生に話してみましよう。

## 20. 日本学生支援机构 (JASSO)

这是日本最常见的很多大学生都在利用的奖学金。JASSO 的奖学金分为给与和借贷型二种。原则上是拥有日本国籍的人才可申请，但是，有些在留资格也可以申请。是否具有申请资格建议尽早向自己所在高中咨询。

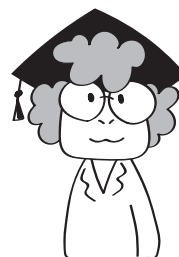
不仅大学入学后可申请，入学前也可申请奖学金。进入高3后，马上和学校确认申请的日期。但是，即使上大学前得到了申请通过的结果，因为奖学金的支付日期是在入学后，所以，入学金依然需要事前准备好。

借贷型 ...	借来的奖学金
对象	任何人都可以申请。
金额	根据学校的种类，是否在家里住 / 以及是否有其他的实情，可供选择的奖学金金额不同。 · 第一种...不用还利息的奖学金。 · 第二种...需要还利息的奖学金。 ★这两种会被批下来哪一种取决于经济状况和高中时期的学习成绩等。

给予型 ...	赠给学生的奖学金
对象	家庭收入少的学生
金额	取决于家庭收入多少。 ★如果被选中成为给予型奖学金的对象，则学费和入学金也会被免除或者减免一部分。

由于奖学金制度较为复杂，故不在此悉数列举。奖学金的金额不仅会根据学校种类和家庭全员收入状况而产生不同，还会取决于高中时期的成绩，家庭成员的构成等。详细内容请参考 JASSO 的官网。可以用模拟或者用画图的方式来确认自己是属于哪种对象人群中！

有三分之一的大学生利用此奖学金做为自己升学的基金来源。虽然涉及到金钱问题可能会难以开口，但还是应该尽早商量，以便更顺利地找到解决方法，避免过度焦虑。如果你感到“虽然我很在意奖学金相关事项，但具体还是不够了解...”，请务必和高中的老师或者负责未来规划的老师商量。





# 21. 先輩と保護者の体験談

## ◎先輩の話

ユウスケさん（ブラジルつながり／日本生まれ）

日産横浜自動車大学校 2020年入学（入試方法：A0入試）

### ◆学校と学部を選んだ理由：

私は昔から車が好きで、将来車に携わる仕事につきたいと思ったため、特に、日産の自動車が好きだったため、この学校を選びました。メーカー校ということもあり、カリキュラムと学校整備環境も整っており、国家二級整備士や日産の販社や本社に入ったときに役立つ日産の資格も取れるということも選んだ理由です。

### ◆受験で苦労したこと：

A0入試でしたので、特に大変だったのは、色々な整備系の学校がある中で他とはちがう点を見つけ願書にまとめることでした。やはり面接と書類のみと言うだけあって願書はとても大事でした。オープンキャンパスには5つほど行き、そこのちがいをまとめることで他の人との差を少しでも伸ばせたのかと思います。

### ◆学校・学部選びのアドバイス：

専門学校は、将来仕事をするための資格を取ることを目的とした勉強をするところです。自分が本当にやりたいか、そして何が大切かをしっかり考えた上で選ぶことが大事だと思います。

ギンさん（中国出身／2015年来日）

神奈川大学 理学部 2019年入学（入試方法：外国高等学校在学経験者入試）

### ◆大学と学部を選んだ理由：

自分の実力を考えた上で、いくつかの大学を見学しました。最後に自分の望む学習環境をもつ神奈川大学と自分にとって得意な理学部を選びました。大学の先輩たちとの交流会を行い、さらに他の学生と一緒にグループになって討論しました。最後に先輩たちが、自分たちの経験として、大学に入るとどのような大学生活に直面するかを話してくれました。これは私に深い印象を残しました。

### ◆受験で苦労したこと：

生物科学科の試験に対して、高校で学んだ知識はまだまだ足りません。空いた時間に生物学の知識を多く補充する必要がありました。範囲が広いので、前年度出題された試験問題を比較してテーマを判断してやりました。たくさんの生物の解説書を読み、合格することができました。

### ◆学校・学部選びのアドバイス：

まず、何が得意ですか？ 興味や卒業後の就職の方向は何ですか？ 次に、自分の学力がどの大学の基準に達していますか？ もしこれらに対して迷いがあったり、特に興味がなかったりする場合は、毎回の試験成績を見て自分の得意な科目を見つけます。これも一つの選び方だと思います。

## 21. 前辈及家长的经验之谈

### ◎来自前辈的心声

青年 Yusuke (勇佑) 巴西血缘 / 日本出生

日产横滨汽车大学校 2020 年入学

考试方法 AO 考试

#### ◆选择学校和专业的理由：

我很早以前就喜欢车，尤其喜欢日产汽车。为了将来能从事和车有关系的工作，选择了这个学校。这个学校既是专业名校，同时课程安排和学校环境整備方面也很好。此外，在校期间，还能取得对将来工作有用的国家二级整備士资格。这个资格尤其是对求职日产公司很有利。

#### ◆为考试吃了哪些苦：

我参加的是 AO 考试，志愿表上，要填写在众多整備系的学校当中为什么选择这个学校，和他校有何不同的理由。当时填写这个有些苦恼。AO 入试只有面试和書類选考，所以，填写志愿书就更尤为重要。我一共参加了 5 所学校的开放日，就是为了能准确找出和他校的不同，从而拉开和其他考生的得分差距，哪怕是很小。

#### ◆为选择学校·专业提供建议：

在专门学校的学习，是为了取得资格，以便今后顺利求职成功。在选择学校前，要考虑清楚自己是否真的想从事这个行业，什么对自己来说是重要的。

Jin (瑾) 小姐 中国出身 / 2015 年来日

神奈川大学理学部 2019 年入学

考试方法 外国高等学校在校经验者考试

#### ◆选择大学和专业的理由：

在考量自己学习成绩的基础上，选了几所大学去参观。最后选择了和我自己期待的学习环境匹配的神奈川大学，并选择了自己觉得擅长的理学部。在和大学前辈们的交流会上，我们分组讨论，前辈们毫无吝啬的传授他们的亲身经验。并告诉我们大学的生活以及进入大学后会面临什么样的问题和困难，给我留下了很深刻的印象。

#### ◆为考试吃了哪些苦：

应对生物学科的升学考试，高中所学的知识还远远不够。十分有必要在课外时间补充学习这方面的知识。由于范围太广，在过去出题的试卷里只能比较题目选择性的做题。同时阅读大量的生物解说书，升学考试也终于如愿以偿。

#### ◆为选择学校·专业提供建议：

首先擅长什么？兴趣是什么？毕业后想从事什么样的职业？此外，自己的成绩能达到哪所大学的录取基准？如果这些还没有决定下来，那么建议参照自己的每次考试成绩，选出擅长的科目。也是办法之一。

# 先輩と保護者の体験談

マイリンさん（ブラジルつながり／日本生まれ）  
神奈川県 国際経営学部 2020年入学（入試方法：一般入試）

## ◆大学と学部を選んだ理由：

私は高校生の時から留学に行きたいと思っていたので、大学を選ぶ時に留学に力を入れているかどうかを重視して選びました。そこで、学部専門の留学があると知り、1年間別の大学で勉強ができると知ったので国際経営学部になりました。

## ◆受験で苦労したこと：

私は一般入試だったので、高校2年生の後半から少しずつ勉強を始めていきました。初めから文系私立大学を受けると決めていたので、必要な英語、国語、社会の3科目を勉強しなければいけません。学校では終わっていない範囲も自分で勉強して、夏休みや、冬休みは遊ぶ余裕はなく、塾の自習室に毎日行って自習をするのが本当に辛かったです。

## ◆学校・学部選びのアドバイス：

一般入試の場合は学校を好きなだけ受けることができます。私は志望度の高い大学にはオープンキャンパスに行き、雰囲気や試験の傾向をたくさん調べるようにしました。学校によって試験傾向がちがったり思っているのはちがう雰囲気だったりするので、自分で見て確かめるのは大事です。もう一つは自分のやりたいことや、その学部に入った後やりたいことがなくても、その先に興味があることがあるかを重視して学部を選ぶのも大事だと感じました。

テイさん（中国出身／2015年来日）  
東京都 経営学部 2019年入学（入試方法：公募推薦）

## ◆大学と学部を選んだ理由：

高校時代に数学が得意だったので、理系に進み、数学をツールとして経済学を学んでいくことが自分に合った方法だと考えています。数学的、実証的な数値を用いて経済学の課題に取り組んでいる理科大のビジネスエコノミクス学科に魅力を感じましたので、この大学を志望しました。

## ◆受験で苦労したこと：

公募推薦なので、レポートや願書などを作成しなければなりません。それを完璧になるまで添削することが最も苦労したと感じたことです。また、この大学では公募推薦にも筆記試験が必要とされていますが、過去問もなかったため、それへの対策が大変でした。

## ◆学校・学部選びのアドバイス：

自分の進路、やりたいことに關してじっくり考えることが大切ですが、自分の考えに縛られて視野が狭くなってはいけません。様々な職業の情報を収集し、興味のあることを試し、よく吟味して自分に合う道を選びましょう。また、大学のオープンキャンパスに参加すると、その大学の雰囲気を実感することができます。

## 前辈及家长的经验之谈

**Mailyn** 巴西血缘 / 日本出生

神奈川大学国际经营部 2020 年入学

考试方法 统一考试

### ◆选择大学和专业的理由：

高中时，就向往能去留学，因此选择大学时，我重点看学校是否重视留学和有否留学制度。得知这所学校的学部生可以留学，于是就选择了其中有 1 年留学机会的国际经营专业。

### ◆为考试吃了哪些苦：

我参加的是统一考试，高中 2 年后半学期开始着手准备应考。最初我就决定要考私立大学的文科，必考的英语，国语，社会这 3 个科目是必须掌握的。在学校没有学到的范围就自学，暑假和寒假把玩的时间利用起来，每天去私塾的自习室学习，那段时间真的是很辛苦。

### ◆为选择学校·专业提供建议：

参加统一考试可以只考自己喜欢的学校。对自己特别想去的大学，我积极的参加学校的开放日，对学校的校风气氛和考试倾向也做了大量的调查。自己当初想象的气氛和出题倾向，有时和实际上不一样，所以，亲自去看去确认是非常重要的。此外，即使一时不确定自己想做什么，或进入那个专业后也不知道自己想做什么，那么就要着重考虑对该专业今后会不会有可能感兴趣，我觉得这一点也是选择专业非常重要的一点。

**青年 Cheng (程)** 中国出身 / 2015 年来日

东京理科大学经营学部 2019 年入学

考试方法 推荐型公开招生 (公募推薦)

### ◆选择大学和专业的理由：

高中时擅长数学，于是选择了理科，认为以数学为工具，学习经济学知识这种方式很适合自己。同时感到了运用数学的，考证的数值来研究经济学课题的理科大的经济学学科的魅力，于是选择了这所大学。

### ◆为考试吃了哪些苦：

我参加的是推荐型公开招生的考试，必须写研究调查报告书和填写志愿书。对此内容以及日文的修改和修正我感到最烦劳的地方。另外，这所大学还有笔试，但又没有以前的试题集，在考试对策上也费了很大力气。

### ◆为选择学校·专业提供建议：

对于自己的选择，认真考虑虽然是十分重要的，但是、不能钻进金字塔式的思考，否则自己的视野会被束缚住。建议多收集一些信息，有感兴趣的就可以试一试，深思熟虑选择适合自己的道路。此外，参加大学的开放日，可以真实的感受到大学的气氛。

# 先輩と保護者の体験談

アレックスさん (中国出身 / 2015 年来日)  
中央大学 経済学部 2019 年入学 (入試方法: 一般入試)

## ◆大学と学部を選んだ理由:

大学受験時は元々国公立大を希望していましたが、受験がうまくいかずに滑り止めの大学に進学することになりました。経済学部を選んだ理由としては、社会の経済活動は、それを営む主体的な個人に及ぼす影響について関心があったからです。

## ◆受験で苦労したこと:

当初は通常の私立大学よりも多くの受験科目が課される国公立大を希望していましたので、そのために受験勉強の時間配分に苦労していました。また、1ヶ月以上も続く受験期における体調と精神状態の管理も大変でした。

## ◆学校・学部選びのアドバイス:

学校・学部選びは自分自身と向き合い、本当に興味を持つものを見つける過程です。いろんな人、物と出会い、触れあいつつ、そして最も重要なのは何か悩み事や困った事があるときは、遠慮なく周りにいる人々と相談しあいながら、考えていきましょう。

## クリスティさん (ブラジルつながり / 日本生まれ)

上智大学 文学部 2019 年入学 (入試方法: 公募推薦)

## ◆大学と学部を選んだ理由:

留学制度がどこの私立大学よりも充実しており、留学生も多くいることから外国語を学ぶ環境が恵まれているため、上智大学に行きたいと思いました。私はもともととても戦時中のドイツの政治に興味がありました。また、日本語、英語、ポルトガル語以外にもう一つ言語を習得したいと思っていましたため、ドイツの歴史もドイツ語も学べる学科であるドイツ文学科を選びました。

## ◆受験で苦労したこと:

私は公募推薦で上智大学に進みましたが、高校1年生の時から全科目で好成绩を取る必要があったことに苦労しました。私の学校では国数英理社のほかに情報、家庭科、美術、聖書の授業があったのでテストが本当に大変でした。高校3年生になっても受験に使う文系科目(国社英)以外の科目も毎回予習復習を欠かさず行う必要があったため、受験勉強と学校のテスト勉強、さらに公募推薦の対策の勉強を全て両立するために毎日時間配分を考えなくてはならず、寝る時間も少なくなることも多かったためメンタル的にも体力的にも辛かったです。

## ◆学校・学部選びのアドバイス:

高校生の時点で自分の学びたい分野があることは、受験のモチベーションにも大変効果的です。日頃から「自分がどんな大学に行ってどんな人生を歩みたいのか?」を考えることは大切だと思います。大きすぎる夢であるため周りから否定されるようなことであっても、折れずに努力することが大切です。私自身高校受験に失敗して、公立高校や難関私立高校に合格した人たちから「上智は厳しいんじゃないか?」と言われ続けていましたが、自分を信じ続けて受験に臨みました。

## 前辈及家长的经验之谈

青年 Alex 中国出身 / 2015 年来日  
中央大学经济学部 2019 年入学  
考试方式 统一考试

### ◆选择大学和专业的理由：

大学升学考试时，原本的目标是国公立大学，但因为没有考好，所以就进了现在的垫底大学。社会的经济活动，会对主宰它的主体即个人产生不可抗拒的影响，对这方面的关心是我选择经济专业的理由。

### ◆为考试吃了哪些苦：

比一般的私立大学要考很多科目的国公立大学是自己最初的升学目标，所以在合理安排高考学习时间上较尽了脑汁。此外，在持续 1 个月以上的高考期间，合理管理自己的健康和精神状态也是一件十分不容易的事情。

### ◆为选择学校·专业提供建议：

选择大学及专业是自己面对自己，发现自身真正兴趣点所在的一个过程。在这个过程中，会结识很多人和物，和他们从相识到相知，其中最重要是，当你遇到困惑和烦恼时，能随时和周围的人诉说，听取他们的建议和意见，共同面对和解决。

Krystie 巴西血缘 / 日本出生  
上智大学 文学部 2019 年入学  
考试方式 推荐型公开招生（公募推薦）

### ◆选择大学和专业的理由：

上智大学比任何私立大学的留学制度都充实，拥有很多在籍留学生，有如此好的学习外语的环境，于是想报考上智大学。原本我就对二战时的德国政治有着深厚的兴趣，同时，除日语，英语，葡萄牙语之外还想再学一门外语，于是很自然的就选择了既能学习德国历史又能学习德语的德国文学专业。

### ◆为考试吃了哪些苦：

我是通过推荐型公开招生报考上智大学的，所以一进入高中学习就很紧张，因为上智大学要求从高中 1 年级开始所有的考试科目都必须有好成绩。我所在的高中除了国数英理社之外，还有情报，家庭科，美术，圣书等很多课程，因此每次考试都非常辛苦。即使升入高三后，除报考文科的必考科目国社英之外，每回也都必须预习和复习其他的科目。准备升学考试，迎接学校的科目考试，同时，还要应对公开招收推荐型的考试，这三者都要面面学到，每天都要考虑如何合理分配时间，睡眠时间减少的日子逐渐增多，无论是体力还是精力都处于极限状态。

### ◆为选择学校·专业提供建议：

在高中，就有自己想学习的知识领域，这对备战高考，提高学习动力有很大的效果。认真思考「自己想上什么样的大学，想渡过怎样的人生」是很重要的。有时自己的梦想或许很大会被周围否定，即使这样也不要轻言放弃，努力追求自己的梦想至关重要。我自己高中考试失败后，一些公立高校和难关私立高校合格的学生一直在说我「想考上智大学，未免有点勉强吧？」但我依然相信自己，为自己报考的院校积极做准备。

マリアさん（フィリピンつながり／日本生まれ）

とうようだいがく こくさいちいきがくぶ ねんにゆうがく にゆうしほうほう こうほすいせん  
東洋大学 国際地域学部〈イブニングコース〉 2015年入学（入試方法：公募推薦）

◆大学と学部を選んだ理由：

イブニングコースを選んだ理由は昼間働きながら夜大学に通えるからです。私はコミュニティ開発や海外について興味があり、留学や研修のプログラムもたくさんあるので、東洋大学を選びました。

◆学費・奨学金：

学費は自分で払っています（アルバイトは週4回ほど）。受けている奨学金は、日本学生支援機構の第1種です。奨学金の書類等はなるべく早く集めたほうがよく、奨学金を借りる理由もしっかり伝えたいです。

◆学校・学部選びのアドバイス：

学部を選ぶときは大学でやりたいこと、将来どんな自分になりたいかを想像して選択することをお勧めします。大学は高校とはちがいで、学業をサポートしてくれる人はいません。興味がない学部を選択し、途中でやる気をなくす人たちがたくさんいます。大学では自分のために好きなことを勉強してください。

オマーンさん（ネパール出身／2009年来日）

かながわだいがく がいこくごがくぶ ねんにゆうがく にゆうしほうほう こうほすいせん  
神奈川大学 外国語学部 2013年入学（入試方法：公募推薦）

◆大学と学部を選んだ理由：

この大学を選んだ理由は、英語を生かして将来、外国と関わる仕事をしたいと思っているからです。学部を選んだ理由は、もともとアメリカやイギリスの歴史に興味があったので、大学でもっと詳しく勉強するためです。

◆学費・奨学金：

私のビザは家族滞在ですが、日本学生支援機構の奨学金は、家族滞在の外国人の学生は対象外だったので、お金のことで苦労しました。

◆将来の夢：

起業してグローバルビジネスをすることです。

## 前辈及家长的经验之谈

**Maria 女士** 菲律宾血缘 / 日本出身

东洋大学国际地域专业（傍晚课程 evening course） 2015 年入学

考试方法 推荐型公开招生

### ◆选择大学和专业的理由：

选择这个专业时因为可以白天工作晚上上学。我对地方共同体的开发和国外事情很有兴趣，课程安排里有很多留学和研修的安排，所以选择了东洋大学。

### ◆学费·奖学金：

学费自己交（一周打 4 天的工）。同时也申请到了日本学生支援机构的第 1 种奖学金。要尽早收集奖学金信息和所需资料，也要明确的表达申请奖学金的理由。

### ◆为选择学校·专业提供建议：

想在大学里学什么，自己将来想做什么，是选择专业时要考虑的。大学和高中不同，没有人提醒你不要旷课和偷懒不学习等。有很多人选择了自己不感兴趣的专业，中途失去斗志的。在大学，一定要选择自己喜欢的专业去学习。

**青年 Oman** 尼泊尔出生 / 2009 年 9 月来日

神奈川大学外国语专业 2013 年入学

考试方法 推荐型公开招生

### ◆选择大学和专业的理由：

选择这所大学的理由是，发挥英语的特长，将来从事和国外有关联的工作。选择专业的理由是，本来就对美国和英国的历史有兴趣，想在大学进行更详细的学习。

### ◆学费·奖学金：

我的在留资格是家族滞在，可是日本学生支援机构的奖学金制度不包括持有家族滞在在留资格的外国籍学生，所以在经济方面吃了很多苦。

### ◆梦想：

创业，想从事全球性的商业工作。



ほごしゃ はなし  
◎保護者の話

ミチエさん (ブラジル出身 / 1990 年来日)

◆子どもの勉強で大変だったこと：

日本の大学入試システムや「願書」や「志望校」などの言葉も知りませんでした。子どもが高校1年のときから毎年外国人のための大学進学ガイダンスに参加し、わからないことは日本人の知り合いに聞きながら、ようやく理解できるようになりました。

◆受験生を持つ保護者へのアドバイス：

子どもが保育園のうちから日本人のママ友を持つことが大切です。ママ友たちから教育や受験のことをいろいろ教わりました。また、大学入学のためのお金の準備は受験直前になってからでは間に合いません。下にきょうだいがいる場合はもっと大変です。計画的に貯金するようにしましょう。

シュンセツさん (中国出身 / 2001 年来日)

◆子どもの勉強で大変だったこと：

子どもが自分のレベルにあった大学を受験できるようにすることが一番いいと思いますが、日本の大学についての情報があまりなかったので、学校選びをサポートするのが難しかったです。また、受験の時期を迎えた子は精神的にも大変な状態なので、なるべくストレスを与えないように気をつけました。

◆受験生を持つ保護者へのアドバイス：

大学のオープンキャンパスには、子どもだけを行かせるのではなく、一回でもいいので親も一緒に行ったほうがいいと思います。大学の雰囲気もわかりますし、疑問に思うことを質問したり、学費についての情報を得たりすることもできるのでとてもためになりました。

# 前辈及家长的经验之谈

## ◎来自家长的心声

Michie (美智江) 女士 巴西出身 / 1990 年来日

### ◆孩子在学习上比较吃苦受累的地方：

我们不了解日本的高考制度,也没听说过类似“申请书”“报考志愿校”这样的词汇。从孩子上高1开始,我们每年都参加为外国人准备的高考说明会,不明白的地方就问日本朋友,直到明白为止。

### ◆给考生家长的建议：

孩子入托后,妈妈就要结交日本人的妈妈朋友是非常重要的。从妈妈朋友那里可以学到有关孩子的教育和升学考试等很多知识。此外,要为孩子上大学攒钱,不要等到高考前才开始准备,那就来不及了。如果下面还有弟妹就更要有计划的进行金钱的储蓄。

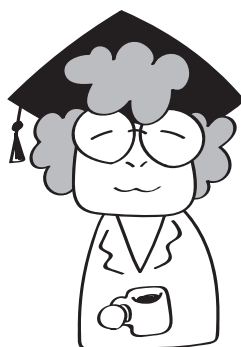
Chun Xue (春雪) 女士 中国出身 / 2001 年来日

### ◆孩子在学习上比较吃苦受累的地方：

能让孩子参加和他自己水平相当的大学考试是最理想的,可是因为家长不了解也不掌握日本大学升学考试的信息,所以在报考志愿校时很难给孩子提供建议并给予帮助。此外,要升学的孩子在准备高考的那段时期精神状态容易波动,所以我们很注意尽量不给孩子增加多余的思想负担。

### ◆给考生家长的建议：

不要只让孩子自己去参加大学的开放日,建议家长也一起去,哪怕只有一次。参加开放日能感受到校园氛围,有疑问可以提出、还能收获到关于学费等其他的信息,是很值得的。



だいがく がくぶ  
大学の学部

	がくぶめい 学部名	ないよう 内容	そつぎょうご 卒業後の仕事(例)
文 系	ぶんがく 文学	ぶんがく とお にんげん にんげんしゃかい まな 文学を通して、人間と人間社会について学ぶ	マスメディア、一般企業など
	がいこくごがく 外国語学	がいこく げんご ぶんか まな 外国の言語と文化を学ぶ	旅行会社、商社など
	ほうがく 法学	ほう ほうりつ まな 法や法律について学ぶ	弁護士、行政書士など
	けいざいがく 経済学	かね にんげん しゃかい かんけい まな お金と人間、社会との関係を学ぶ	商社、銀行、一般企業など
	しゃかいがく 社会学	にんげん い しゃかい まな 人間の生きる社会について学ぶ	マスメディア、一般企業など
理 系	りがく 理学	しぜんかい まな 自然界について学ぶ	メーカーなど
	こうがく 工学	ものをつく ひと ひと ぎじゅつ かいほう ものを作ったり、人のためになる技術を開発	製造業、建設業など
	いがく 医学	いし ちしき ぎじゅつ え 医師となるための知識・技術を得る	医師など
	のうがく 農学	のうぎょう しょくりょう かんきょう ひろ まな 農業・食料・環境について広く学ぶ	食品系企業など
	やくがく 薬学	くすり ちしき え くすり か のうせい まな 薬の知識を得て、薬の可能性を学ぶ	薬剤師など
	かんごがく 看護学	びょうき よぼう けんこう まな 病気の予防と健康について学ぶ	看護師など
そ の 他	きょういくがく 教育学	きょういく かた かんが 教育のあり方を考える	教員など
	しゃかいふくしがく 社会福祉学	あんしん く らせる しゃかい つく けんきゅう 安心して暮らせる社会を作るために研究する	社会福祉施設など
	げいじゅつがく 芸術学	かんせい ぎじゅつ みが ひょうげんりょく たか 感性と技術を磨き、表現力を高める	デザイン業、映像関係など
	たいいくがく 体育学	うんどう か がくてき けんきゅう 『運動』を科学的に研究する	インストラクター、スポーツ メーカー

\* 教員や公務員は、さまざまな学部の卒業生がなっています。

だいがく たんい と むしけん と しかく めんきよ 大学で単位を取れば、無試験で取れる資格・免許
きょういん ししよ がくげいいん ほいくし えいようし 教員、司書、学芸員、保育士、栄養士など

だいがく そつぎょう こっか しけん じゅけん しかく え しかく 大学を卒業すると、国家試験の受験資格が得られる資格
いし しか いし じゅういし かんごし やくざいし しゃかいふくしし 医師、歯科医師、獣医師、看護師、薬剤師、社会福祉士など

## 大学的各专业

	专业名	内容	毕业后职业去向 (例)
文科	文学	研究人类创造的文化，社会和语言学的领域。	媒体，一般企业等
	外国语学	学习外国的语言和文化	旅行公司，商社等
	法学	学习法与法律	律师，行政书士等
	经济学	学习货币和人间，社会的关系	商社，银行，一般企业等
	社会学	学习人间赖以生存的社会	媒体，一般企业等
理科	理学	针对自然界进行学习	品牌制造等
	工学	手工制作，以及开发有助于人类的技术	制造业，建设业等
	医学	掌握作为医生所必备的知识 and 技能	医生等
	农学	对农业·食料·环境进行广泛的学习	食品系企业等
	药理学	掌握药品知识，研究医药品的可能性	药剂师等
	护理学	学习疾病的预防和有关健康的知识	看护师等
其他	教育学	研究教育的可塑性	教员等
	社会福祉学	研究和打造安居乐业的社会	社会福祉设施等
	艺术	历练自己的感性和技巧，提高表现能力	设计行业，影像关系等
	体育	研究『运动』的科学性	教练，运动品制造商

\* 很多大学毕业生也选择从事教师和公务员的工作。

在大学里修得学分后，可以免试获取的资格及证书

教师，司书，学艺员，保育士，营养士等

大学毕业后，可具备参加以下国家考试的资格

医师，牙医，兽医师，看护师，药剂师，社会福祉士等

せんもんがっこう ぶんや  
**専門学校分野**

ぶんや 分野	がくしゅうないよう 学習内容	そつぎょうご しごと れい 卒業後の仕事(例)
こうぎょう 工業	じょうほうしより じどうしゃせいび どぼく でんきなど 情報処理、自動車整備、土木、電気など	じどうしゃせいび し けんちくし でんきこうじし 自動車整備士、建築士、電気工事士 など
のうぎょう 農業	のうぎょう ぶんげい ちくさん 農業、園芸、畜産、バイオテクノロジーなど	のうか ぶんげいか ぎじゆつしよく 農家、園芸家、バイオ技術職など
いりよう 医療	かんご さぎょうりょうほう し かえいせい りんしょうけんさ 看護、作業療法、歯科衛生、臨床検査など	かんごし さぎょうりょうほうし し かえいせいし 看護師、作業療法士、歯科衛生士など
えいせい 衛生	びよう りよう ちょうり せい か えいよう 美容、理容、調理、製菓、栄養など	びようし りようし ちょうりし えいようし 美容師、理容師、調理師、栄養士など
きょういく 教育・ しゃかいふくし 社会福祉	かいごふくし ほいく しゃかいふくし ようじきょういく 介護福祉、保育、社会福祉、幼児教育など	かいごふくしし ようちぶんきょうゆ ほいくし 介護福祉士、幼稚園教諭、保育士など
しょうぎょうじつむ 商業実務	けいり ほき けいえい かんこう いりようじむ 経理・簿記、経営、観光、医療事務など	ぜいりし ひしょ ぎょう かんこうぎょう 税理士、秘書、ホテル業、観光業など
ふくしよく かせい 服飾・家政	わようさい ふくしよく 和洋裁、服飾、ファッションビジネスなど	わさいし ようさいし 和裁士、洋裁師、ファッションデザイ ナーなど
ぶんか きょうよう 文化・教養	ゲーム、アニメ、デザイン、音楽、外国語など	クリエイター、デザイナー、えんそうか 演奏家、 つうやくし 通訳士など



## 专门学校的专业

专业	学习内容	毕业后求职去向 (例)
工业	情报处理, 汽车整備, 土木, 电器等	汽车整備士, 建筑士, 电气工程师等
农业	农业, 园艺, 畜产, 生物技术等	农家, 园艺家, 生物技术职等
医疗	看护, 作业疗法, 齿科卫生, 临床检查等	看护师, 作业疗法士, 齿科卫生士等
卫生	美容, 美发, 调理, 糕点, 营养等	美容师, 美发师, 调理师, 营养师等
教育 社会福祉	福祉护理, 保育, 社会福祉, 幼儿教育等	介护福祉士, 幼儿园老师, 保育士等
商业事务	会计·出纳, 经营, 观光, 医疗事务等	税务会计士, 秘书, 宾馆业, 观光业等
服饰·家政	和洋服裁缝, 服饰, 时尚商务等	裁缝士, 洋服裁缝师, 时尚设计等
文化·教养	游戏, 动漫, 设计, 音乐, 外国语等	制作者, 设计者, 演奏家, 翻译等



## がいこく だいがくせいむ しょうがくきん 外国につながる大学生向けの奨学金

がいこく だいがくせいむ しょうがくきん しゃかいふくしほうじん おこな  
外国につながる大学生に向けた奨学金として、社会福祉法人さぽうと21の行っている  
せいかつしえん つばいいちろう じんこがくせいしえん  
「生活支援プログラム」と「坪井一郎・仁子学生支援プログラム」があります。

### \* 「生活支援プログラム」

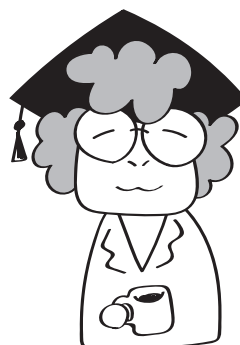
- しえんたいしやう にほんこくない せんもんがっこう だいがく かよ がいこく がくせい めい  
・ 支援対象：日本国内の専門学校、大学に通う外国につながる学生20名  
しよるいしんさ めんだん けてい  
書類審査・面談により決定
- じゆきゆうきかん わんかん  
・ 受給期間：1年間
- しきゆうがく わんがく まんえん げつがく まんえん  
・ 支給額：年額24万円（月額：2万円）
- へんさい ひつよう きゆうふがた  
・ 返済の必要：なし（給付型）
- ぼしゆうきかん まいとし がつ ぼしゆうつうち で おうぼ がつまつ  
・ 募集期間：毎年11月ごろに募集通知が出て、応募しめきりは1月末ごろ

### \* 「坪井一郎・仁子学生支援プログラム」

- しえんたいしやう しきゆうねんど だいがく ねんせいいじやう だいがくいんせい ふく めい  
・ 支援対象：支給年度に大学3年生以上（大学院生を含む）の10名  
しよるいしんさ めんだん けてい  
書類審査・面談により決定
- じゆきゆうきかん わんかん  
・ 受給期間：1年間
- しきゆうがく わん まんえん  
・ 支給額：1年で40～80万円
- へんさい ひつよう きゆうふがた  
・ 返済の必要：なし（給付型）
- ぼしゆうきかん まいとし がつ ぼしゆうつうち で おうぼ がつじやうじゆん  
・ 募集期間：毎年9月ごろに募集通知が出て、応募しめきりは11月上旬

くわ かくにん  
詳しくはさぽうと21のホームページを確認してください。

いじやう しょうがくきん しょうがくきん じぶん う  
以上の奨学金のほかにもいろいろな奨学金があります。自分が受けられるかどうか、イ  
ンターネットなどで調べてみてください。



## 面向外国人（有国外血缘关系）大学生的奖学金

面向有国外血缘关系学生的奖学金有以下几种，社会福祉法人援助（日文：さぽうと）21 实施的「生活支援计划」和「坪井一郎・仁子学生支援计划」。

### \* 生活支援计划

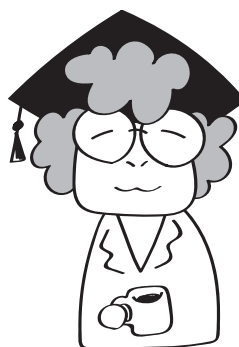
- 支援对象：有国外血缘关系的，在日本国内的专门学校，大学的在校生 20 名。根据书面审查及面试决定
- 给予期间：1 年
- 给予金额：1 年为 24 万日元（月額：2 万日元）
- 是否需还贷：否（给予型）
- 报名期间：每年 11 月左右发表“报名详情通知”，报名截止日期为下一年的 1 月末左右

### \* 坪井一郎・仁子的学生支援计划

- 支援对象：给予开始时，为大学 3 年级以上（含研究生）的学生共 10 名。依据书面审查・面试决定
- 给予期间：1 年
- 给予金额：1 年 40 ~ 80 万日元
- 是否需还贷：否（给予与型）
- 报名期间：每年 9 左右发表“报名详细通知”，报名截止日期为 11 月上旬

详情请确认社会福祉法人援助（さぽうと）21 的公式网页。

除以上奖学金外，还有其他很多种奖学金。建议查阅官网确认自己是否有资格报名。





## きょういく 教育ローン

### ① 国（日本政策金融公庫）の教育ローン

- ・特徴：民間より金利が低い（固定金利で 1.68%）
- ・金額：350 万円まで借り入れ可能
- ・返済：在学中は利息のみの返済も可能。一番長くて 15 年かけて返済することも

できる

- ・優遇制度：世帯年収が 200 万円以下の場合
- ・審査期間：約 10 日間（民間より時間がかかる）。申し込みの集中する 1～3 月は注意が必要

詳しくは日本政策金融公庫のホームページを確認してください。

### ② 金融機関の教育ローン

金融機関の教育ローンは、国の教育ローンに対して審査が速く、また金額も国よりも多く借りられる場合が多いです。ただし金利は国の教育ローンに比べて高く、また返済も借りた翌月から返済が始まることが多いです。

## 教育贷款

### ① 国（日本政策金融公庫）的教育贷款

- ・特征：比民间（个人）的利息要低（固定利息 1.68%）
- ・金额：可借 350 万日元以下
- ・还款：在校时只还利息也可以。最长的可允许 15 年内还清
- ・优惠制度：家庭收入在 200 万日元以下的有优惠制度
- ・审批期间：约 10 天（比民间（个人）时间长）。要注意每年申请高峰期间会集中在 1～3 月，详情请见日本政策金融公库的官方网站

### ② 金融机关的教育贷款

金融机关的教育贷款，比国家的教育贷款审批速度快，另外，贷款金额有时比国家高。但是，还款利息比国家的也高，此外，很多都是贷款后第 2 个月就需要开始还款。

# 卷末資料

## 大学進学について相談できる機関

◆ NPO 法人 ABC ジャパン <http://www.abcjapan.org>

横浜市鶴見区鶴見中央 4-7-15 ラカンパーナ キソヤ 3F

Tel/Fax : 045-550-3455

◆ あーすぷらざ外国人教育相談 [http://www.earthplaza.jp/forum/foreign\\_education/](http://www.earthplaza.jp/forum/foreign_education/)

横浜市栄区小菅ヶ谷 1-2-1 地球市民かながわプラザ(あーすぷらざ) 2階 情報フォーラム

Tel : 045-896-2970 / Fax : 045-896-2894 (曜日によって対応できる言語が異なります)

◆ NPO 法人多文化共生教育ネットワークかながわ (ME-net) <http://me-net.or.jp/>

横浜市栄区小菅ヶ谷 1-2-1 地球市民かながわプラザ NPO などのための事務室内

Tel/Fax : 045-896-0015

◆ 多文化ユースプロジェクト <https://www.multyouth.com/ja/multiculturalyouth>

◆ 多言語支援センターかながわ <http://kifjp.org/kmlc/>

(かながわ国際交流財団と MIC かながわが、県から委託を受けて運営しています)

横浜市神奈川区鶴屋町 2-24-2 かながわ県民センター 13階

Tel : 045-316-2770 (曜日によって対応できる言語が異なります)

---

## 升大学相关信息咨询处

◆ NPO 法人 ABC JAPAN <http://www.abcjapan.org>

横浜市鶴見区鶴見中央 4-7-15 La Campana 木曾屋 (ラカンパーナ キソヤ) 3楼

Tel/Fax : 045-550-3455

◆ 地球广场 (あーすぷらざ) 外国人教育咨询处

[http://www.earthplaza.jp/forum/foreign\\_education/](http://www.earthplaza.jp/forum/foreign_education/)

横浜市栄区小菅ヶ谷 1-2-1 地球市民神奈川广场 2楼 情报公共广场

Tel : 045-896-2970 / Fax : 045-896-2894 (不同星期对应的语言也不同)

◆ NPO 法人多文化共生教育网络工程 神奈川 (ME-net) <http://me-net.or.jp/>

横浜市栄区小菅ヶ谷 1-2-1 地球市民神奈川广场 为 NPO 等准备的办公室内

Tel/Fax : 045-896-0015

◆ 多文化青年项目 <https://www.multyouth.com/ja/multiculturalyouth>

◆ 多语言支援中心神奈川 <http://kifjp.org/kmlc/>

(受“神奈川国际交流财团”和“MIC 神奈川县”的委托运营的团体)

横浜市神奈川区鹤屋町 2-24-2 神奈川县民中心 13楼 多种语言支援中心神奈川内

Tel : 045-316-2770 (不同星期对应的语言也不同)

## 大学進学ガイドブック〈中国語版〉 大学入学指南

---

発行日：2021年3月31日

発行者：NPO 法人 ABC ジャパン

〒230-0051 横浜市鶴見区鶴見中央 4-7-15 ラカンパーナ キソヤ 3F

TEL：045-550-3455

執筆：安富祖 樹里 藤浪 海

制作：ABC ジャパン「大学進学ガイドブック」編集委員会

翻訳：小峰 麗

デザイン・イラスト：スタジオクッカバラ

表紙：Tamy Gushiken

かながわボランティア活動推進基金21 協働事業負担金事業

